

**Raport z realizacji
Programu Ochrony Środowiska
dla Gminy Kleszczów na lata 2022-2025,
z perspektywą do roku 2029
za lata 2022-2023**



Październik, 2024 r.

**Raport z realizacji
Programu Ochrony Środowiska
dla Gminy Kleszczów na lata 2022-2025,
z perspektywą do roku 2029
za lata 2022-2023**

Zamawiający:

Gmina Kleszczów
ul. Główna 47
97-410 Kleszczów

Wykonawca:

Opracowania Środowiskowe
Andrzej Karkowski
Osiedle Czecha 127/30
61-298 Poznań

www.opracowaniasrodowiskowe.pl

Spis treści

1. INFORMACJE OGÓLNE	4
1.1. POTRZEBA I CEL OPRACOWANIA.....	4
1.2. PRZEDMIOT I ZAKRES OPRACOWANIA.....	4
1.3. METODA OPRACOWYWANIA.....	5
1.4. CHARAKTERYSTYKA OBSZARU GMINY KLESZCZÓW, DLA KTÓREGO SPORZĄDZANY JEST RAPORT	6
2. OCENA STANU ŚRODOWISKA W LATACH 2022-2023.....	8
2.1. OCHRONA KLIMATU I JAKOŚCI POWIETRZA	8
2.2. ZAGROŻENIA HAŁASEM.....	15
2.3. POLA ELEKTROMAGNETYCZNE.....	17
2.4. GOSPODAROWANIE WODAMI	18
2.4.1.WODY POWIERZCHNIOWE.....	18
2.4.2.WODY PODZIEMNE.....	25
2.4.3. ZAGROŻENIE SUSZĄ I ZAGROŻENIE POWODZIĄ.....	27
2.5. GOSPODARKA WODNO - ŚCIEKOWA.....	28
2.5.1. JAKOŚĆ WÓD W SIECI WODOCIĄGOWEJ.....	29
2.6. ZASOBY GEOLOGICZNE	30
2.7. GLEBY	34
2.8. GOSPODARKA ODPADAMI.....	35
2.9. ZASOBY PRZYRODNICZE.....	40
2.10. POWAŻNE AWARIE PRZEMYSŁOWE	43
3. WYKAZ INWESTYCJI ZREALIZOWANYCH W OKRESIE SPRAWOZDAWCZYM	45
4. ANALIZA WYDATKÓW GMINY KLESZCZÓW W ZAKRESIE OCHRONY ŚRODOWISKA NA TLE OGÓŁU WYDATKÓW	56
5. SPÓJNOŚĆ Z PROGRAMEM OCHRONY ŚRODOWISKA SZCZEBŁA POWIATOWEGO	57
6. BARIERY REALIZACJI ZADAŃ.....	57
7. ANALIZA WSKAŹNIKOWA REALIZACJI ZADAŃ	59
8. WNIOSKI WYNIKAJACE Z PRZEPROWADZONYCH ANALIZ	64
9. PODSUMOWANIE	66
10. KONTYNUACJA MONITORINGU	70
SPIS TABEL.....	72
SPIS RYCIN	72

1. INFORMACJE OGÓLNE

1.1. POTRZEBA I CEL OPRACOWANIA

Powszechne zainteresowanie problematyką ochrony środowiska, w każdej dziedzinie życia człowieka wymaga opracowywania dokumentów, które zbierają informacje o stanie środowiska oraz wyznaczają cele ekologiczne, które prowadzą w konsekwencji do zrównoważonego rozwoju obszaru.

Wynikiem procesu planowania są programy zawierające wizję rozwoju systemu zarządzania ochroną środowiska, określające propozycje i warunki rozwiązań. Takim właśnie jest „**Program Ochrony Środowiska dla Gminy Kleszczów na lata 2022-2025, z perspektywą do roku 2029**” podlegający raportowaniu.

Podstawę prawną opracowania niniejszego raportu stanowi art. 18 ust. 2 ustawy z dnia 27 kwietnia 2001 r. Prawo ochrony środowiska. Przepis wskazuje, że organ wykonawczy gminy sporządza co dwa lata raport z realizacji programu ochrony środowiska. Wójt Gminy Kleszczów został więc zobowiązany do sporządzenia raportu i przedstawienia go Radzie Gminy. Po przedstawieniu raportu Radzie Gminy, powinien on zostać przekazywany do organu wykonawczego powiatu. Nie jest wymagana żadna opinia czy uzgodnienie.

Ważna jest również **potrzeba praktyczna** opracowania raportu. Dokument opracowano po to, aby prowadzić ciągłą aktualizację zamierzonych działań, dostosowywać je do aktualnej sytuacji i mierzyć ich stopień wykonania. Przeprowadzanie analiz czasowych pozwala określić obszary, które faktycznie się rozwijają, a nad którymi trzeba nadal pracować.

Porównanie uzyskanego obrazu ze stanem polityki ochrony środowiska Gminy Kleszczów opisanym w raportowanym programie powinno dać odpowiedź na pytanie, w jakim stopniu udało się zrealizować przyjęte założenia i zaplanowane przedsięwzięcia.

Zadaniem raportu jest więc ocena zakresu i stopnia wykonanych zadań, które przewidziano do realizacji w raportowanym programie. Zgodnie z dostępnymi danymi oceniono stan i jakość poszczególnych komponentów środowiska.

Niniejsze **opracowanie stanowi realizację ustawowego obowiązku za lata 2022-2023.**

Zgodnie z art. 25 ustawy z dnia 3 października 2008 r. o udostępnianiu informacji o środowisku i jego ochronie, udziale społeczeństwa w ochronie środowiska oraz ocenach oddziaływania na środowisko opracowany raport podlega zamieszczeniu w Biuletynie Informacji Publicznej Gminy Kleszczów.

1.2. PRZEDMIOT I ZAKRES OPRACOWANIA

Przedmiotem opracowania jest raport z realizacji „Programu Ochrony Środowiska dla Gminy Kleszczów na lata 2022-2025, z perspektywą do roku 2029” przyjętego jako załącznik do Uchwały Nr LVI/687/2022 Rady Gminy Kleszczów z dnia 25 listopada 2022 r.

Raport stanowi podsumowanie stopnia realizacji przedsięwzięć przyjętych w Programie. Dotyczy to wszystkich zadań zapisanych w Programie: tych realizowanych bezpośrednio przez samorząd gminny, jak i wszystkie inne podmioty działające w zakresie ochrony środowiska na jego terenie.

W raporcie z realizacji programu ochrony środowiska **przeanalizowano stan następujących komponentów środowiska** (w programach nazywa się je obszarami interwencji):

- ochrona klimatu i jakości powietrza,
- ochrona przed hałasem,
- ochrona przed promieniowaniem elektromagnetycznym,
- gospodarowanie wodami,
- gospodarka wodno– ściekowa,
- gospodarowanie zasobami geologicznymi,
- gospodarka odpadami i zapobieganie powstawaniu odpadów,
- zasoby przyrodnicze,
- zagrożenia poważnymi awariami,
- edukacja ekologiczna.

Niniejszy raport nawiązuje do wytycznych do opracowania wojewódzkich, powiatowych i gminnych programów ochrony środowiska opublikowanych przez Ministerstwo Środowiska we wrześniu 2015 r. (z późniejszymi aktualizacjami). Raport wykonano w ten sposób, aby prezentowane dane mogły stanowić podstawę do opracowania nowego programu ochrony środowiska dzięki rzeczowej i merytorycznej ocenie stanu środowiska przyrodniczego oraz infrastruktury komunalnej związanej z ochroną środowiska.

1.3. METODA OPRACOWYWANIA

Zakres niezbędnych informacji jakie powinien zawierać raport wynika z treści przyjętego programu. W niniejszym raporcie przedstawiono postępy w realizacji zadań zapisanych w programie. Wykorzystano metodę opracowania polegającą na przeanalizowaniu i przetworzeniu pozyskanych danych oraz ich przejrzystej i zrozumiałej prezentacji.

Podstawowe dane źródłowe do wykonania raportu stanowią:

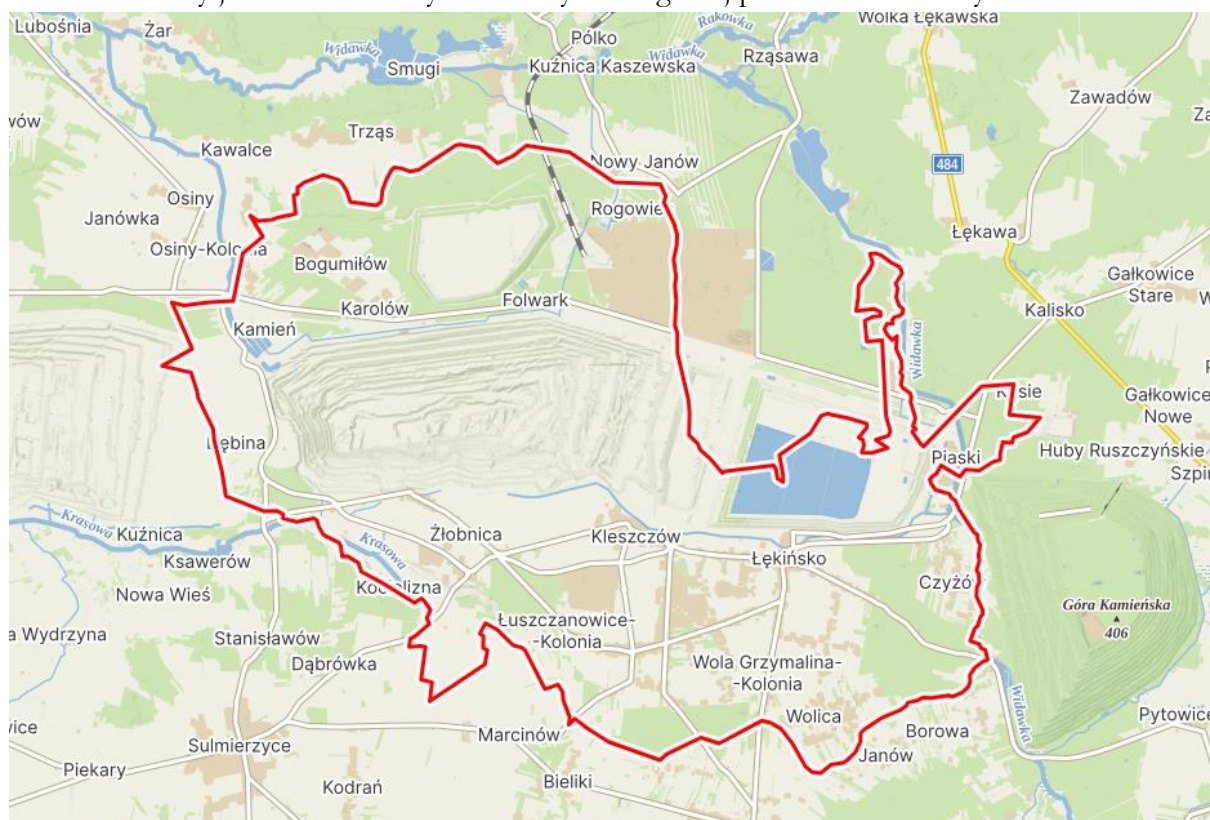
- sprawozdania z realizacji budżetu Gminy Kleszczów za lata 2022-2023,
- informacje pozyskane z Urzędu Gminy,
- informacje zebrane od innych instytucji i podmiotów zaangażowanych w ochronę środowiska, w tym zarządców sieci wodno-kanalizacyjnej czy komunikacyjnej,
- dane Głównego Inspektoratu Ochrony Środowiska oraz Wojewódzkiego Inspektoratu Ochrony Środowiska w Łodzi dotyczące monitoringu środowiska,
- informacje prezentowane przez Główny Urząd Statystyczny – będące źródłem danych w zakresie analizy wskaźnikowej,
- informacje z innych źródeł pozyskane we własnym zakresie.

1.4. CHARAKTERYSTYKA OBSZARU GMINY KLESZCZÓW, DLA KTÓREJ SPORZĄDZANY JEST RAPORT

Gmina Kleszczów położona jest w województwie łódzkim, w powiecie belchatowskim. **Powierzchnia** Gminy Kleszczów wynosi 10 403 ha.

Sposób użytkowania obszaru Gminy Kleszczów związany jest z występującymi zasobami. Znaczną część Gminy zajmuje odkrywka węgla brunatnego, gdzie eksploatację prowadzi PGE GiEK S.A. Oddział Kopalnia Węgla Brunatnego Belchatów. Kopalnia Węgla Brunatnego Belchatów jest największą kopalnią odkrywkową w Polsce i jedną z największych w Europie. Do końca 2021 r. w granicach administracyjnych Gminy Kleszczów znajdowała się największa w Polsce elektrownia wykorzystująca węgiel brunatny zarządzana przez PGE GiEK S.A. Oddział Elektrownia Belchatów. Zmiana granic spowodowała jednak, że z dniem 1 stycznia 2022 r. znalazła się już w Gminie Belchatów.

Znaczny jest też udział użytków rolnych w ogólnej powierzchni Gminy Kleszczów.



Ryc. 1. Plan Gminy Kleszczów

Źródło: pl.mapy.cz

Kleszczów skupia lokalne funkcje usługowe i mieszkaniowe. Jest również centrum administracyjnym, miejscem lokalizacji szkół, instytucji kultury.

Wg GUS, na koniec roku 2021 **liczba ludności** zamieszkująca opisywany obszar wynosiła 6 151 osób, rok później 6 208 osób, a w dniu 31.12.2023 r. tj. na koniec okresu sprawozdawczego 6 287 osób. Biorąc pod uwagę dane wieloletnie obserwuje się stopniowy przyrost liczby ludności.

Struktura ekonomiczna ludności, według danych za 2023 roku pochodzących z GUS, przedstawia się następująco:

- grupa ludności w wieku przedprodukcyjnym stanowi 26,1 % ogólnej liczby mieszkańców,

- ludność w wieku produkcyjnym stanowi 59,7 % liczby mieszkańców,
- ludność w wieku poprodukcyjnym stanowi 14,1 % ogólnej liczby ludności.

W Gminie Kleszczów obserwuje się stopniowe zwiększanie udziału ludności w wieku poprodukcyjnym co jest trendem ogólnokrajowym. Jednak z uwagi na dobre warunki życia w Gminie udział poszczególnych grup ekonomicznych jest nadal znacznie korzystniejszy niż w porównywalnych gminach.

Biorąc pod uwagę dane Głównego Urzędu Statystycznego dotyczące zarejestrowanych **podmiotów gospodarczych** (stan na 31.12.2023 r.), na terenie opisywanego terenu działają 622 podmioty gospodarki narodowej, w tym 22 w sektorze publicznym. Dominują małe podmioty gospodarcze sektora prywatnego, zatrudniające nie więcej niż 9 osób – takich podmiotów jest 576. Charakterystyczne dla Gminy Kleszczów jest jednak występowanie również dużych zakładów przemysłowych, które stanowią o charakterze opisywanej jednostki i stanowią miejsca pracy dla miejscowej ludności.

Zmiany w strukturze demograficznej ludności obszaru prowadzą do konieczności podejmowania działań w zakresie **rozwój infrastruktury** społecznej i technicznej poprzez: przygotowywanie terenów pod zabudowę mieszkaniową, rozbudowę lub modernizację sieci komunikacyjnej, sieci handlowej, infrastruktury łączności, edukacji, związanej z rekreacją itp.

Gmina Kleszczów posługuje się edycją studium, która została zatwierdzona uchwałą Nr XLVII/477/2018 Rady Gminy Kleszczów z dnia 6 września 2018 roku, zmieniona uchwałą nr III/22/2018 Rady Gminy Kleszczów z dnia 18 grudnia 2018 roku, Uchwałą Nr XIX/218/2020 Rady Gminy Kleszczów z dnia 31 marca 2020 r. oraz Uchwałą Nr LIX/716/2023 Rady Gminy Kleszczów z dnia 1 lutego 2023 r. w sprawie zmiany Studium uwarunkowań i kierunków zagospodarowania przestrzennego Gminy Kleszczów.

Aktualność studium i planów miejscowych została zatwierdzona Uchwałą Nr XIII/115/2019 Rady Gminy Kleszczów z dnia 27 września 2019 r. w sprawie aktualności studium uwarunkowań i kierunków zagospodarowania przestrzennego oraz miejscowych planów zagospodarowania przestrzennego na obszarze Gminy Kleszczów.

W 2023 roku podjęto pięć uchwał w sprawie przystąpienia do sporządzenia miejscowego planu zagospodarowania przestrzennego.

W przypadku braku planu miejscowego, realizacja inwestycji następuje w drodze ustalenia warunków zabudowy i zagospodarowania terenu. Ze względu na fakt, że większość powierzchni gminy objęta jest miejscowymi planami zagospodarowania przestrzennego, w/w decyzje wydaje się sporadycznie. W latach 2022-2023 nie wydano żadnej decyzji o warunkach zabudowy i zagospodarowania terenu.

Na dzień 31 grudnia 2023 roku obowiązujące miejscowe plany zagospodarowania przestrzennego, obejmowały 7442 hektary, co stanowiło około 72% powierzchni Gminy Kleszczów (bez zmian wobec stanu na 31.12.2022 r.). Brakujące pokrycie planami miejscowymi dotyczy głównie obszaru odkrywki węgla brunatnego.

W 2022 roku uruchomiony został również geoportal gminny dostępny pod adresem www.kleszczow.geoportal2.pl. Platforma umożliwia zapoznanie się z obowiązującym Studium uwarunkowań i kierunków zagospodarowania przestrzennego oraz z miejscowymi planami zagospodarowania przestrzennego poprzez wyszukiwanie w oparciu o wskazany numer działki i obręb geodezyjny

2. OCENA STANU ŚRODOWISKA W LATACH 2022-2023

2.1. OCHRONA KLIMATU I JAKOŚCI POWIETRZA

Oceny jakości powietrza i wynikające z nich działania odnoszone są do jednostek terytorialnych nazywanych strefami, obejmujących obszar całego kraju. Zgodnie z Rozporządzeniem Ministra Środowiska z dnia 2 sierpnia 2012 r. w sprawie stref, w których dokonuje się oceny jakości powietrza (Dz. U. 2012 poz. 914) dla wszystkich zanieczyszczeń uwzględnianych w ocenach jakości powietrza obowiązuje następujący podział kraju na strefy.

Według tego podziału w województwie łódzkim wydzielono 2 strefy: aglomerację łódzką i strefę łódzką. Gmina Kleszczów należy do strefy łódzkiej.

Sieć krajowa oparta jest o pomiary prowadzone przez Główny Inspektorat Ochrony Środowiska, Regionalny Wydział Monitoringu Środowiska w Łodzi. Dane pozyskiwane z mierników GIOŚ są widoczne w trybie online na portalach i w aplikacji GIOŚ „Jakość powietrza w Polsce”.

Jednak bezpośrednio na terenie Gminy Kleszczów nie ma stacji pomiarowej jakości powietrza GIOŚ / WIOŚ (jest lokalny czujnik opisany w dalszej części raportu) Przeanalizowano dane dla całej strefy łódzkiej, w skład której wchodzi Gmina Kleszczów.

Wynikiem oceny dla wszystkich substancji podlegających ocenie (dla kryteriów: poziom dopuszczalny i poziom docelowy) **jest zaliczenie strefy do jednej z poniżej wymienionych klas:**

- ✓ klasa A - jeżeli stężenia zanieczyszczeń na terenie strefy nie przekraczają odpowiednio poziomów dopuszczalnych albo poziomów docelowych,
- ✓ **klasa C** - jeżeli stężenia zanieczyszczeń na terenie strefy przekraczają poziomy dopuszczalny powiększony o margines tolerancji, a w przypadku gdy margines tolerancji nie jest określony – poziomy dopuszczalny albo przekraczają poziomy docelowy.

W przypadku poziomu celu długoterminowego dla ozonu przyjęto oznaczenie klas:

- ✓ klasa D1 - jeżeli stężenia ozonu na terenie strefy nie przekraczają poziomu celu długoterminowego,
- ✓ **klasa D2** - jeżeli stężenia ozonu na terenie strefy przekraczają poziom celu długoterminowego.

Dla pyłu zawieszonego PM_{2,5} i kryterium – poziom dopuszczalny dla fazy II zostały określone następujące klasy:

- ✓ klasa A1 - oznacza brak przekroczenia poziomu dopuszczalnego dla fazy II,
- ✓ **klasa C1** – oznacza przekroczenie poziomu dopuszczalnego dla fazy II.

Wartości poszczególnych poziomów substancji w powietrzu zostały zróżnicowane ze względu na **ochronę zdrowia ludzi i ochronę roślin**.

W ocenach pod kątem spełnienia kryteriów ustanowionych w celu ochrony zdrowia ludzi obecnie uwzględnia się: dwutlenek siarki (SO₂), dwutlenek azotu (NO₂), tlenek węgla (CO), benzen (C₆H₆), ozon (O₃), pył PM₁₀ i PM_{2,5}, metale ciężkie: ołów (Pb), arsen (As), kadm (Cd) i nikiel (Ni) w pyłach PM₁₀ oraz benzo(a)piren (B(a)P) w pyłach PM₁₀.

Oceny dokonywane pod kątem spełnienia kryteriów odniesionych do ochrony roślin obejmują: dwutlenek siarki (SO₂), tlenki azotu NO_x i ozon (O₃).

W tabeli przedstawiono **klasy jakości powietrza dla poszczególnych zanieczyszczeń w strefie łódzkiej** w latach 2022-2023. Rok 2021 uwzględniono dla porównania zmian w okresie sprawozdawczym względem roku bazowego.

Tabela 1. Wynikowe klasy strefy łódzkiej dla poszczególnych zanieczyszczeń, uzyskane w ocenie rocznej w latach 2021-2023 dokonanej z uwzględnieniem kryteriów ustanowionych w celu ochrony zdrowia

Zanieczyszczenie	Klasa		
	2021 r.	2022 r.	2023 r.
SO ₂ (dwutlenek siarki)	A	A	A
NO ₂ (dwutlenek azotu)	A	A	A
CO (tlenek węgla)	A	A	A
C ₆ H ₆ (benzen)	A	A	A
PM 2,5 (pył zawieszony)	C/C1	A/C1	A/A1
PM 10 (pył zawieszony)	C	C	A
B(a)P (benzo(a)piren)	C	C	C
As (arsen)	A	A	A
Cd (kadm)	A	A	A
Ni (nikiel)	A	A	A
Pb (olów)	A	A	A
O ₃ dc (ozon – poziom docelowy)	A	A	A
O ₃ dt (ozon – poziom długoterminowy)	D2	D2	D2

Źródło: Główny Inspektorat Ochrony Środowiska

Tabela 2. Wynikowe klasy strefy łódzkiej dla poszczególnych zanieczyszczeń, uzyskane w ocenie rocznej w latach 2021-2023 dokonanej z uwzględnieniem kryteriów ustanowionych w celu ochrony roślin

Strefa	Rok	Klasyfikacja wg rodzajów zanieczyszczeń			
		O ₃ (dc)	O ₃ (dt)	NO ₂	SO ₂
Strefa łódzka	2021	A	D2	A	A
	2022	A	D2	A	A
	2023	A	D2	A	A

Źródło: Główny Inspektorat Ochrony Środowiska, objaśnienia oznaczeń literowych takie same jak w poprzedniej tabeli

Dodatkowo należy wyjaśnić, że **zaliczenie całej strefy łódzkiej do klasy C / D2 nie oznacza, że przekroczenie wystąpiło bezpośrednio w Gminie Kleszczów**. Przyczyna może być poza gminą, w obrębie strefy. Stąd należy wyjaśnić, że Gmina Kleszczów znalazła się poza obszarem przekroczeń w zakresie pyłów zawieszonych PM10 i PM2,5. Gmina Kleszczów znajduje się natomiast w obszarach przekroczeń w rocznej ocenie jakości powietrza biorąc pod uwagę:

- BaP - ze względu na stężenie średnie roczne w pyłe zawieszonym PM10 w latach 2021-2022,
- O₃ - ze względu na liczbę dni z przekroczeniem poziomu 8h w ciągu roku (poziom celu długoterminowego) w latach 2021-2023,

- O₃ - ze względu na wartość AOT40 w ciągu roku (poziom celu długoterminowego) w latach 2021-2023.

Przekroczenia dla pozostałych zanieczyszczeń, bezpośrednio na terenie Gminy Kleszczów nie zostały stwierdzone.

W 2023 r. bezpośrednio na terenie Gminy stwierdzono stężenia zanieczyszczeń:

1. **PM₁₀** średnia roczna (norma średniego rocznego stężenia wynosi 40 µg/m³):
 - minimum 17,7 µg/m³;
 - maksimum 22,9 µg/m³;
 - średnia 19,2 µg/m³.
2. **PM_{2,5}** średnia roczna (norma średniego rocznego stężenia wynosi 20 µg/m³):
 - minimum 10,4 µg/m³;
 - maksimum 12,7 µg/m³;
 - średnia 11,2 µg/m³.
3. **Benzo(a)piren** średnia roczna (norma średniego rocznego stężenia wynosi 1 ng/m³):
 - minimum 0,27 ng/m³;
 - maksimum 1,49 ng/m³;
 - średnia 0,42 ng/m³.

Niezaprzeczalnie największą ilość zanieczyszczeń na opisywanym terenie wytwarza Elektrownia Belchatów, która do końca 2021 r. znajdowała się w granicach administracyjnych Gminy Kleszczów. Podstawowym źródłem emisji zanieczyszczeń do atmosfery jest proces spalania węgla brunatnego w elektrowni. W trosce o czystość powietrza od samego początku eksploatacji w elektrowni działają wysokosprawne elektrofiltry. Średnia osiągalna skuteczność odpylania utrzymuje się na stałym poziomie i jest bliska 100 %. Zastosowanie mokrych instalacji odsiarczania spalin powodują dalszą redukcję emisji pyłów.

Znaczną ilość zanieczyszczeń wprowadzają też inne zakłady. W latach 2022-2023 Starosta Belchatowski wydał następujące decyzje na wprowadzanie gazów i pyłów do powietrza.

Tabela 3. Wykaz decyzji wydanych przez Starostę Belchatowskiego na wprowadzanie gazów i pyłów do powietrza wydanych w latach 2022-2023 dla zakładów działających na terenie Gminy Kleszczów

Nr i data decyzji	Dla kogo?	Jakiego obszaru dotyczy?	Data obowiązywania
Decyzja Starosty Belchatowskiego z dnia 28.06.2018 r. znak OS.6224.9.2018.p z późniejszymi zmianami wydanymi: decyzją Starosty Belchatowskiego z dnia 15.03.2021 r. znak OS.6224.2.2021 oraz z dnia 06.06.2022 znak OS.6224.3.2022 (rodzaj instalacji: instalacja do naprawy elementów składowych urządzeń II)	RAMB Sp. z o.o. z siedzibą w Piaskach 2, 97-400 Belchatów	Obręb ewidencyjny Rogowiec, część działki o numerze ewidencyjnym 1067/1	22.03.2032 r.

Nr i data decyzji	Dla kogo?	Jakiego obszaru dotyczy?	Data obowiązywania
Decyzja Starosty Belchatowskiego z dnia 20.08.2018 r. znak OS.6224.15.2018.p z późniejszymi zmianami wydanymi: decyzją Starosty Belchatowskiego z dnia 09.02.2021 r. znak OS.6224.16.2020 (rodzaj instalacji: instalacja do zabezpieczenia antykorozyjnego elementów składowych konstrukcji stalowych I)	RAMB Sp. z o.o. z siedzibą w Piaskach 2, 97-400 Belchatów	Obręb ewidencyjny Piaski część działki o numerze ewidencyjnym 3804	19.08.2028 r.
Decyzja Starosty Belchatowskiego z dnia 13.04.2023 r. znak OS.6224.9.2022	SPOIWEX Sp. z o.o. z siedzibą w Żorach, 44-240 przy ul. Bocznej 6	SPOIWEX Sp. z o.o. Zakład Rogowiec, Wytwórnia Spoiw Hydraulicznych przy ul. Instalacyjnej 19 w Rogowcu, 97-410 Kleszczów, w obrębie ewidencyjnym Rogowiec, na działce o numerze ewidencyjnym 1053/6	13.04.2033 r.
Decyzja Starosty Belchatowskiego z dnia 15.02.2021 r. znak OS.6224.14.2020, sprostowanej postanowieniem Starosty Belchatowskiego z dnia 07.05.2021, znak OS.6224.14.2020, zmienionej decyzją Starosty Belchatowskiego z dnia 04.11.2021 r. znak OS.6224.8.2021 oraz zmienionej decyzją Starosty Belchatowskiego z dnia 04.10.2023 r. znak OS.6224.3.2023	Colep Consumer Products Polska Sp. z o.o. z siedzibą przy ul. Przemysłowej 10, 97-400 Kleszczów	Colep Consumer Products Polska Sp. z o.o. z siedzibą przy ul. Przemysłowej 10, 97-400 Kleszczów (Fabryka Kosmetyków i Chemii Gospodarczej)	15.02.2031 r.
Decyzja Starosty Belchatowskiego z dnia 23.11.2023 r. znak OS.6224.5.2023	Włodar Wiesław Włodarczyk Sp. z o.o. z siedzibą w Częstochowie przy ul. Gminnej 42, 42-200 Częstochowa	Włodar Wiesław Włodarczyk Sp. J., Oddział Antoniówka 56, 97-410 Kleszczów, w obrębie ewidencyjnym Żłobnica, na działce o numerze ewidencyjnym 962/1	23.11.2033 r.

Źródło: dane Starosty Belchatowskiego

Decyzje dotyczące wprowadzanie gazów i pyłów do powietrza w okresie sprawozdawczym wydał także Marszałek Województwa Łódzkiego.

Tabela 4. Wykaz decyzji wydanych przez Marszałka Województwa Łódzkiego na wprowadzanie gazów i pyłów do powietrza wydanych w latach 2022-2023 dla zakładów działających na terenie Gminy Kleszczów

Nr i data decyzji	Dla kogo?	Jakiego obszaru dotyczy?	Data obowiązywania
ŚRIV.7221.1.11.2021. MO z dnia 30.03.2022	PGE Górnictwo i Energetyka Konwencjonalna S.A.	Rogowiec, ul. Św. Barbary 3, 97-400 Belchatów	30.03.2032 r.
ŚRIV.7221.1.12.2021. MO z dnia 13.06.2022	PGE Górnictwo i Energetyka Konwencjonalna S.A.	Rogowiec, ul. Św. Barbary 3, 97-400 Belchatów	16.06.2032 r.
ŚRIV.7221.1.12.2022. 1M z dnia 13.12.2022	EKOBENZ Sp. z o.o.	Bogumiłów, ul. Zachodnia 10, 97-410 Kleszczów	13.12.2032 r.
ŚRIV.7221.1.8.2023. IM z dnia 07.11.2023	PGE Górnictwo i Energetyka Konwencjonalna S.A.	Rogowiec, ul. Św. Barbary 3, 97-400 Belchatów	07.11.2033 r.

Źródło: dane Marszałka Województwa Łódzkiego

Ważnym źródłem zanieczyszczeń w Gminie Kleszczów jest emisja powierzchniowa pochodząca z indywidualnych palenisk domowych. Problemem jest spalanie niskiej jakości surowców w przestarzałych i mało wydajnych piecach w gospodarstwach domowych. Zjawisko jest szczególnie widoczne w zwartej, słabo przewietrzanej zabudowie w okresie jesienno-zimowym i bezwietrzne dni.

Szczególnie istotnym problemem jaki należy wyeliminować jest **spalanie odpadów w piecach indywidualnych**. Jest to **działanie niezgodne z prawem**. Substancje powstałe podczas spalania odpadów kumulują się w organizmie uszkadzając komórki oraz narządy wewnętrzne i mogą powodować choroby nowotworowe. W przypadku stwierdzenia termicznego przekształcania odpadów w instalacji do tego nie przeznaczonej podejmowane są sankcje karne wynikające z art. 191 ustawy o odpadach. Kara może wynieść nawet 5 000 zł. Postępowanie o ukaranie sprawcy następuje w trybie określonym w Kodeksie postępowania w sprawach o wykroczenia. Zgłoszenia w przypadku podejrzenia spalania odpadów można przekazywać Policji.

Wpływ na stan czystości powietrza atmosferycznego w Gminie Kleszczów ma również emisja ze źródeł komunikacyjnych. Dotyczy to bezpośredniego otoczenia dróg.

Gmina Kleszczów realizuje działania mające na celu poprawę jakości powietrza (szczegółowe dane o zakresie inwestycji i kosztach podano w dalszej części niniejszego raportu w tabeli z inwestycjami):

- Gminny program ograniczania emisji szkodliwych zanieczyszczeń** - największym zainteresowaniem cieszą się ogniwa fotowoltaiczne oraz pompy ciepła, przy stale spadającym zainteresowaniu pozostałymi urządzeniami grzewczymi. Bez wątpienia zastępowanie źródeł emitujących zanieczyszczenia atmosferyczne nowoczesnymi urządzeniami to nieuchronna perspektywa jaka czeka branżę energetyczną w najbliższym czasie i utrzymujący się na terenie Gminy Kleszczów eko-trend doskonale wpisuje się w rewolucję w kierunku powszechnego korzystania z odnawialnych źródeł energii.
- Gminny program termomodernizacji budynków mieszkalnych** - program dofinansowania do kosztów termomodernizacji przynosi pozytywne efekty zarówno ekologiczne, ekonomiczne jak i społeczne, wpływa bowiem na poprawę jakości środowiska i komfortu życia mieszkańców oraz zmniejszenie zużycia surowców na cele grzewcze.

W zakresie inwentaryzacji źródeł niskiej emisji ogrzewania lokali na terenie gminy w 2022 r. przeprowadzono 239 kontroli terenowych w budynkach mieszkalnych, natomiast w 2023 r. 22 kontrole terenowe. Nie wykazano nieprawidłowości. Należy jednak wyjaśnić, że wymienione kontrole związane były przede wszystkim ze sprawdzeniem prawidłowości realizacji wniosku o dotację na wymianę źródeł ogrzewania, poprzez sprawdzenie czy stare źródło ogrzewania zostało zlikwidowane i prawidłowo zamontowano nowe urządzenie. Nie były to typowe kontrole w przypadkowych nieruchomościach.

Gmina Kleszczów włączyła się w ogólnopolską kampanię mającą na celu informowanie społeczeństwa o zagrożeniach wynikających z zanieczyszczenia powietrza. Specjalny **czujnik jakości powietrza** został zainstalowany w pobliżu Szkoły Podstawowej im. J. Korczaka w Kleszczowie i pozwala na sprawdzanie jakości powietrza. Ten punkt pomiarowy jest elementem Łódzkiej Regionalnej Sieci Monitoringu Powietrza (ŁRSMP), która powstaje dzięki współpracy z korporacją Airly. Część pilotażową projektu ŁRSMP Urząd Marszałkowski Województwa Łódzkiego zrealizował w roku 2020. Zamontowano wówczas 10 czujników. Etap zrealizowany w 2021 roku przyniósł efekt w postaci kolejnych 25 czujników, rozmieszczonych w różnych lokalizacjach regionu (w tym np. w belchatowskim szpitalu). Najwięcej czujników (aż 55) zostało zamontowanych w III kwartale roku 2022. W tej grupie zdecydowanie najwięcej miejsc stanowiły placówki oświatowe regionu, w tym również Szkoła Podstawowa w Kleszczowie. Sieć sfinansowana z budżetu województwa łódzkiego składa się z czujników, które monitorują nie tylko stężenia cząsteczek stałych (PM1, PM2.5, PM10) obecnych w powietrzu. Można dzięki nim dowiedzieć się o aktualnej temperaturze, ciśnieniu, wilgotności powietrza oraz sile wiatru. Wyniki pomiarów odnoszących się do Kleszczowa można odczytać bezpośrednio na głównej stronie szkoły (www.spkleszczow.pl), są również dostępne na mapach online udostępnianych przez Airly oraz na urządzeniach z aplikacją mobilną Airly (w wersjach Android i iOS).

Należy zauważyć, że przywołane czujniki pełnią przede wszystkim funkcję edukacyjną. Na podstawie ich wyników nie można ogłaszać alertów, czy wprowadzać ograniczeń. Jednak monitoring jakości powietrza oraz informowanie społeczeństwa o poziomie jego zanieczyszczenia, w połączeniu z edukacją ekologiczną to podstawowe działania mające na celu zabezpieczenie przed skutkami smogu. Wiedząc, jaki jest aktualny i prognozowany na najbliższy czas stan jakości powietrza mieszkańcy mogą świadomie podejmować decyzje dotyczące różnego rodzaju aktywności na wolnym powietrzu, takich jak pójście na spacer czy bieganie.

Istotnym elementem działań służących poprawie jakości powietrza jest **Centralna Ewidencja Emisyjności Budynków (CEEB)**. Jej celem było stworzenie kompletnej bazy danych, na podstawie której można realizować ustawowe działania m.in. w zakresie termomodernizacji budynków i wymiany źródeł ogrzewania. Ustawa z dnia 21 listopada 2008 r. o wspieraniu termomodernizacji i remontów oraz o centralnej ewidencji emisyjności budynków określiła, że każdy właściciel lub zarządca budynku składa do CEEB deklarację dotyczącą źródeł ciepła i spalania paliw. Osoby, które posiadają możliwości złożenia deklaracji w formie elektronicznej, mogą ją złożyć w formie papierowej do Wójta Gminy Kleszczów. Właściciele lub zarządcy nowych budynków na zgłoszenie mają 2 tygodnie od momentu uruchomienia źródła ciepła. W przypadku pozostałych urządzeń grzewczych czas na złożenie deklaracji upłynął

z końcem czerwca 2022 r. Brak złożenia deklaracji zagrożony jest karą grzywny. **Okres sprawozdawczy był czasem intensywnego uzupełniania CEEB.**

Zadania dotyczące poprawy jakości powietrza realizowane są na różnych poziomach.

Zakład Komunalny „KLESZCZÓW” Sp. z o.o. w okresie sprawozdawczym wdrożył szereg działań w zakresie zmniejszenia zużycia prądu i gazu:

- montaż automatyki pogodowej sterującej procesem ogrzewania obiektów spółki,
- wyłączenie instalacji grzewczych w pomieszczeniach garażowych i magazynowych,
- wymiana na energooszczędne oprawy oświetleniowe w obiektach spółki,
- utrzymanie w dobrym stanie kotłowni, węzłów ciepłowniczych.

Warto wspomnieć, że w dniu 6.12.2022 r. w Dzienniku Urzędowym Województwa Łódzkiego została ogłoszona Uchwała Nr L/597/22 Sejmiku Województwa Łódzkiego z dnia 22.11.2022 r. zmieniająca uchwałę w sprawie wprowadzenia na obszarze województwa łódzkiego ograniczeń w zakresie eksploatacji instalacji, w których następuje spalanie paliw. Głównym celem **tzw. uchwały antysmogowej** jest wprowadzenie odpowiednich regulacji w zakresie eksploatacji instalacji spalania paliw, które przyczynią się do poprawy jakości powietrza w województwie łódzkim. Poprawa jakości powietrza w sposób oczywisty przyczyni się do poprawy stanu zdrowia mieszkańców województwa oraz może wpłynąć na długość ich życia.

W raportowanym programie jako jeden z elementów poprawy jakości powietrza w Gminie Kleszczów opisano rozwój sieci gazowej / ciepłowniczej.

Rozwój **sieci gazowej** jest dość dobry biorąc pod uwagę porównanie do innych gmin. Zgodnie z danymi GUS (stan na 31.12.2023 r.) odsetek mieszkańców korzystających z sieci gazowej wyniósł 69,4 %. Zewidencjonowano 1944 czynnych przyłączy gazowych do budynków. Zużycie gazu przez gospodarstwa domowe w całym 2023 r. wyniosło 13 767,9 MWh.

Według informacji zamieszczonej w sprawozdaniach z wykonania budżetu Gminy Kleszczów w okresie sprawozdawczym długość sieci gazowej nie zmieniła się i wyniosła 113,8 km.

Rozwój sieci gazowej na terenie Gminy Kleszczów będzie miał miejsce, jednak niezbędnymi elementami do tego rozwoju jest spełnienie kryteriów technicznych przez odbiorców oraz zapewnienie ekonomicznej opłacalności inwestycji.

Obecnie na terenie Gminy Kleszczów nie funkcjonuje rozbudowany, zbiorowy **system ciepłowniczy**. Długość sieci ciepłowniczej na dzień 31.12.2023 r. położonej na terenie Gminy Kleszczów wynosi: 2,30 km (dane zawarte w sprawozdaniu z wykonania budżetu).

Na większości opisywanego obszaru system zaopatrzenia w ciepło opiera się na indywidualnych źródłach, większej mocy w przypadku kotłowni zaopatrujących w ciepło budynki wielorodzinne i budynki użyteczności publicznej lub mniejszej mocy ogrzewające budownictwo indywidualne.

Gmina Kleszczów dokłada starań, aby istniejące źródła ciepła oparte na paliwach stałych systematycznie zastępować odnawialnymi źródłami energii i nowymi kotłami. Liczne są dotacje np. na wymianę źródeł ogrzewania budynków, budowę pomp ciepła czy instalacji fotowoltaicznych.

2.2. ZAGROŻENIA HAŁASEM

Hałas komunikacyjny

Wójt Gminy Kleszczów przejął na mocy zawartych Porozumień zadanie zarządzania **drogami powiatowymi** nr 1500E, 1900E, 1901E, 1921E oraz 3915E z przebiegiem na terenie Gminy Kleszczów. Pozostałe dwie drogi powiatowe nr 1902E i 1917E nadal pozostają w zarządzie Powiatowego Zarządu Dróg w Belchatowie. Wykaz inwestycji na drogach powiatowych przedstawiono w tabeli w dalszej części niniejszego raportu.

Połączenia lokalne realizowane są na **drogach gminnych i powiatowych**. Stan tych dróg jest zróżnicowany. Po okresie zimowym występują ubytki, wymagające bieżących napraw utrzymaniowych. Zadania zrealizowane na szczeblu gminnym wykazano w dalszej części opracowania w tabeli z inwestycjami. Należy zauważyć, że rodzaj nawierzchni drogi ma znaczenie z punktu widzenia środowiska z minimum dwóch powodów:

- na drogach nieutwardzonych istotny jest problem pylenia z dróg podczas ruchu pojazdów, co nie jest istotne na drogach o nawierzchni asfaltowej czy betonowej,
- drogi o zniszczonej i „dziurawej” nawierzchni sprzyjają powstawaniu hałasu podczas przejazdów samochodów – słyszalna praca amortyzatorów, wibracje elementów pojazdów, co ma ograniczone znaczenie podczas przejazdu po nawierzchni równej, gładkiej.

Dlatego prezentuje się długość dróg:

- drogi gminne o nawierzchni asfaltowej o długości 85,833 km wg stanu na 31.12.2022 r. oraz 90,983 km wg stanu na 31.12.2023 r.,
- drogi powiatowe publiczne w zarządzie Wójta Gminy Kleszczów o długości 37,270 km wg stanu na 31.12.2022 r. oraz 37,270 km wg stanu na 31.12.2023 r.,
- drogi wewnętrzne zarządzane przez Gminę o długości 38,489 km wg stanu na 31.12.2022 r. oraz 33,339 km wg stanu na 31.12.2023 r.

Zgodnie z danymi zamieszczonymi w „Raporcie o stanie Gminy Kleszczów za rok 2023” na opisywanym terenie zlokalizowane są również:

- drogi wewnętrzne w Zarządzie Skarbu Państwa – około 13,9 km dróg wewnętrznych ogólnodostępnych zlokalizowanych głównie po północnej stronie odkrywki Pola Belchatów,
- duża sieć dróg wewnętrznych w zarządzie PGE Górnictwo i Energetyka Konwencjonalna S.A., zlokalizowanych wokół zaplecza kompleksu PGE S.A. Ich ilość nie jest ujęta w raporcie, z uwagi na ograniczenia w ich dostępności dla uczestników ruchu oraz brak dokładnych danych statystycznych.

Według przeglądów okresowych dróg wykonanych przez zewnętrzną firmę wyspecjalizowaną w ich przeprowadzaniu, stan techniczny sieci drogowej dla 39 obiektów został oceniony jako bardzo dobry, dla 83 obiektów jako dobry, dla 18 obiektów jako zadowalający, dla 5 obiektów jako zły, dla 1 obiektu jako bardzo zły. Ocena zła i bardzo zła dotyczy wyłącznie dróg wewnętrznych. W odniesieniu do obiektów mostowych i inżynierskich 7 obiektów otrzymało ocenę dobrą i bardzo dobrą, 5 obiektów otrzymało ocenę zadowalającą, dwa obiekty otrzymały ocenę złą.

W okresie sprawozdawczym **Główny Inspektorat Ochrony Środowiska i Wojewódzki Inspektor Ochrony Środowiska w Łodzi nie prowadzili pomiarów hałasu komunikacyjnego na terenie Gminy Kleszczów.**

Na opisywanym terenie działa publiczna i prywatna komunikacja samochodowa (autobusy i busy) realizująca połączenia m.in. z Belchatowem.

Przez Gminę Kleszczów nie przebiegają szlaki komunikacyjne kolejowe, które obsługiwałyby ruch osobowy. W okresie sprawozdawczym Gmina Kleszczów kontynuowała udział w projekcie „Modernizacja i elektryfikacja linii kolejowej nr 24 na odcinku Piotrków Trybunalski - Belchatów z wydłużeniem do Bogumiłowa”. Głównym celem zadania jest **umożliwienie uruchomienia regionalnych kolejowych połączeń pasażerskich**, ułatwiających przejazd z Bogumiłowa i Belchatowa do Piotrkowa Trybunalskiego. Przedsięwzięcie ułatwi rozwój społeczny mieszkańców, umożliwi szybszy dojazd do zakładów pracy, szkół, dostęp do opieki medycznej, instytucji kultury, itp. Planowana inwestycja poprawi bezpieczeństwo ruchu kolejowego, podróżnych, przewożonych ładunków oraz ruchu drogowego na przejazdach kolejowych. Dla Gminy Kleszczów istotna jest obsługa towarowego transportu kolejowego dla potrzeb firm zlokalizowanych w Kleszczowskich Strefach Przemysłowych.

Starania Gminy Kleszczów zmierzają do umożliwienia przyjęcia na stacji Bogumiłów pociągów towarowych. Infrastruktura towarowa nie została objęta finansowaniem z Programu Uzupelniania Lokalnej i Regionalnej Infrastruktury Kolejowej – Kolej+. w dniu 16.06.2023 r. PKP Polskie Linie Kolejowe S.A., z siedzibą w Warszawie po przeprowadzonym postępowaniu przetargowym wybrał wykonawcę na opracowanie dokumentacji projektowej wraz z pełnieniem nadzoru autorskiego w ramach projektu pn.: „Modernizacja i elektryfikacja linii kolejowej nr 24 na odcinku Piotrków Trybunalski – Belchatów z wydłużeniem do Bogumiłowa realizowanego w ramach programu uzupełnienia lokalnej i regionalnej infrastruktury kolejowej – Kolej+. Spośród siedmiu złożonych ofert wybrano firmę TPF Sp. z o.o. z Warszawy, która złożyła najkorzystniejszą ofertę. W dniu 18.10.2023 roku wykonawca projektu budowlanego, przedstawił zainteresowanym stronom wstępną koncepcję układu torowego dla przedmiotowego projektu. Koncepcja, zakłada zlokalizowanie układu torowego z peronem na zachód od Strefy Przemysłowej w Bogumiłowie. Koniecznym jest zatem zaprojektowanie i wykonanie odcinka linii kolejowej w nowym śladzie na terenie Gminy Kleszczów.

Ważnym komponentem infrastruktury służącym zmniejszeniu hałasu są **drogi rowerowe**. Wg danych zamieszczonych w „Raporcie o stanie Gminy Kleszczów za rok 2023” Gmina może się poszczycić gęstą siecią ścieżek rowerowych i chodników, których długość na dzień 31 grudnia 2023 r. wynosi odpowiednio 81 km ścieżek rowerowych oraz 73,19 km chodników, zlokalizowanych przy drogach gminnych i powiatowych. Praktycznie w ciągu każdej drogi publicznej zlokalizowana jest ścieżka rowerowa lub chodnik, co przyczyniło się do znacznej poprawy bezpieczeństwa ruchu drogowego. W roku 2023 nie odnotowano zdarzeń z udziałem pieszych lub rowerzystów, który były by spowodowane złym stanem technicznym lub brakami w infrastrukturze drogowej. Ścieżki rowerowe i chodniki znajdują się również przy drogach wewnętrznych.

Hałas przemysłowy

Hałas przemysłowy na terenie Gminy Kleszczów należy do dość istotnych, jednak jest ograniczony przestrzennie. Związany jest m.in. z funkcjonowaniem taśmociągów łączących Pole Belchatów i Pole Szczerców. Występuje również w związku z ruchem pojazdów, użytkowaniem maszyn i urządzeń na terenach przemysłowych i w obiektach przemysłowych. Prowadzone działania zmierzają do zwiększenia sprawności technicznej urządzeń i instalacji oraz zmniejszenia uciążliwości akustycznych.

Ze względu na prowadzenie robót górniczych na znacznych głębokościach oraz przy założeniu, iż ściany wyrobiska stanowią naturalne ekrany akustyczne nie uwzględnia się zakłóceń klimatu akustycznego wywołanych przez działalność związaną z wydobyciem węgla brunatnego.

Historycznie (przed okresem sprawozdawczym) przekroczenia obowiązujących norm hałasu na terenach objętych ochroną akustyczną zostały odnotowane we wsi Kamień, w związku z funkcjonowaniem taśmociągów łączących Pole Belchatów z Polem Szczerców. Na tej podstawie Zarząd PGE Górnictwo i Energetyka Konwencjonalna S.A. podjął i zrealizował uchwałę o wykupie gospodarstw tej wsi na obszarze od wyrobiska do drogi Rogowiec-Chabielice.

Starosta Belchatowski oraz Marszałek Województwa Łódzkiego w latach 2022-2023 nie wydawali żadnych decyzji dotyczących hałasu na terenie Gminy Kleszczów.

2.3. POLA ELEKTROMAGNETYCZNE

Najpowszechniej występującymi **instalacjami będącymi źródłami pól elektromagnetycznych**, które mają wpływ na ogólny poziom pól w środowisku są linie elektroenergetyczne oraz instalacje radiokomunikacyjne, takie jak stacje bazowe telefonii komórkowej oraz stacje radiowe i telewizyjne.

Na terenie Gminy Kleszczów zlokalizowane są anteny nadawcze telefonii komórkowych. Emisja pól elektromagnetycznych z tych instalacji nie stanowi zagrożenia dla zdrowia, gdyż działają one zgodnie z obowiązującym prawem, a ich wartość emisji jest w granicach dopuszczalnych.

Na terenie Gminy jest dwóch Operatorów Systemu Dystrybucyjnego tj. PGE Dystrybucja S.A. i Energoserwis Kleszczów Sp. z o.o. Stan infrastruktury elektroenergetycznej jest dobry. PGE Dystrybucja S.A. zgodnie z zapisami właściwych przepisów prawa na bieżąco realizuje modernizacje, remonty i zabiegi eksploatacyjne w sieciach wysokiego, średniego i niskiego napięcia, których celem jest zapewnienie dobrego stanu technicznego infrastruktury sieciowej, a przez to poprawy jakości usług oraz spełnienie wymagań wynikających ze wzrostu zapotrzebowania na moc.

Na terenie Gminy Kleszczów w okresie sprawozdawczym Główny Inspektor Ochrony Środowiska oraz Wojewódzki Inspektor Ochrony Środowiska w Łodzi **nie prowadzili monitoringu pól elektromagnetycznych**.

Wyniki z punktów monitoringowych dla powiatu belchatowskiego w latach 2022-2023 znajdowały się w granicach dopuszczalnych norm i były bliskie wartości minimalnych. W żadnym punkcie nie przekroczyły 1,2 V/m. Nie ma zatem podstaw do wskazania, że istnieje zagrożenie ze strony oddziaływania pól elektromagnetycznych. Co więcej, należy wyjaśnić, że dopuszczalny poziom 7 V/m obowiązywał do końca 2019 r. Od 2020 r. normy zostały złagodzone. **Obecnie obowiązujące poziomy dopuszczalne** wynoszą dla wysokich częstotliwości od 28 V/m

do 61 V/m. Szczegółowe dane w tym zakresie zawiera Rozporządzenie Ministra Zdrowia z dnia 17 grudnia 2019 r. w sprawie dopuszczalnych poziomów pól elektromagnetycznych w środowisku (Dz.U. 2019 poz. 2448).

Ponadto w serwisie <https://si2pem.gov.pl/> dostępna jest mapa PEM, która przedstawia położenie stacji bazowych telefonii komórkowej i nadajników DVB-T na terenie Polski oraz wyniki pomiarów pola elektromagnetycznego (PEM) wykonywanych w ich otoczeniu. Wszystkie pomiary PEM realizowane są przez akredytowane laboratoria. W obszarze PEM obowiązują ściśle regulacje prawne określające m.in. dopuszczalne wartości natężenia PEM w środowisku oraz sposoby sprawdzania ich dotrzymania. Wartości zmierzone w okresie sprawozdawczym nie przekraczały dopuszczalnych norm.

Obszerną bazą dotyczącą urządzeń emitujących PEM jest Biuletyn Informacji Publicznej Urzędu Komunikacji Elektronicznej dostępny pod adresem bip.uke.gov.pl.

Prezes UKE realizując ustawowe obowiązki określone w ustawie Prawo telekomunikacyjne, zamieszcza na stronie podmiotowej BIP UKE <http://bip.uke.gov.pl/> informację o dokonaniu rezerwacji częstotliwości, na rzecz podmiotu, dla którego dokonano tejże rezerwacji częstotliwości, zakres częstotliwości objętych rezerwacją oraz okres, na jaki została udzielona rezerwacja.

Wykaz rezerwacji i pozwoleń radiowych dla każdej ze służb radiokomunikacyjnych zamieszczony jest na stronie pod adresem <http://bip.uke.gov.pl/pozwolenia-radiowe/wykaz-pozwolen-radiowych> oraz <http://bip.uke.gov.pl/pozwolenia-radiowe/rejestr-urzadzen> i stanowi wyczerpujące źródło informacji, do ujęcia kwestii zagrożeń polem elektromagnetycznym na terenie Gminy Kleszczów.

Ochrona człowieka przed potencjalnymi skutkami promieniowania polega przede wszystkim na separacji przestrzennej terenów mieszkalnictwa oraz terenów związanych z wielogodzinnym lub stałym pobytem ludzi.

2.4. GOSPODAROWANIE WODAMI

2.4.1. WODY POWIERZCHNIOWE

Gmina Kleszczów położona jest w Obszarze Dorzecza Odry i regionie wodnym Warty. Jest to teren działania Regionalnego Zarządu Gospodarki Wodnej w Poznaniu.

Pod względem hydrograficznym Gmina położona jest w zlewni Warty. W jej granicach administracyjnych zlokalizowany jest fragment Widawki (8,5 km na terenie Gminy Kleszczów) oraz jej dopływ – Struga Aleksandrowska.

Na terenie Gminy Kleszczów nie ma jezior. W celu pokrycia zapotrzebowania na wodę KWB Belchatów wykonano zbiornik Słok, o powierzchni 40,0 ha, który dzieli się na dwa zbiorniki: lewy i prawy. W zbiorniku następuje duża wymiana wody kopalnianej, charakteryzującej się niską temperaturą w okresie letnim i pozbawionej substancji biogennej. Stanowi on źródło wody dla potrzeb energetycznych elektrowni oraz wykorzystywany jest do celów rekreacyjnych. Głównym przeznaczeniem zbiornika Wawrzkowizna jest rekreacja i retencja. Uzupełnienie sieci hydrograficznej omawianego obszaru stanowią kanały i rowy melioracyjne, a także niewielkie oczka wodne.

Pod względem podziału na **Jednolite Części Wód Powierzchniowych Rzecznych (JCWP)**¹ Gmina Kleszczów wchodzi w skład JCWP rzecznych zaprezentowanych w tabeli. Należy zauważyć, że do dnia 23.02.2023 r. obowiązywało Rozporządzenie Rady Ministrów z dnia 18 października 2016 r. w sprawie Planu gospodarowania wodami na obszarze dorzecza Odry (Dz.U. z 2016 r. poz. 1967). Wedle tego podziału dostępne są oceny jakości wód zaprezentowane w dalszej części opracowania. Natomiast Rozporządzenie Ministra Infrastruktury z dnia 16 listopada 2022 r. w sprawie Planu gospodarowania wodami na obszarze dorzecza Odry (Dz.U. 2023 poz. 335) obowiązuje od 24.02.2023 r. i jest ono wiążące dla planów działań, a także aktualnego monitoringu. W celu jasnej prezentacji danych uwzględniono oba rozporządzenia i podziały.

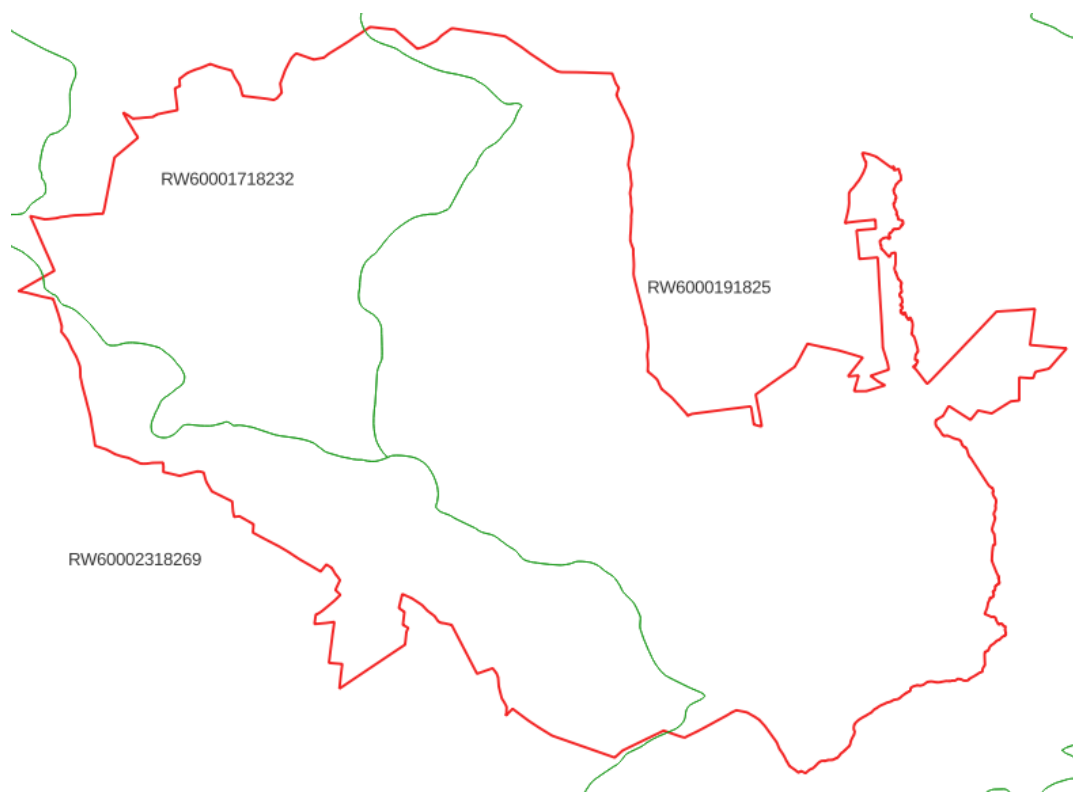
Tabela 5. Wykaz Jednolitych Części Wód Powierzchniowych na terenie Gminy Kleszczów ze wskazaniem stanu wód i informacją czy JCWP jest zagrożona nieosiągnięciem celów środowiskowych

Lp.	Nazwa JCWP	Kod JCWP	Stan wód	Czy JCWP jest zagrożona nieosiągnięciem celów środowiskowych?
Jednolite Części Wód Powierzchniowych – rzeczne wg Rozporządzenia obowiązującego do 23.02.2023 r.				
1.	Widawka od Kręcicy do Krasówki	RW6000191825	zły	występuje zagrożenie
2.	Struga Aleksandrowska	RW60001718232	zły	występuje zagrożenie
3.	Krasówka	RW60002318269	zły	występuje zagrożenie
Jednolite Części Wód Powierzchniowych – rzeczne wg Rozporządzenia obowiązującego od 24.02.2023 r.				
1.	Widawka od Kręcicy do ujścia	RW60001018299	zły	występuje zagrożenie
2.	Struga Aleksandrowska	RW600010182329	zły	występuje zagrożenie
3.	Krasowa	RW60001518269	brak danych	występuje zagrożenie

Źródło: Rozporządzenie Rady Ministrów z dnia 18 października 2016 r. w sprawie Planu gospodarowania wodami na obszarze dorzecza Odry (Dz.U. z 2016 r. poz. 1967) oraz Rozporządzenie Ministra Infrastruktury z dnia 16 listopada 2022 r. w sprawie Planu gospodarowania wodami na obszarze dorzecza Odry (Dz.U. 2023 poz. 335).

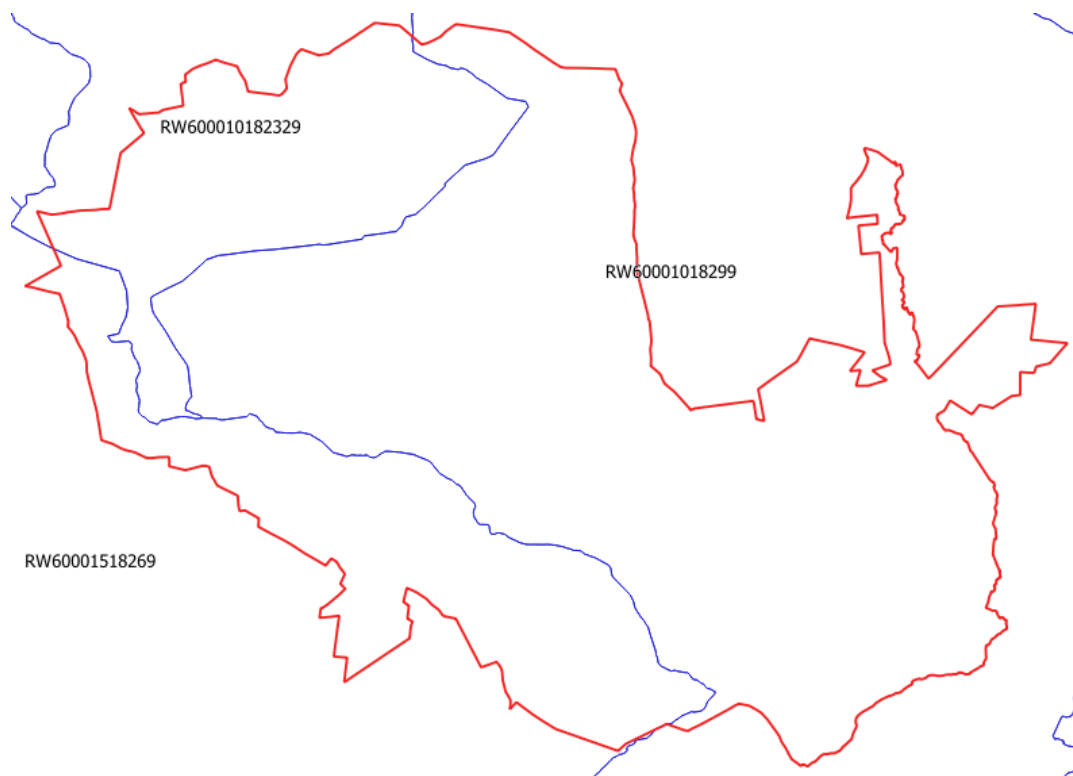
Lokalizację zlewni Jednolitych Części Wód Powierzchniowych rzecznych (JCWP) na terenie Gminy Kleszczów, wg podziału obowiązującego w okresie sprawozdawczym, przedstawiono w formie rycin.

¹ JCWP - oddzielny i znaczący element wód powierzchniowych taki jak: jezioro, zbiornik, strumień, rzeka lub kanał, część strumienia, rzeki lub kanału, wody przejściowe lub pas wód przybrzeżnych



Ryc. 2. Zlewnie Jednolitych Części Wód Powierzchniowych rzecznych (JCWP) na terenie Gminy Kleszczów wg podziału obowiązującego do 23.02.2023 r.

Źródło: Państwowe Gospodarstwo Wodne Wody Polskie



Ryc. 3. Zlewnie Jednolitych Części Wód Powierzchniowych rzecznych (JCWP) na terenie Gminy Kleszczów wg podziału obowiązującego od 24.02.2023 r.

Źródło: Państwowe Gospodarstwo Wodne Wody Polskie

Dane dotyczące oceny jakości wód w granicach JCWP zawiera Rozporządzenie Rady Ministrów z dnia 18 października 2016 r. w sprawie Planu gospodarowania wodami na obszarze dorzecza Odry (Dz.U. z 2016 r. poz. 1967) oraz Rozporządzenie Ministra Infrastruktury z dnia 16 listopada 2022 r. w sprawie Planu gospodarowania wodami na obszarze dorzecza Odry (Dz.U. 2023 poz. 335). Wykaz celów środowiskowych dla Jednolitych Części Wód Powierzchniowych na terenie Gminy Kleszczów przedstawiono w tabeli.

Tabela 6. Wykaz celów środowiskowych dla Jednolitych Części Wód Powierzchniowych na terenie Gminy Kleszczów

Lp.	Nazwa JCWP	Kod JCWP	Cele środowiskowe	
			Stan lub potencjał ekologiczny	Stan chemiczny
Jednolite Części Wód Powierzchniowych – rzeczne wg Rozporządzenia obowiązującego do 23.02.2023 r.				
1.	Widawka od Kręcicy do Krasówki	RW6000191825	dobry potencjał ekologiczny	dobry stan chemiczny
2.	Struga Aleksandrowska	RW60001718232	dobry potencjał ekologiczny	dobry stan chemiczny
3.	Krasówka	RW60002318269	dobry potencjał ekologiczny	dobry stan chemiczny
Jednolite Części Wód Powierzchniowych – rzeczne wg Rozporządzenia obowiązującego od 24.02.2023 r.				
1.	Widawka od Kręcicy do ujścia	RW60001018299	dobry stan ekologiczny	dobry stan chemiczny
2.	Struga Aleksandrowska	RW600010182329	umiarkowany potencjał ekologiczny (złagodzone wskaźniki: [przewodność elektrolityczna właściwa w 20°C (maksymalna dopuszczalna wartości w wodzie: do 2740 µS/cm)]; pozostałe wskaźniki - II klasa jakości)	stan chemiczny: dla złagodzonych wskaźników [benzo(a)piren(w)] poniżej stanu dobrego, dla pozostałych wskaźników - stan dobry
3.	Krasowa	RW60001518269	dobry potencjał ekologiczny	dobry stan chemiczny

Źródło: Rozporządzenie Rady Ministrów z dnia 18 października 2016 r. w sprawie Planu gospodarowania wodami na obszarze dorzecza Odry (Dz.U. z 2016 r. poz. 1967) oraz Rozporządzenie Ministra Infrastruktury z dnia 16 listopada 2022 r. w sprawie Planu gospodarowania wodami na obszarze dorzecza Odry (Dz.U. 2023 poz. 335)

Państwowe Gospodarstwo Wodne Wody Polskie **Regionalny Zarząd Gospodarki Wodnej w Poznaniu** poinformował, że na opisywanym terenie w okresie sprawozdawczym nie realizował prac w ramach „Programu realizacji zadań związanych z utrzymaniem wód oraz pozostałego mienia Skarbu Państwa związanego z gospodarką wodną” oraz „Programu kształtowania zasobów wodnych”. Nie prowadzono też prac o charakterze inwestycyjnym.

W czasie obowiązywania raportowanego programu prowadzono natomiast prace dokumentacyjne, które dotyczyły weryfikacji wykazów wód powierzchniowych i podziemnych wykorzystywanych do zaopatrzenia ludności w wodę przeznaczoną do spożycia, wód powierzchniowych wykorzystywanych do celów rekreacyjnych, w tym kąpieliskowych wraz z ustaleniem celów środowiskowych, wykazu obszarów przeznaczonych do ochrony siedlisk i gatunków ustanowionych w ustawie o ochronie przyrody, dla których utrzymanie lub poprawa stanu wód jest ważnym czynnikiem w ich ochronie. Prowadzono też prace zmierzające do wyznaczenia naturalnych, silnie zmienionych i sztucznych jednolitych części wód oraz wskazania celów środowiskowych, które finalnie stanowią element składowy aktualizacji Planu gospodarowania wodami na obszarze dorzecza Odry. Wynikiem tych prac jest m.in. Rozporządzenie Ministra Infrastruktury z dnia 16 listopada 2022 r. w sprawie Planu gospodarowania wodami na obszarze dorzecza Odry (Dz.U. 2023 poz. 335), w części dotyczącej również Gminy Kleszczów.

Na części obszaru Gminy Kleszczów rozwija się intensywne rolnictwo. Zanieczyszczenia wód nie znają granic administracyjnych stąd należy podkreślić, że Ustawa z dnia 20 lipca 2017 r. **Prawo wodne**, na wszystkich producentów rolnych w kraju, tj. prowadzących produkcję rolną, w tym działy specjalne produkcji rolnej oraz działalność, w ramach której przechowywane są odchody zwierzęce lub stosowane nawozy - nakłada obowiązek prowadzenia tej działalności w sposób **zapobiegający zanieczyszczeniu wód azotanami** pochodzącymi ze źródeł rolniczych. W celu zmniejszenia zanieczyszczenia wód azotanami pochodzącymi ze źródeł rolniczych oraz zapobiegania dalszemu zanieczyszczeniu wdrażany jest na obszarze całego państwa program działań zgodnie z zapisami art. 104 ustawy Prawo wodne. W okresie sprawozdawczym obowiązywał "Program działań mających na celu zmniejszenie zanieczyszczenia wód azotanami pochodzącymi ze źródeł rolniczych oraz zapobieganie dalszemu zanieczyszczeniu" przyjęty Rozporządzeniem Rady Ministrów z dnia 12 lutego 2020 r. (Dz.U. 2020, poz. 243), a następnie dokument przyjęty Rozporządzeniem Rady Ministrów z dnia 31 stycznia 2023 r. w sprawie "Programu działań mających na celu zmniejszenie zanieczyszczenia wód azotanami pochodzącymi ze źródeł rolniczych oraz zapobieganie dalszemu zanieczyszczeniu" (Dz.U. 2023, poz. 244).

Ocenę stanu wód powierzchniowych wykonuje się w odniesieniu do jednolitych części wód, na podstawie wyników Państwowego Monitoringu Środowiska. Wyniki prezentuje się poprzez ocenę stanu ekologicznego (w przypadku wód, których charakter został w znacznym stopniu zmieniony w następstwie fizycznych przeobrażeń, będących wynikiem działalności człowieka – poprzez ocenę potencjału ekologicznego), ocenę stanu chemicznego i ocenę stanu JCWP.

W kolejnej tabeli przedstawiono **wyniki monitoringu wód powierzchniowych Gminy Kleszczów** badanych w ostatnich latach. Należy jednak zauważyć, że przedstawiono dane dotyczące zlewni Jednolitych Części Wód Powierzchniowych Rzek obejmujące przynajmniej częściowo obszar Gminy Kleszczów. Jest to ważne biorąc pod uwagę przemieszczanie się zanieczyszczeń w ramach JCWP. Natomiast sam punkt monitoringowy może znajdować się poza jej granicą administracyjną.

Raport dotyczy lat 2022-2023. Jednak z uwagi na ograniczony zakres badań JCWP obejmujących Gminę Kleszczów za okres sprawozdawczy oraz ze względu na fakt, że najbardziej aktualne zestawienie prezentowane przez GIOŚ obejmuje szerszy zakres lat, podano pełne dane wielolecia – podobnie prezentuje je GIOŚ. Obecnie jest to wielolecie 2016-2021. Umożliwia to

szersze porównanie, gdyż monitoring prowadzony jest w ograniczonym zakresie. Ponadto uzupełniono wszystkie dostępne dane za okres sprawozdawczy.

Zastosowano skalę zgodnie z zasadami przewidzianymi poniżej.

Klasa elementów biologicznych				Stan/potencjał ekologiczny				Klasa elementów fizykochemicznych			
stan ekologiczny		potencjał ekologiczny (jcw silnie zmienione)		stan ekologiczny		potencjał ekologiczny (jcw silnie zmienione)		stan ekologiczny		potencjał ekologiczny (jcw silnie zmienione)	
I	b. dobry	maksym.	I	I	b. dobry	maksym.	II	I	b. dobry	maksym.	I
II	dobry		II	II	dobry		II	II	dobry		II
III	umiarkowany		III	III	umiarkowany		III	PSD	poniżej dobrego		PPD
IV	słaby		IV	IV	słaby		IV	Rodzaj JCW			
V	zły		V	V	zły		V				

Stan chemiczny			Klasa elem. hydromorfologicznych			
DOBRY	stan dobry		stan ekologiczny		potencjał ekologiczny (jcw silnie zmienione)	
PSD śr	poniżej stanu dobrego	przekroc. stęż. średniorocz.	I	b. dobry	maksym.	I
PSD max		przekroc. stęż. maksym.			dobry	II
PSD		przekroc. stęż. śred. i maks.				

Tabela 7. Klasyfikacja i ocena stanu Jednolitych Części Wód Powierzchniowych Rzek obejmujących swym zasięgiem Gminę Kleszczów na podstawie wyników za lata 2016-2021 z uzupełnieniem za lata 2022-2023

Lp.	Nazwa JCWP	Nazwa punktu pomiarowo - kontrolnego	Klasa elementów						Stan / potencjał ekologiczny	Stan chemiczny	Ocena stanu JCWP
			biologicznych		hydromorfologicznych		fizykochemicznych				
			rok / lata oceny	klasa	rok / lata oceny	klasa	rok / lata oceny	klasa			
Jednolite Części Wód Powierzchniowych - rzeczne											
1a	Krasówka RW60002318269	Krasówka - Korablew	2019	3	2019	4	2019	2	3 – umiarkowany potencjał	nie oceniono	zły
1b	Krasowa RW60001518269	Krasowa - Korablew	2022	3	2022	4	2022	>2	-	-	-
2a	Struga Aleksandrowska RW60001718232	Struga Aleksandrowska - Puszcza	2020	2	2017	5	2020	>2	3 – umiarkowany potencjał	poniżej dobrego	zły
2b	Struga Aleksandrowska RW60001018239	Struga Aleksandrowska - Puszcza	2023	3	2023	5	2023	>2	-	-	-
3a	Widawka od Kręcicy do Krasówki RW6000191825	Widawka - Dubie	2020	2	2017	2	2020	>2	3 – umiarkowany potencjał	poniżej dobrego	-
3b	Widawka od Kręcicy do ujścia RW60001018299	Widawka - Podgórze	2022	4	2022	3	2022	2	-	-	-
3c			-	-	-	-	2023	>2	-	-	-

Źródło: dane GIOŚ dostępne na <https://www.gios.gov.pl/pl/stan-srodowiska/monitoring-wod>

2.4.2. WODY PODZIEMNE

Obszar Gminy Kleszczów położony jest w zasięgu **Jednolitej Części Wód Podziemnych** o numerze 83. Dane dotyczące jakości wód podziemnych na terenie Gminy Kleszczów pozyskano na podstawie analizy mapy stanu jednolitych części wód podziemnych (JCWPd) wg podziału na 172 obszary prezentowanej przez Główny Inspektorat Ochrony Środowiska w portalu www.mjwp.gios.gov.pl.

Monitoring diagnostyczny za 2022 r. wykazał, że **stan chemiczny JCWPd nr 83 jest dobry, natomiast stan ilościowy JCWPd nr 83 jest słaby**. Należy jednak podkreślić, że dane te dotyczą całych jednolitych części wód podziemnych i tak są prezentowane przez Główny Inspektorat Ochrony Środowiska.

Słaby stan ilościowy w 2022 r. jest powtórzeniem słabych wyników z lat 2019 i 2016. Dobry stan chemiczny pozostaje niezmiennie dobry.

Porównanie wprost znanej wartości poboru i zasobów wskazuje, że pobór odwodnieniowy górnictwa odkrywkowego może powodować osiągnięcie lub przekroczenie zasobów. Obszar oddziaływania odwodnień górniczych obejmuje znaczny obszar całej JCWPd (blisko połowę powierzchni JCWPd) i jest udokumentowany lejami depresji. Według wykonanych obliczeń stopień wykorzystania dostępnych zasobów w ramach poboru rejestrowanego wynosi 167%. Są to przesłanki za słabym stanem. Z drugiej strony wokół kopalni odkrywkowej jest prowadzony monitoring lokalny a kwestia oddziaływania leja depresji z eksploatacji górniczej na strefy poboru ujęć komunalnych jest przedmiotem monitorowania. Opracowania eksperckie wykonywane dla tego obszaru wskazują, że w poborze odwodnieniowym kopalni odkrywkowych nawet 60% udziału mogą mieć wody pochodzącej z zasobów wzbudzonych, a więc nie w pełni uwzględnionych w udokumentowanych zasobach dyspozycyjnych. Wiadomo również, że w ostatnich latach składowe bilansu po stronie zasobów z infiltracji opadów były niższe. Biorąc pod uwagę fakt, że z jednej strony do końca nie ma pewności jaka część poboru de facto przypada na faktyczne zasoby dyspozycyjne, ale z drugiej strony wartość procentowa przekroczenia zasobów jest wysoka to można przyjąć, że faktyczny wynik bilansowy jest na granicy wartości zasobów.

Biorąc pod uwagę duże oddziaływanie przemysłu na terenie Gminy Kleszczów na zasoby wodne, w tabelach przedstawiono zużycie wody na potrzeby przemysłu.

Tabela 8. Zużycie wody na potrzeby przemysłu na terenie Gminy Kleszczów w latach 2022-2023

Zużycie wody na potrzeby przemysłu	Rok	
	2022	2023
Zużycie wody na potrzeby przemysłu (tys. m ³)	81 522	64 730
Pobór wód podziemnych na potrzeby przemysłu (tys. m ³)	1 198	1 502
Pobór wód powierzchniowych na potrzeby przemysłu (tys. m ³)	79 769	62 647
Woda z odwadniania zakładów górniczych oraz obiektów budowlanych - użyta do produkcji bądź sprzedana (tys. m ³)	392	374
Zakup wody razem na potrzeby przemysłu (tys. m ³)	516	537
Zakup wody z wodociągów komunalnych na cele produkcyjne (tys. m ³)	433	451

Źródło: opracowanie własne na podstawie danych GUS

Wykazano także wielkość zanieczyszczeń ścieków z przemysłu dla okresu sprawozdawczego.

Tabela 9. Ładunki zanieczyszczeń w ściekach z przemysłu na terenie Gminy Kleszczów w latach 2022-2023

Ładunki zanieczyszczeń w ściekach z przemysłu	Rok	
	2022	2023
Ładunki zanieczyszczeń w ściekach po oczyszczeniu - BZT5 (kg/rok) – dotyczy oczyszczalni przemysłowych	8 273	9 162
Ładunki zanieczyszczeń w ściekach po oczyszczeniu - ChZT (kg/rok) – dotyczy oczyszczalni przemysłowych	35 073	39 379
Ładunki zanieczyszczeń w ściekach po oczyszczeniu – zawiesina ogólna (kg/rok) – dotyczy oczyszczalni przemysłowych	3 544	3 843
Ładunki zanieczyszczeń w ściekach po oczyszczeniu - suma jonów chlorków i siarczanów (kg/rok) – dotyczy oczyszczalni przemysłowych	1 026 441	982 674
Ładunki zanieczyszczeń w ściekach po oczyszczeniu – fenole lotne (kg/rok) – dotyczy oczyszczalni przemysłowych	5	14
Ładunki zanieczyszczeń w ściekach po oczyszczeniu – azot ogólny (kg/rok) – dotyczy oczyszczalni przemysłowych	19 280	22 433
Ładunki zanieczyszczeń w ściekach po oczyszczeniu – fosfor ogólny (kg/rok) – dotyczy oczyszczalni przemysłowych	813	972
Osady z przemysłowych oczyszczalni ścieków wytworzone w ciągu roku (ton)	2 979	2 740
Ścieki odprowadzone ogółem (tys. m ³) – dotyczy oczyszczalni przemysłowych	3 770	3 943
Ścieki odprowadzone do sieci kanalizacyjnej (tys. m ³) – dotyczy oczyszczalni przemysłowych	43	45

Źródło: opracowanie własne na podstawie danych GUS

Dbalność o dobry stan wód jest szczególna z uwagi na fakt, że północna część Gminy Kleszczów położona jest w zasięgu **Głównego Zbiornika Wód Podziemnych nr 408 Niecka Miechowska**, co ilustruje rycina.



Ryc. 4. Położenie Gminy Kleszczów na tle granic Głównego Zbiornika Wód Podziemnych nr 408 Niecka Miechowska

Źródło: rycina zamieszczona w Programie Ochrony Środowiska dla Gminy Kleszczów na lata 2022-2025, z perspektywą do roku 2029 opracowana na podstawie www.epsh.pgi.gov.pl

Klasyfikację stanu wód podziemnych monitoruje Państwowy Instytut Geologiczny – Państwowy Instytut Badawczy oraz Główny Inspektor Ochrony Środowiska. Jednak w latach 2022-2023 na terenie Gminy Kleszczów **nie było punktów monitoringowych wód podziemnych**. Natomiast wyniki dla wód pobieranych i dostarczanych siecią wodociagową przedstawiono w dalszej części niniejszego raportu.

2.4.3. ZAGROŻENIE SUSZĄ I ZAGROŻENIE POWODZIĄ

Suszą nazywamy długotrwały okres bez opadów atmosferycznych lub nieznacznym opadem w stosunku do średnich wieloletnich wartości i wysoką temperaturą.

Podczas trwania suszy z uwagi na warunki meteorologiczne i klimatyczne, problemy rolnicze, warunki hydrologiczne i skutki gospodarcze wydziela się etapy jej rozwoju – suszę atmosferyczną, rolniczą, hydrologiczną i hydrogeologiczną.

Gmina Kleszczów w ocenie przedstawionej w „Planie przeciwdziałania skutkom suszy”² należy do terenów narażonych na suszę i uzyskała następujące wyniki:

- należy do obszarów o silnym i ekstremalnym zagrożeniu suszą atmosferyczną (III i IV stopień z czterech możliwych),

² - opublikowany na stronie:

<https://isap.sejm.gov.pl/isap.nsf/download.xsp/WDU20210001615/O/D20211615.pdf>

- została zaliczona do obszarów o zróżnicowanym zagrożeniu suszą rolniczą (występują wszystkie stopnie w zależności od obszaru, ale przeważa III i IV stopień z czterech możliwych, tj. zagrożenie silne i ekstremalne),
- znajduje się w III klasie zagrożenia suszą hydrologiczną, co oznacza silne narażenie na ten rodzaj suszy (III stopień w skali czterostopniowej),
- znajduje się w II i III klasie zagrożenia suszą hydrogeologiczną (umiarkowane i silne zagrożenie),
- **łącznie zagrożenie suszą dla Gminy Kleszczów jest silne lub ekstremalne (III i IV stopień w skali 4-stopniowej)**, a jedynie na niewielkim obszarze jest umiarkowane (II stopień).

Biorąc pod uwagę analizę danych Państwowej Służby Hydrogeologicznej stwierdza się, że na terenie Gminy Kleszczów **występuje zagrożenie powodziowe**. Obszary narażone na ryzyko powodzi zajmują fragmentaryczne powierzchnie wzdłuż rzeki Widawki we wschodniej części opisywanej Gminy.

W okresie sprawozdawczym nie powstały nowe zbiorniki retencyjne.

Nie stwierdzono, aby w okresie sprawozdawczym miały miejsce poważne zdarzenia związane z zagrożeniem powodziowym. Mogą wystąpić lokalne podtopienia w przypadku nagłego podniesienia się poziomu wody w wyniku wystąpienia nieprzewidzianych zjawisk meteorologicznych, takich jak: intensywne opady atmosferyczne, gwałtowne topnienie pokrywy śnieżnej. Zagrożenie to może wystąpić jako lokalne podtopienia gruntów.

2.5. GOSPODARKA WODNO - ŚCIEKOWA

Wg danych zawartych w sprawozdaniu z wykonania budżetu Gminy Kleszczów za rok 2022 na opisywanym terenie funkcjonowała sieć wodociągowa o długości 148,1 km, a na koniec okresu sprawozdawczego jej długość zwiększyła się do 148,7 km.

Zgodnie z danymi GUS wg stanu na 31.12.2023 r. odsetek mieszkańców korzystających z **sieci wodociągowej** wyniósł 99,9 %. Do budynków mieszkalnych i zbiorowego zamieszkania w 2022 r. prowadziły 1 773 przyłącza wodociągowe, a na koniec 2023 r. ich liczba wzrosła do 1 803 sztuk.

Zużycie wody w gospodarstwach domowych na 1 mieszkańca w 2022 r. wyniosło 63,6 m³, natomiast w 2023 r. wyniosło wzrosło do 71,8 m³. Ogółem gospodarstwom domowym w 2022 r. dostarczono 392,0 tys. m³ wody, a rok później 452 tys. m³.

Na terenie Gminy Kleszczów nie funkcjonuje sieć wodociągowa z rur azbestocementowych (AC).

Podjęmowane są nieustanne działania zmierzające do poprawy stanu technicznego, wytypowanych jako najsłabsze, odcinków sieci poprzez ich modernizację, wymianę bądź budowę nowych odcinków sieci, przy jednoczesnym spełnianiu celów poprawy warunków hydraulicznych sieci i sukcesywnego porządkowania systemu dystrybucji wody.

Zakład Komunalny „KLESZCZÓW” Sp. z o.o. w okresie sprawozdawczym wdrożył szereg działań w zakresie zmniejszenia zużycia wody i poprawy oczyszczania ścieków:

- hermetyzacja sieci wodociągowej w celu ograniczenia strat wody na przesyle,

- rozbudowa i modernizacja systemu radiowego odczytu wodomierzy u odbiorców – wymiana wodomierzy tradycyjnych na ultradźwiękowe,
- rozruch i eksploatacja przebudowanej oczyszczalni ścieków w Łękińsku,
- bieżące utrzymanie sieci wodnej, kanalizacyjnej i oczyszczalni ścieków w dobrym stanie technicznym.

Ponadto Zakład Komunalny Kleszczów Sp. z o.o. poinformował, że w okresie sprawozdawczym nie prowadził inwestycji w zakresie gospodarki wodno-ściekowej i innych inwestycji służących ochronie środowiska, gdyż Zakład prowadzi działalność na majątku, którego właścicielem jest Gmina Kleszczów, w związku z czym wszystkie inwestycje prowadzone są przez właściciela. Zadania zrealizowane przez Gminę Kleszczów przedstawiono w dalszej części niniejszego raportu.

Zgodnie z danymi GUS wg stanu na 31.12.2022 r. odsetek mieszkańców korzystających z **sieci kanalizacyjnej** wynosił 81,3 %, a w 2023 r. wzrósł do 81,6 %. Do budynków mieszkalnych i zbiorowego zamieszkania w 2022 r. prowadziło 1 140 przyłączy kanalizacyjnych, a na koniec 2023 r. liczba ta wyniosła 1 169 sztuk. Ścieki komunalne odprowadzone i oczyszczone ogółem w ciągu roku łącznie z wodami infiltracyjnymi i ściekami dowożonymi to 372,0 tys. m³ w 2022 r. oraz 385,0 tys. m³ w 2023 r.

Wg danych zawartych w sprawozdaniu z wykonania budżetu Gminy Kleszczów za rok 2022 na opisywanym terenie funkcjonowała sieć kanalizacji sanitarnej o długości 119,9 km, a na koniec okresu sprawozdawczego jej długość zwiększyła się do 123,3 km. Długość sieci kanalizacji deszczowej w całym okresie sprawozdawczym wyniosła 105,4 km.

Wg danych GUS, na koniec 2023 r. w Gminie Kleszczów zewidencjonowano 14 zbiorników bezodpływowych oraz 40 przydomowych oczyszczalni ścieków.

W zakresie kontroli właścicieli nieruchomości w przedmiocie pozbywania się nieczystości ciekłych, Urząd Gminy w Kleszczowie na bieżąco prowadzi w formie elektronicznej ewidencję zbiorników bezodpływowych i przydomowych oczyszczalni ścieków, w które wyposażone są nieruchomości. Kontrole właścicieli takich nieruchomości w kontekście prawidłowego gospodarowania nieczystościami ciekłymi były prowadzone przez Urząd począwszy od drugiej połowy 2023 r. Według stanu na dzień 23.08.2024 r. łącznie przeprowadzono 58 kontroli dokumentów, o których mowa w art. 6 ust. 5a ustawy o utrzymaniu czystości i porządku w gminach. Pierwszy cykl kontroli został zamknięty na początku sierpnia 2024 r.

2.5.1. JAKOŚĆ WÓD W SIECI WODOCIĄGOWEJ

Zadaniem **Państwowego Powiatowego Inspektora Sanitarnego w Bełchatowie** jest dokonanie oceny obszarowej jakości wody przeznaczonej do spożycia przez ludzi zgodnie z obowiązującymi normami.

Nadzorem w okresie sprawozdawczym objęte były następujące urządzenia do zaopatrywania w wodę do spożycia przez ludzi:

1. Dwa wodociągi zbiorowego zaopatrzenia w wodę - wodociąg Kleszczów i wodociąg Bogumiłów zarządzane przez Zakład Komunalny „Kleszczów”: Sp. z o.o. z siedzibą: ul. Główna 41, 97-410 Kleszczów.
2. Jedna sieć wodociągowa, której ujęcie zlokalizowane jest na terenie Gminy Kluki – wodociąg Nowy Janów zarządzany przez Gminę Kluki, z siedzibą: Kluki 88, 97-415 Kluki.
3. Dwa inne podmioty zaopatrujące w wodę – PGE KWB „Piaski” oraz PGE KWB „Rogowiec” zarządzane przez PGE GiEK S.A. Oddział KWB Bełchatów z siedzibą: Rogowiec, ul. Św. Anny 3, 97-400 Bełchatów.

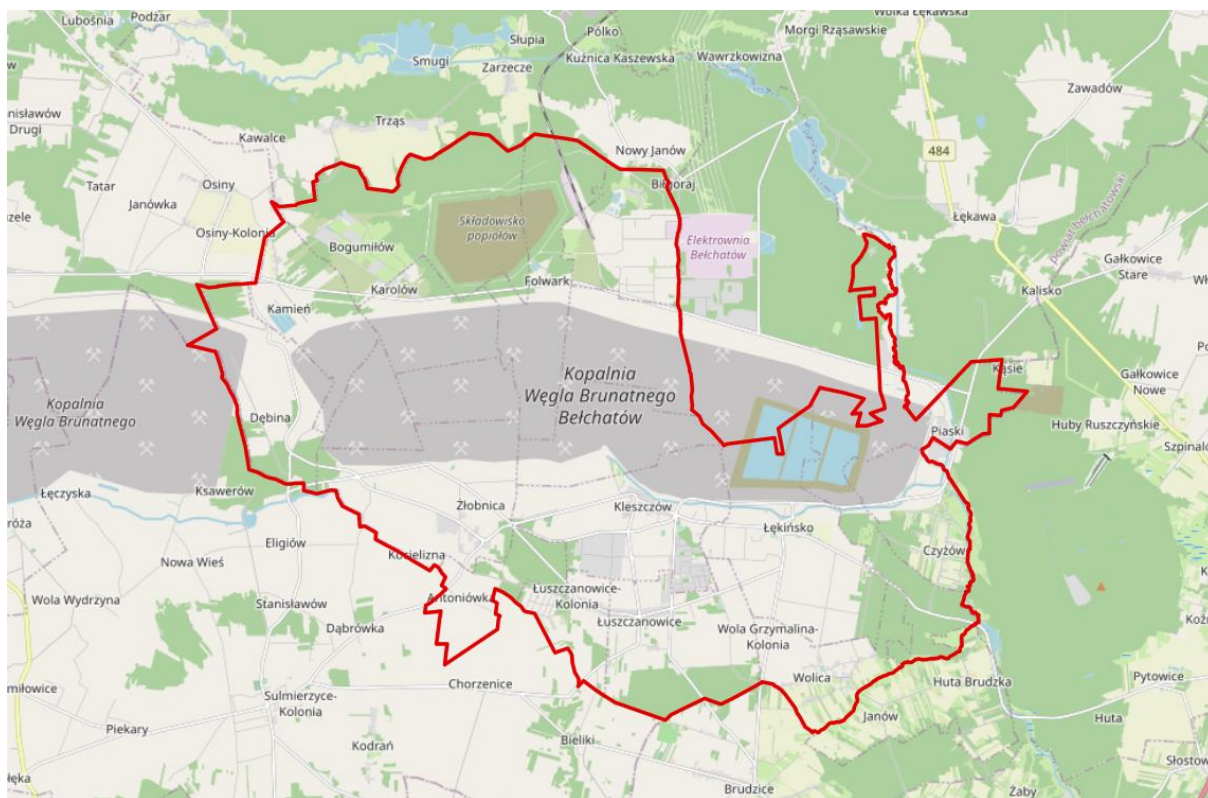
Sytuacja dotycząca jakości wody jest stabilna i można ją ocenić jako dobrą. W przypadku wystąpienia incydentalnych przekroczeń, eksploatorzy sami podejmowali działania naprawcze, zobowiązano eksploatorów do podjęcia działań naprawczych oraz wykonano badania w ramach kontroli wewnętrznej oraz wszczynano postępowania administracyjne. **Na koniec 2022 r. oraz na koniec 2023 r. wszystkie wodociągi zaopatrywały mieszkańców w wodę przydatną do spożycia.**

Dane o jakości wody w sieci wodociągowej pozyskano z ocen obszarowych jakości wody przeznaczonej do spożycia przez ludzi dla Gminy Kleszczów za lata 2022-2023.

2.6. ZASOBY GEOLOGICZNE

Według danych serwisu MIDAS prowadzonego przez Państwowy Instytut Geologiczny - Państwowy Instytut Badawczy na terenie Gminy Kleszczów występują **złoża: węgla brunatnego** i kruszyw naturalnych, a także złoża wód termalnych. Natomiast złoża glin ceramiki budowlanej i pokrewnych zostało skreślone z bilansu zasobów.

Działalność **Kopalni Węgla Brunatnego Bełchatów** oraz Elektrowni Bełchatów (od 1 stycznia 2022 r. poza granicą administracyjną) wyraźnie wpisuje się w krajobraz Gminy Kleszczów co widać na kolejnej rycinie. Na uwagę zasługuje fakt objęcia dużego terenu przez odkrywkę oraz składowisko popiołów położone w północnej części opisywanego terenu.

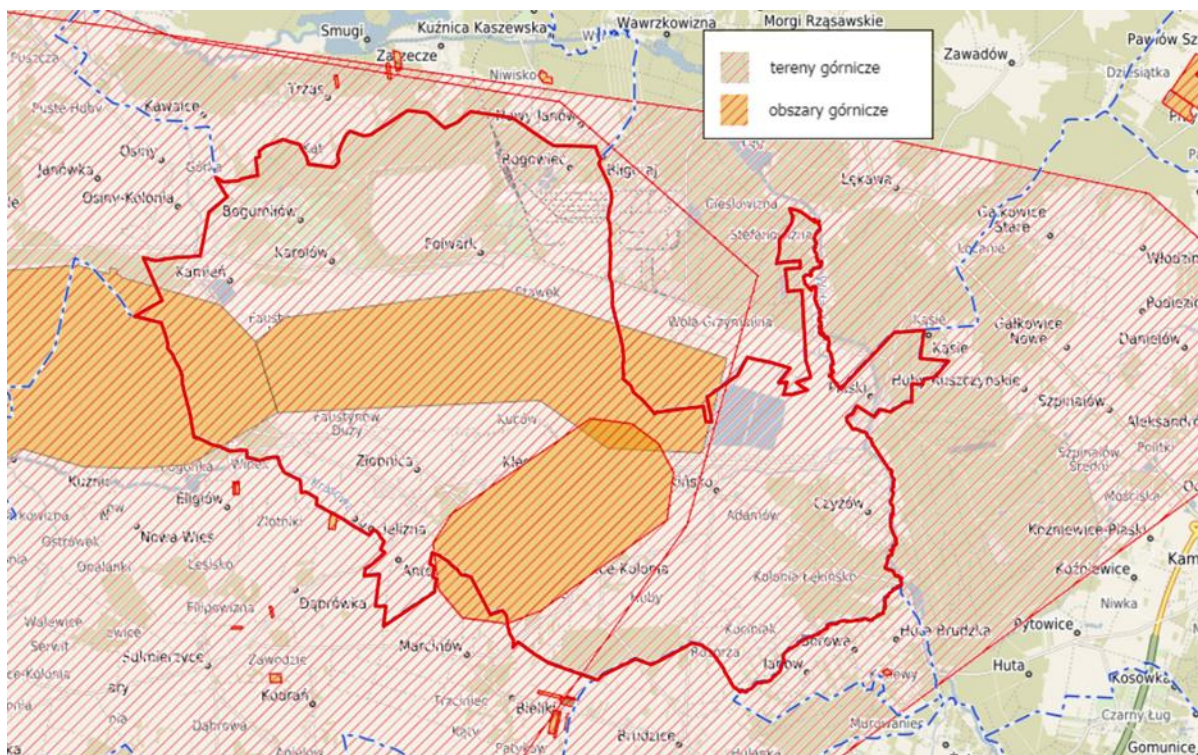


Ryc. 5. Zasięg odkrywki węgla brunatnego i składowiska popiołów na tle granic Gminy Kleszczów

Źródło: rycina zamieszczona w Programie Ochrony Środowiska dla Gminy Kleszczów na lata 2022-2025, z perspektywą do roku 2029 opracowana na podstawie www.wirtualneszlaki.pl

Górnictwo węgla brunatnego prowadzone na terenie Gminy Kleszczów, prowadzone w bardzo dużej skali, jest procesem długotrwałym, powodującym znaczne zmiany w rzeźbie terenu tego obszaru. Bardzo szczególnym o ile nie dominującym elementem ukształtowania terenu, stały się wyrobiska poeksploatacyjne, widoczne w postaci zagłębień terenowych. Istotne znaczenie mają również powstałe zwałowiska wewnętrzne i zewnętrzne widoczne w krajobrazie w postaci wyniesień.

Na kolejnej rycinie wskazano zasięg terenów górniczych i obszarów górniczych. Mianem terenu górniczego określa się przestrzeń objętą przewidywanymi szkodliwymi wpływami robót górniczych zakładu górniczego. Granice terenu wyznacza koncesja na prowadzenie działalności. W terenie górniczym mogą występować tzw. szkody górnicze. Pojęciem pokrewnym jest obszar górniczy, w obrębie którego dozwolone jest prowadzenie działalności koncesjonowanej w zakresie eksploatacji, podziemnego bezzbiornikowego magazynowania substancji czy podziemnego składowania odpadów. Obszar górniczy obejmuje więc większą powierzchnię niż teren górniczy.



Ryc. 6. Zasięg terenów górniczych i obszarów górniczych na tle granic Gminy Kleszczów

Źródło: rycina zamieszczona w Programie Ochrony Środowiska dla Gminy Kleszczów na lata 2022-2025, z perspektywą do roku 2029 opracowana na podstawie www.lodzkie.e-mapa.net

W okresie sprawozdawczym eksploatację prowadzono ze złóż:

1. **Bełchatów-pole Bełchatów**, gdzie wydobyte węgla brunatnego wyniosło 3 524 tys. ton w 2022 r. oraz 2 139 tys. ton w 2023 r.
2. **Bełchatów-pole Szczerców**, gdzie wydobyte węgla brunatnego wyniosło 40 735 tys. ton w 2022 r. oraz 30 867 tys. ton w 2023 r.

Ponadto należy zauważyć, że wraz z eksploatacją kopaliny głównej, którą jest węgiel brunatny, wydobywa się też „kopaliny towarzyszące”. W Zakładzie Górniczym KWB Bełchatów (pole Szczerców), należącym do spółki PGE Górnictwo i Energetyka Konwencjonalna S.A., wydobyto:

- a. glazy narzutowe w ilości 4,95 tys. ton w 2022 r. oraz 4,12 tys. ton w 2023 r.,
- b. wapienie w ilości prawie 1,14 mln ton w 2022 r. oraz 11,17 tys. ton w 2023 r.,
- c. piaskowce i kwarcyty w ilości 782,51 tys. ton w 2023 r.,
- d. kredę jeziorną w ilości 0,519 mln ton w 2022 r. oraz 0,402 mln ton w 2023 r.,
- e. kruszywa naturalne: piaskowe, piaskowo-żwirowe i żwirowo-piaskowe w ilości 939,92 tys. ton w 2022 r. oraz 910,33 tys. ton w 2023 r.,
- f. torfy w ilości 0,014 mln m³ w 2022 r.

Dla pozostałych złóż takich statystyk nie prowadzono.

Wydobyte węgla brunatnego w 2023 r., według materiałów przekazanych do bilansu przez użytkowników złóż, wyniosło 42 512 tys. ton i było mniejsze o 15 167 tys. t (czyli 26,30%) niż w roku poprzednim. Eksploatacja prowadzona była w 6 złożach, przy czym w złożu Pątnów IV wydobyte zakończone zostało w 2023 r. Większość krajowego wydobycia pochodziła z odkrywek eksploatowanych przez PGE GiEK, w szczególności ze **złoża Bełchatów - pole Szczerców**

(30 867 tys. t), co stanowiło 72,61% wydobycia krajowego (w 2020 r., 2021 r. i 2022 r. udział wyniósł odpowiednio 71,16%, 69,19% i 70,62%). Stopniowe zwiększanie wydobycia z pola Szczerców kompensuje szczypanie złożeń w polu Belchatów (2 139 tys. t, tj. 5,03% wydobycia krajowego, przy udziale w tym wydobyciu na poziomie 5,37% w 2020 r., 5,27% w 2021 r. i 6,11% w 2022 r.) i pozwala utrzymać na stabilnym poziomie wydobycie dla elektrowni Belchatów.

W bilansie zasobów złóż kopalin w Polsce za 2023 rok przedstawiono informację o tym, jak w rozpatrywanym okresie właściwi miejscowo marszałkowie województw zatwierdzili dokumentację hydrogeologiczną i geologiczną, sporządzoną w celu ustalenia / aktualizacji zasobów eksploatacyjnych ujęć wód leczniczych i termalnych oraz określenia warunków zatłaczania wód do górotworu, bądź też likwidacji ujęć wód leczniczych o zatwierdzonych zasobach eksploatacyjnych. Dla obszaru Gminy Kleszczów obowiązuje „Dokumentacja geologiczna inna z wykonania prac geologicznych niekończących się udokumentowaniem zasobów **wód termalnych w otworze eksploatacyjnym Kleszczów GT1** w miejscowości Kleszczów”, przedstawiająca wyniki prac w związku z weryfikacją zasobów eksploatacyjnych ujęcia w obrębie udokumentowanego wcześniej złoża wód termalnych. Zasoby eksploatacyjne ze złoża **Kleszczów GT1** ustalono na 150 m³/h.

Należy jednak zauważyć, że w 2022 r. doszło do wstrzymania eksploatacji istniejącej infrastruktury geotermalnej i zaprzestanie pompowania z otworu geotermalnego GT-1 z uwagi na bardzo niską wydajność złoża, uniemożliwiająca jego technicznie i ekonomicznie uzasadnioną eksploatację (informacja z raportu o stanie Gminy za rok 2022).

Starosta Belchatowski oraz Marszałek Województwa Łódzkiego w latach 2022-2023 nie wydawali koncesji na wydobywanie kopalin na terenie Gminy Kleszczów.

Wyeksploatowane złoża poddawane są rekultywacji. Starosta ustala kierunki i warunki przeprowadzenia rekultywacji i zagospodarowania terenu, jak również uznaje rekultywację za zakończoną. Jednak **w latach 2022-2023 Starosta Bełchatowski dla terenu Gminy Kleszczów nie wydawał decyzji określającej warunki rekultywacji terenów poeksploatacyjnych. Wydał natomiast jedną decyzję o zakończeniu rekultywacji.** Była to decyzja znak OS.6122.2.2021 Starosty Bełchatowskiego z dnia 8 czerwca 2022 r. dla PGE Górnictwo i Energetyka Konwencjonalna S.A., ul. Węglowa 5, 97-400 Bełchatów, uznająca za zakończoną rekultywację w kierunku leśnym części zwałowiska wewnętrznego Pola Bełchatów o łącznej powierzchni 143,2527 ha dla wybranych działek zlokalizowanych w Gminie Kleszczów w obrębie ewidencyjnym Piaski, dla wybranych działek zlokalizowanych w obrębie ewidencyjnym Czyżów, a także dla wybranych działek zlokalizowanych w Gminie Bełchatów w obrębie ewidencyjnym Kalisko-Kąsie i dla wybranych działek zlokalizowanych w obrębie ewidencyjnym Wola Grzymalina – zgodnie z Rozporządzeniem Rady Ministrów z dnia 27.12.2021 r., Dz.U.2021 poz. 2444 z dnia 28.12.2021 r. od 01.01.2022 r. jest to obręb Gminy Bełchatów, natomiast na dzień złożenia wniosku tj. 23.12.2021 r. obręb ten należał do Gminy Kleszczów.

W prowadzonym przez Generalnego Dyrektora Ochrony Środowiska, a uzupełnianym przez regionalnych dyrektorów ochrony środowiska **rejestrze bezpośrednich zagrożeń szkodą w środowisku i szkód w środowisku**, figurują wskazane poniżej obszary zlokalizowane na terenie Gminy Kleszczów:

1. Działka o numerze ewidencyjnym 1060/5, Rogowiec ul. Instalacyjna 14 – bezpośrednie zagrożenie szkodą w środowisku w powierzchni ziemi – postępowanie zawieszono.
2. Działka o numerze ewidencyjnym 1060/2, Rogowiec ul Instalacyjna 22 – szkoda w środowisku w powierzchni ziemi – postępowanie zawieszono.
3. Działki o numerze ewidencyjnym 1060/2 i 1060/10, Rogowiec ul. Instalacyjna 14 i 22 – bezpośrednie zagrożenie szkodą w środowisku w powierzchni ziemi – postępowanie zawieszono.
4. Działka o numerze ewidencyjnym 1060/3, Rogowiec, ul. Instalacyjna 14 – bezpośrednie zagrożenie szkodą w środowisku w powierzchni ziemi – postępowanie zawieszono.

Okręgowy Urząd Górniczy w Kielcach poinformował, że w ramach realizowanych zadań związanych ze sprawowaniem nadzoru i kontroli nad ruchem zakładów górniczych wydobywających kopaliny ze złóż w latach 2019-2023 na terenie Gminy Kleszczów przeprowadzono 13 kontroli w zakładach górniczych obejmujących swym zasięgiem m.in. realizację warunków koncesji na eksploatację kopaliny. W wyniku prowadzonych kontroli OUG **nie stwierdził poważnych nieprawidłowości skutkujących zagrożeniem dla środowiska.**

2.7. GLEBY

Podkreślić należy, że znaczna część powierzchni Gminy Kleszczów w ogóle nie podlega klasyfikacji glebowej, gdyż zajęta jest przez odkrywkę węgla brunatnego. Obecnie **gleby** są zmienione przez działalność człowieka – **w dużej części przemieszczone, zabudowane i będące miejscem prowadzenia działalności gospodarczej.**

Ponadto na terenie Gminy Kleszczów układ drogowy obsługuje powiatowe i gminne połączenia dlatego występuje zagrożenie dla gleb w tym zakresie. Gleby narażone są też na degradację w związku z rozwojem sieci osadniczej.

Gleby na terenie Gminy Kleszczów **nie były monitorowane w ramach państwowego monitoringu środowiska.** Można założyć, że stan gleb jest podobny jak w analogicznych ze względu na charakter zabudowy i sposób zagospodarowania jednostkach administracyjnych.

Okręgowa Stacja Chemiczno – Rolnicza w Łodzi prowadzi badania zasobności gleb w składniki pokarmowe oraz badania odczynu i potrzeb wapnowania. W odpowiedzi na pismo odnośnie danych dotyczących badania gleby za lata 2022-2023 OSChR w Łodzi poinformowała, że pełne dane dla Gminy Kleszczów były wykonane w roku 2019, natomiast w okresie 2022-2023 przebadanych było tylko 10 gospodarstw. Jest to zbyt mała liczba, aby przedstawić reprezentatywne wyniki. Pełne badania z terenu gminy będą przeprowadzane w okresie jesiennym 2024 r. Zostaną zaprezentowane w kolejnym dwuletnim raporcie.

Łódzki Ośrodek Doradztwa Rolniczego z siedzibą w Bratoszewicach prowadzi edukację w zakresie właściwego nawożenia i stosowania środków ochrony roślin. Zadania realizowane są w ramach działalności statutowej. W latach 2022-2023 rolnicy z terenu Gminy Kleszczów mogli wzbogacić wiedzę w zakresie:

1. Zasad integrowanej produkcji
2. Zasad integrowanej ochrony roślin.
3. Stosowania środków ochrony roślin.

4. Zasad ochrony wód przed zanieczyszczeniami ze źródeł rolniczych, dyrektywy azotanowej i ramowej dyrektywy wodnej.

Na terenach użytkowanych rolniczo konieczna jest prawidłowa gospodarka rolna szczególnie w zakresie stosowania nawozów naturalnych i sztucznych oraz środków ochrony roślin. Niewłaściwe terminy stosowania zabiegów lub źle dobrane ilości nawozów mogą powodować przedostawanie się zanieczyszczeń do gleb i następnie do wód powierzchniowych.

2.8. GOSPODARKA ODPADAMI

Na terenie Gminy Kleszczów gminnym systemem odbioru odpadów komunalnych objęte są nieruchomości zamieszkałe. Mieszkańcy zobowiązani są do składania deklaracji o wysokości opłaty za gospodarowanie odpadami komunalnymi. Gmina w zamian za uiszczaną opłatę realizuje ustawowy obowiązek odbioru i zagospodarowania odpadów komunalnych od właścicieli nieruchomości zamieszkałych. Podejmuje również **działania kontrolne w celu potwierdzenia liczby osób faktycznie zamieszkujących nieruchomości poprzez weryfikację danych zawartych w złożonych deklaracjach** o wysokości opłaty za gospodarowanie odpadami komunalnymi.

W drodze przetargu została wybrana firma świadcząca usługę polegającą na odbieraniu i zagospodarowaniu wszystkich odpadów komunalnych z terenu Gminy Kleszczów od właścicieli nieruchomości zamieszkałych.

Gmina na swojej stronie internetowej zamieszcza odnośnik do harmonogramu wywozu odpadów komunalnych z poszczególnych miejscowości i ulic – kalendarza, który publikowany jest na stronie wykonawcy - firmy wyłonionej w przetargu.

W Gminie Kleszczów łączna masa odpadów komunalnych przygotowanych do ponownego użycia i poddanych recyklingowi w roku 2022 wyniosła 895,1276 Mg. Największy udział w łącznej masie odpadów przygotowanych do ponownego użycia i poddanych recyklingowi stanowiły odpady ulegające biodegradacji (36,6%) oraz opakowania ze szkła (32,5%). **Łączna masa odebranych i zebranych odpadów komunalnych od właścicieli nieruchomości w 2022 r. wynosiła 3 574,6031 Mg.**

W 2023 r. łączna masa odpadów komunalnych przygotowanych do ponownego użycia i poddanych recyklingowi wyniosła 1 294,6905 Mg. Największy udział w łącznej masie odpadów przygotowanych do ponownego użycia i poddanych recyklingowi stanowiły odpady ulegające biodegradacji (45,8%) oraz opakowania z papieru i tektury (21,2%). **Łączna masa odebranych i zebranych odpadów komunalnych od właścicieli nieruchomości w 2023 r. wynosiła 3 815,8281 Mg.**

W 2022 r. z obszaru Gminy Kleszczów odebrano łącznie 1 996,7 Mg niesegregowanych (zmieszanych) odpadów komunalnych o kodzie 200301, w tym z nieruchomości zamieszkałych 741,36 Mg (co stanowi 37%) oraz z nieruchomości niezamieszkałych 1 255,34 Mg (co stanowi 63%). **Udział niesegregowanych (zmieszanych) odpadów komunalnych w łącznej masie odebranych odpadów komunalnych z obszaru Gminy w 2022 r. wyniósł 71%.**

W 2023 r. z obszaru Gminy Kleszczów odebrano łącznie 1 897,96 Mg niesegregowanych (zmieszanych) odpadów komunalnych o kodzie 200301, w tym z nieruchomości zamieszkałych

725,24 Mg (co stanowi 38%) oraz z nieruchomości niezamieszkałych 1 172,72 Mg (co stanowi 62%). **Udział niesegregowanych (zmieszanych) odpadów komunalnych w łącznej masie odebranych odpadów komunalnych z obszaru gminy w 2023 r. wyniósł 68,5 %.**

W 2022 r. z obszaru Gminy Kleszczów odebrano 157,04 Mg odpadów ulegających biodegradacji o kodzie 200201. **Udział odpadów ulegających biodegradacji w łącznej masie odpadów odebranych z terenu gminy w 2022 r. wyniósł 5,6 %.**

W 2023 r. z odebrano łącznie 825,28 Mg odpadów ulegających biodegradacji o kodzie 200201, w tym bezpośrednio z nieruchomości zamieszkałych 205,5 Mg (co stanowi około 25%), z Punktu Selektywnego Zbierania Odpadów Komunalnych 617,08 Mg (co stanowi około 75%) oraz z nieruchomości niezamieszkałych 2,7 Mg (co stanowi 0,3%). **Udział odpadów ulegających biodegradacji w łącznej masie odpadów odebranych z terenu gminy (wliczając odpady odebrane od mieszkańców w PSZOK) w 2023 r. wyniósł 19%.**

Zgodnie z ustawą z dnia 13 września 1996 r. o utrzymaniu czystości i porządku w gminach jednym z podstawowych obowiązków gmin jest utworzenie i utrzymanie Punktu Selektywnego Zbierania Odpadów Komunalnych (PSZOK), do którego mieszkańcy mogą samodzielnie dostarczać posegregowane odpady komunalne. Do końca marca 2023 r. gminny PSZOK funkcjonował w miejscowości Łuszczanowice Kolonia, natomiast na początku kwietnia 2023 r. miało miejsce otwarcie nowoczesnego PSZOK zlokalizowanego w miejscowości Łękińsko.

W 2022 r. mieszkańcy Gminy Kleszczów oddali do PSZOK łącznie 1 812,58 Mg odpadów komunalnych. **Udział tych odpadów w łącznej masie odpadów komunalnych odebranych w 2022 r. wyniósł 39%.**

W 2023 r. mieszkańcy oddali do PSZOK łącznie 1 544,5 Mg odpadów komunalnych. **Udział odpadów zebranych w PSZOK w łącznej masie odebranych odpadów komunalnych w 2023 r. wyniósł 36%.** Oznacza to, że PSZOK jest ważnym elementem gminnego systemu gospodarowania odpadami komunalnymi. Funkcjonowanie takiego punktu **minimalizuje zanieczyszczenie środowiska naturalnego poprzez właściwe postępowanie z odpadami** tj. skuteczną segregację odpadów komunalnych.

Gminy są zobowiązane do osiągnięcia **poziomu przygotowania do ponownego użycia i recyklingu odpadów komunalnych** (od 2021 r.) oraz **poziomu składowania** (od 2025 r.). Poziom przygotowania do ponownego użycia i recyklingu odpadów komunalnych został określony Rozporządzeniem Ministra Klimatu i Środowiska z dnia 3 sierpnia 2021 r. w sprawie sposobu obliczania poziomów przygotowania do ponownego użycia i recyklingu odpadów komunalnych (Dz.U. 2021 poz. 1530). Rozporządzenie obowiązuje dla wyliczania poziomu od roku 2021 włącznie, a wymagany poziom to minimum 25 % za 2022 r. oraz minimum 35 % za 2023 r. **Poziom recyklingu i przygotowania do ponownego użycia odpadów komunalnych dla Gminy Kleszczów wyniósł:**³

- 25,04 % w 2022 r. (został osiągnięty),
- 33,93 % w 2023 r. (nie został osiągnięty).

³ Informacja o poziomach pochodzi z Raportów o stanie Gminy Kleszczów za 2022 i 2023 r.

Inne szczegółowe dane dotyczące odbioru i zagospodarowania odpadów komunalnych zostały przedstawione w analizach stanu gospodarki odpadami komunalnymi na terenie Gminy Kleszczów.

Stawki opłat za gospodarowanie odpadami komunalnymi obowiązujące na terenie Gminy Kleszczów w okresie sprawozdawczym wynikały z Uchwały Rady Gminy Kleszczów Nr XXX/417/2021 z dnia 26 marca 2021 r. o zmianie uchwały nr IX/81/2019 Rady Gminy Kleszczów w sprawie wyboru metody ustalenia opłaty za gospodarowanie odpadami komunalnymi oraz ustalenia wysokości tej opłaty. Zgodnie z ww. Uchwałą od 1 lipca 2021 r. opłata za gospodarowanie odpadami komunalnymi wynosiła 5 zł miesięcznie, jeżeli odpady były zbierane i odbierane w sposób selektywny. Jeżeli właściciel nieruchomości nie wypełniał obowiązku zbierania odpadów komunalnych w sposób selektywny, obowiązywała stawka opłaty podwyższonej w wysokości 20 zł miesięcznie.

Według stanu na dzień 31.12.2023 r. zadeklarowanych do ponoszenia opłat za gospodarowanie odpadami komunalnymi było 6 296 mieszkańców Gminy Kleszczów (wobec 6 224 mieszkańców na koniec 2022 r.).

W 2023 r. wpływy z tytułu opłaty za gospodarowanie odpadami komunalnymi wyniosły 375 301,01 zł, natomiast w 2022 r. wyniosły 371 037,23 zł.

Gmina Kleszczów prowadzi na bieżąco **działania informacyjne dotyczące edukacji mieszkańców z zakresu prawidłowego postępowania z odpadami komunalnymi**. W tym celu jest wykorzystywana dedykowana **strona internetowa www.eko.kleszczow.pl** na której zamieszczane są informacje dotyczące m.in.:

- utrzymania i obsługi gminnego punktu selektywnego zbierania odpadów komunalnych,
- kalendarza odbioru odpadów,
- zasad segregacji odpadów,
- zbiórki odpadów niebezpiecznych i wielkogabarytowych,
- osiągniętych poziomów recyklingu i odzysku,
- podmiotów prowadzących działalność w zakresie odbioru odpadów komunalnych z terenu gminy.

Informacje dotyczące systemu gospodarowania odpadami komunalnymi są zamieszczane na gminnej stronie internetowej www.kleszczow.pl w zakładce „Aktualności” > „Ekologia”. Ponadto pracownicy Urzędu Gminy w Kleszczowie na bieżąco udzielają mieszkańcom szczegółowych informacji, które dotyczą wypełnienia deklaracji, sposobu segregacji odpadów, czy harmonogramu wywozu odpadów.

Na terenie Gminy Kleszczów prowadzona jest **edukacja ekologiczna** mająca na celu zwiększenie świadomości mieszkańców w zakresie potrzeby prawidłowego segregowania odpadów. Przystawiono fragment strony internetowej w zakresie edukacji.



OSZCZĘDZAJ ENERGIĘ



Uzyskaj dofinansowanie do zakupu i montażu urządzeń ograniczających emisję zanieczyszczeń w budynkach położonych na terenie Gminy Kleszczów.

WIĘCEJ

ODPADY KOMUNALNE – M.IN. PSZOK



Zgodnie z nowymi zasadami odbioru odpadów komunalnych Gmina jest odpowiedzialna za tworzenie, utrzymanie i rozwój lokalnej gospodarki odpadami, w tym obsługa PSZOK

WIĘCEJ

KUP SADZONKI



Uzyskaj dofinansowanie do zakupu sadzonek drzew i krzewów ozdobnych z przeznaczeniem do zaszczepienia na terenie Gminy Kleszczów.

WIĘCEJ

WYCINKA DRZEW



W przypadku planowanej wycinki drzew lub krzewów, należy złożyć wniosek o wydanie zezwolenia na usunięcie drzew/krzewów do Wójta Gminy Kleszczów.

WIĘCEJ

ZWIERZĘTA



TERENY ZIELENI



Ryc. 7. Fragment strony internetowej promującej postawy ekologiczne w Gminie Kleszczów

Źródło: www.eko.kleszczow.pl

W ramach spotkań z mieszkańcami (np. ich wizyty w Urzędzie), przekazywane są informacje obejmujące zagadnienia środowiskowe głównie związane z gospodarką odpadami - właściwą segregacją odpadów, potrzebą korzystania z PSZOK, kompostowaniu odpadów biodegradowalnych, zagospodarowaniu odpadów wielkogabarytowych oraz zużytego sprzętu RTV i AGD. Ponadto wydawane są ulotki, które kierowane są do mieszkańców.

Gmina Kleszczów kontynuowała w okresie sprawozdawczym działania związane ze zmniejszaniem ilości odbieranych odpadów ulegających biodegradacji tj. **Program lokalnego zagospodarowania odpadów ulegających biodegradacji**. Realizacji tego celu służył program nieodpłatnego użyczenia kompostowników mieszkańcom, którzy byli zainteresowani

samodzielnym przetwarzaniem odpadów ulegających biodegradacji na kompost. Kompostowniki zarówno uzupełniają system odbioru odpadów komunalnych, jak i pozwalają mieszkańcom uzyskiwać cenny nawóz naturalny, a tym samym polepszać jakość gleby we własnych ogrodach. Korzyści dla gminy z funkcjonowania programu użyczania kompostowników mają głównie charakter ekonomiczny (mniejsze koszty transportu i utylizacji odpadów) oraz społeczny (promowanie ekologicznego stylu życia). Program użyczania mieszkańcom Gminy kompostowników wysokiej jakości i dużej pojemności funkcjonuje od 2013 r. Większość właścicieli domów jednorodzinnych z terenu Gminy Kleszczów dysponuje urządzeniami do unieszkodliwiania na miejscu odpadów ulegających biodegradacji. W 2023 r. nowo zakupione kompostowniki dostarczono 51 właścicielom nieruchomości zamieszkałych.

Na terenie Gminy Kleszczów **nie występują instalacje gospodarowania odpadami** wymienione na liście prowadzonej przez Marszałka Województwa Łódzkiego.

W latach 2022-2023 występowały przypadki dzikich wysypisk, które na bieżąco są likwidowane. Przypadki **nielegalnego składowania odpadów**, które trwały w okresie sprawozdawczym i nie zostały rozwiązane, a także stanowią poważne zagrożenie dla środowiska obejmują **dwie przypadki prowadzenia działalności w obrębie stref przemysłowych w Bogumiłowie i Rogowcu w sposób niezgodny z wydanymi zezwoleniami**. Postępowania w stosunku do ww. miejsc magazynowania znacznych ilości odpadów prowadzi Urząd Marszałkowski w Łodzi.

Marszałek Województwa Łódzkiego został wskazany jako organ właściwy w sprawie prowadzenia postępowania w trybie art. 26a ustawy z dnia 14 grudnia 2012 r. o odpadach dotyczącego podjęcia działań polegających na usunięciu odpadów z działek nr 1060/10 oraz 1060/2 w miejscowości Rogowiec, gm. Kleszczów na podstawie Postanowienia Naczelnego Sądu Administracyjnego z dnia 24 maja 2022 r. sygn. akt III OW 204/21.

W piśmie z dnia 7 lipca 2022 r. znak: ŚRIV.7245.37.2022.EŁ Marszałek poinformował, że przystąpił do realizacji orzeczeń Naczelnego Sądu Administracyjnego. Wszczęte zostało postępowania administracyjne w celu stwierdzenia wygaśnięcia decyzji Starosty Belchatowskiego, udzielających spółkom Plastik, Roppol i Tradepol zezwolenia na zbieranie i przetwarzanie odpadów. W piśmie podkreślono, że trwało ustalanie ilości i morfologii zebranych przez spółki odpadów, umożliwiające przygotowanie dla posiadaczy odpadów wezwania do przedłożenia harmonogramu działań związanych z porządkowaniem terenu z odpadów, a następnie weryfikację poprawności ich realizacji. W przypadku braku podjęcia czynności przez spółki zaplanowano procedurę postępowania egzekucyjnego.

Marszałek Województwa Łódzkiego w pismach z dnia 31 sierpnia 2022 r. podał do wiadomości Wójta Gminy Kleszczów decyzje w sprawie stwierdzenia wygaśnięcia decyzji:

- Starosty Belchatowskiego na zbieranie odpadów dla ROPPOL Sp. z o.o. przy ul. Instalacyjnej 14 Rogowiec;
- Starosty Belchatowskiego na zbieranie odpadów dla TRADEPOL Sp. z o.o. przy ul. Instalacyjnej 14 Rogowiec;
- Starosty Belchatowskiego na przetwarzanie odpadów dla TRADEPOL Sp. z o.o. przy ul. Instalacyjnej 14 Rogowiec;
- Starosty Belchatowskiego na przetwarzanie odpadów dla PLASTIKS Sp. z o.o. przy ul. Instalacyjnej 14 Rogowiec;

- Starosty Belchatowskiego na zbieranie odpadów dla PLASTIKS Sp. z o.o. przy ul. Instalacyjnej 22 Rogowiec;
- Starosty Belchatowskiego na zbieranie odpadów dla PLASTIKS Sp. z o.o. przy ul. Instalacyjnej 14 Rogowiec.

Marszałek Województwa Łódzkiego pismem z dnia 30 sierpnia 2024 r. poinformował, że przystąpił do realizacji zadania **„Wykonanie zastępcze usuwania odpadów” z nieruchomości położonych w miejscowości Rogowiec, przy ulicy Instalacyjnej 14 i 22** w Gminie Kleszczów. W związku z tym, że podmioty nie wykonały obowiązku usunięcia odpadów pozostałych po prowadzonych przez nie czynnościach, Marszałek Województwa Łódzkiego wobec spółek podjął czynności zgodnie z ustawą z dnia 17 czerwca 1966 r. o postępowaniu egzekucyjnym w administracji (Dz.U. z 2023 r. poz. 2505 ze zm.). W ramach prowadzonych postępowań na podmioty nałożono grzywny w celu przymuszenia. Egzekucja zapłaty nałożonych grzywien pozostaje aktualnie bezskuteczna. Kolejnym krokiem jest przystąpienie do zastosowania środka egzekucyjnego w postaci wykonania zastępczego usunięcia odpadów. W dniu 14.08.2024 r. opublikowane zostało **postępowanie przetargowe mające na celu wybór wykonawcy do realizacji wykonania zastępczego usunięcia odpadów zdeponowanych na terenie działek o numerach ewidencyjnych 1060/2 i 1060/10.**

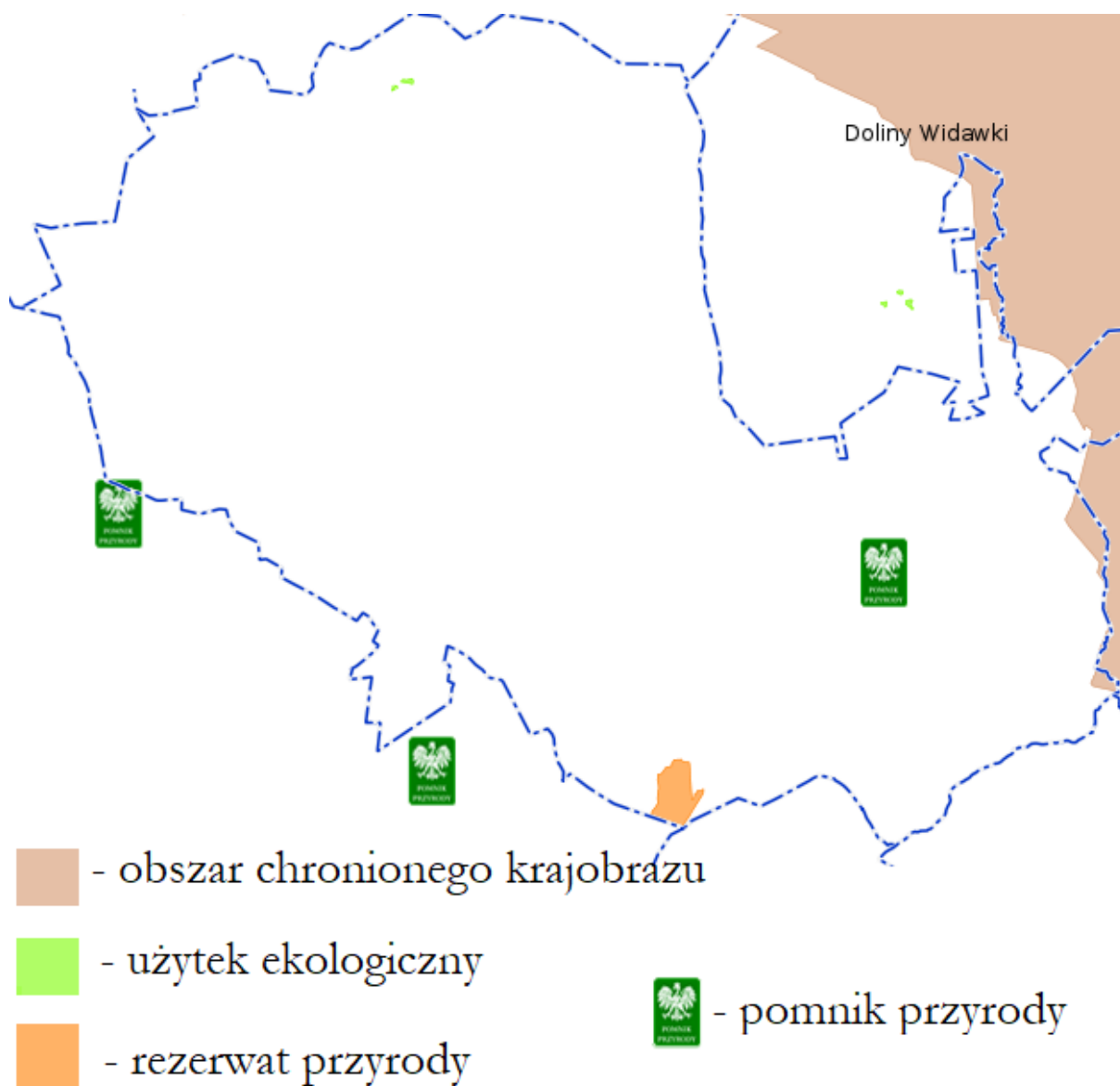
W 2023 r. Gmina brała udział w projekcie pn.: „Aktualizacja inwentaryzacji wyrobów zawierających azbest na terenie Gminy Kleszczów”, który został współfinansowany przez Ministerstwo Rozwoju i Technologii w ramach realizacji zadań wynikających z „Programu Oczyszczania Kraju z Azbestu na lata 2009-2032”. Przeprowadzono wówczas kompleksową inwentaryzację wyrobów zawierających azbest. Ewidencja wyrobów zawierających azbest, zarówno w odniesieniu do osób fizycznych, jak i prawnych jest systematycznie prowadzona w Bazie Azbestowej. Dane zostały wprowadzone do Bazy Azbestowej (<https://bazaazbestowa.gov.pl>) i są na bieżąco aktualizowane.

Co roku Gmina Kleszczów zawiera umowę z przedsiębiorcą, który posiada stosowne uprawnienia do transportowania odpadów niebezpiecznych i jednocześnie dysponuje własnym składowiskiem odpadów zawierających azbest. Mieszkańcy zainteresowani bezpiecznym usunięciem z terenu swoich posesji odpadów zawierających azbest (zdemontowanych pokryć z płyt eternitowych) składają wniosek w Urzędzie Gminy. W 2022 r. Gmina odebrała od właścicieli nieruchomości łącznie 68,77 Mg odpadów zawierających azbest, natomiast w 2023 r. łącznie 71,26 Mg odpadów. Koszty unieszkodliwiania azbestu w 2022 r. wyniosły 33 793,57 zł, natomiast w 2023 r. wyniosły 36 171,58 zł. Usuwanie azbestu powinno zakończyć się do 31.12.2032 r.

2.9. ZASOBY PRZYRODNICZE

Ustawa z dnia 16.04.2004 r. o ochronie przyrody przedstawia formy ochrony przyrody, którymi na terenie Gminy Kleszczów są:

- rezerwat przyrody: „Łuszczanowice”,
- obszar chronionego krajobrazu Doliny Widawki,
- 3 użytki ekologiczne,
- pomnik przyrody – sosna zwyczajna.



Ryc. 8. Poglądowa lokalizacja form ochrony przyrody w Gminie Kleszczów

Źródło: opracowanie własne na podstawie www.kleszczow.e-mapa.net

W okresie sprawozdawczym RDOŚ w Łodzi na opisywanym obszarze, nie prowadził działań w zakresie ochrony roślin, zwierząt i grzybów oraz rozwoju, a także bieżącej ochrony obszarów i obiektów cennych przyrodniczo.

Dnia 29 września 2022 roku Rada Gminy Kleszczów podjęła uchwałę nr LIII/653/2022 w sprawie ustanowienia pomnika przyrody w Łękińsku. Uchwała została opublikowana w Dzienniku Urzędowym Województwa Łódzkiego dnia 21 października 2022 roku pod poz. 5730. Pomnik został wprowadzony do Centralnego Rejestru Form Ochrony Przyrody. Status pomnika przyrody otrzymała sosna zwyczajna, która rośnie przy ul. Szkolnej w Łękińsku na działce należącej do Powiatu Belchatowskiego. Obwód drzewa to 300 cm, a wysokość 12 metrów.

Przedmiotowy obszar położony jest na terenie **Nadleśnictwa Bełchatów**. W okresie sprawozdawczym Nadleśnictwo realizowało projekt restytucji cisa na terenie Gminy Kleszczów, a także wykonało budowę drogi leśnej pełniącej funkcję dojazdu pożarowego w Leśnictwie Piekary.

Poza tym Nadleśnictwo w latach 2022-2023 nie wykonywało rozbudowy infrastruktury przeciwpożarowej, przygotowania parkingów leśnych, ścieżek edukacyjnych, szlaków turystycznych, zwiększania różnorodności gatunkowej lasu.

W ostatnich latach lesistość nie zmieniła się istotnie i wyniosła 17,9 % na koniec 2023 r.

W ramach nasadzeń zleconych wg danych Urzędu Gminy w latach 2022-2023 posadzono 143 sztuki drzew liściastych oraz 86 sztuk krzewów. Lokalizacja **nasadzeń** była zróżnicowana. Były to między innymi tereny placów zabaw, nasadzenia wzdłuż dróg jak również przy blokach komunalnych. Koszt realizacji prac związanych z nasadzeniami w latach 2022-2023 wyniósł 102 810,00 zł brutto.

W okresie sprawozdawczym udzielano dotacji zgodnie z regulaminem dofinansowania ze środków budżetu Gminy Kleszczów zakupu sadzonek drzew i krzewów ozdobnych z przeznaczeniem do zasadzenia na terenie Gminy Kleszczów. Dofinansowaniu podlegają: drzewa ozdobne, krzewy ozdobne, trawy ozdobne, byliny ozdobne, pnącza ozdobne; oraz drzewa, krzewy i pnącza owocowe o wysokich walorach dekoracyjnych (maksymalnie 4 sztuki) w zakresie określonym w regulaminie.

Samorząd Gminy Kleszczów wprowadził i przez kolejne lata kontynuuje program wsparcia finansowego dla mieszkańców, chcących z pomocą zakupionych roślin poprawiać estetykę najbliższego otoczenia:

- w 2022 r. z dofinansowania skorzystało 155 osób, a łączna kwota udzielonego przez gminę wsparcia wyniosła 325 882,01 zł,
- w 2023 roku, z dofinansowania skorzystało 161 osób na łączną kwotę 273 406,23 zł.

W okresie sprawozdawczym na bieżąco prowadzone były prace związane z:

- utrzymaniem i konserwacją zieleni – są to prace polegające na podlewaniu trawników, koszeniu trawy na skwerach i w parkach, kompleksowej pielęgnacji skupin krzewów, żywopłotów i różanek,
- przeprowadzaniem zabiegów pielęgnacyjnych drzew rosnących wzdłuż ulic, w parkach, na skwerach i placach zabaw.

W ramach „**Programu opieki nad zwierzętami bezdomnymi oraz zapobiegania bezdomności zwierząt na terenie Gminy Kleszczów**” prowadzona jest akcja, która polega na dofinansowaniu 50% kosztów sterylizacji/kastracji psów i kotów. Działanie to ma na celu ograniczenie populacji niechcianych zwierząt. Dzięki temu zredukowane są przypadki porzucania niechcianych czworonogów przez ich właścicieli. W efekcie nie trafiają one na ulice lub do schronisk:

- w roku 2022 po rozpatrzeniu wniosków, złożonych przez właścicieli czworonogów, Gmina Kleszczów udzieliła dotacji na przeprowadzenie 76 zabiegów sterylizacji oraz 19 zabiegów kastracji,
- w roku 2023 Gmina Kleszczów po rozpatrzeniu wniosków, złożonych przez właścicieli czworonogów, udzieliła dotacji na przeprowadzenie 73 zabiegów sterylizacji oraz 16 zabiegów kastracji. Ponadto oznakowano 20 sztuk zwierząt poprzez wszczęcie elektronicznego mikroczipa.

2.10. POWAŻNE AWARIE PRZEMYSŁOWE

Podstawowym zadaniem Gminy Kleszczów w zakresie dostosowania procedur kryzysowych do bieżących zagrożeń oraz obowiązujących przepisów prawnych w okresie sprawozdawczym było dostosowanie gminnego planu zarządzania kryzysowego do zmieniających się przepisów prawa i występujących zagrożeń.

Ustawa Prawo ochrony środowiska definiuje poważną awarię jako zdarzenie, w szczególności emisję, pożar lub eksplozję, powstałe w trakcie procesu przemysłowego, magazynowania lub transportu, w których występuje jedna lub więcej niebezpiecznych substancji, prowadzące do natychmiastowego powstania zagrożenia życia lub zdrowia ludzi lub środowiska lub powstania takiego zagrożenia z opóźnieniem.

Jeśli poważna awaria ma miejsce w zakładzie, określa się ją mianem poważnej awarii przemysłowej. Zakładem stwarzającym zagrożenie wystąpienia poważnej awarii przemysłowej jest zakład o zwiększonym ryzyku wystąpienia poważnej awarii przemysłowej lub zakład o dużym ryzyku wystąpienia poważnej awarii przemysłowej, o których mowa w art. 248 ust. 1 Ustawy Prawo ochrony środowiska.

Zakład stwarzający zagrożenie wystąpienia poważnej awarii przemysłowej, zwanej dalej „awarią przemysłową”, w zależności od rodzaju, kategorii i ilości substancji niebezpiecznej znajdującej się w zakładzie uznaje się za zakład o zwiększonym ryzyku wystąpienia awarii, zwany dalej „zakładem o zwiększonym ryzyku”, albo za zakład o dużym ryzyku wystąpienia awarii, zwany dalej „zakładem o dużym ryzyku”.

Rejestr zakładów ZDR (Zakładów Dużego Ryzyka) i ZZR (Zakładów Zwiększonego Ryzyka) prowadzony jest przez WIOŚ w Łodzi. WIOŚ prowadzi rejestr ZDR i ZZR oraz tzw. zakładów podprogowych w ogólnopolskiej bazie „Poważne Awarie”. W latach 2022-2023 w bazie na terenie Gminy Kleszczów zarejestrowany był jeden zakład dużego ryzyka wystąpienia poważnej awarii przemysłowej (ZDR), tj. Colep Consumer Products Polska Spółka z ograniczoną odpowiedzialnością ul. Przemysłowa 10, 97-410 Kleszczów oraz jeden zakład zwiększonego ryzyka wystąpienia poważnej awarii przemysłowej (ZZR), tj. Ekobenz Sp. z o.o. z siedzibą ul. Zimna 11, 20-204 Lublin - Zakład Produkcyjny ul. Zachodnia 10, 97-410 Kleszczów. Omawiane zakłady zarejestrowane są także aktualnie w wymienionej bazie.

Ponadto należy wyjaśnić, że każdy zakład, który magazynuje substancje niebezpieczne może być potencjalnym sprawcą poważnej awarii. Jednak w okresie sprawozdawczym na terenie Gminy Kleszczów **nie doszło do wystąpienia żadnych nadzwyczajnych zdarzeń** o znamionach poważnych awarii przemysłowych.

W zakresie **pozwoleń zintegrowanych** w okresie sprawozdawczym została wydana Decyzja Wojewody Łódzkiego Nr PZ/67 z dnia 19.07.2007 r. znak SR.VII-M/6617-2/PZ/67/2007 z późniejszymi zmianami wydanymi Decyzją Marszałka Województwa Łódzkiego Nr PZ/130/10 z dnia 01.11.2010 r. znak RO.VI-KK/66151/130/2010, z dnia 15.01.2013 r. znak ROVI.7222.194.2012.WR oraz zmianami wydanymi decyzją Starosty Belchatowskiego z dnia 08.07.2015 znak OS.6222.8.2014.a., z dnia 30.06.2016 r. znak OS.6222.3.2015 r., z dnia 27.05.2020 r. znak OS.6222.2.2020 oraz z dnia 01.09.2022 r., znak OS.6222.3.2022, dla Constantia Teich Poland Sp. z o.o. w Rogowcu, ul. Austriacka 5, na czas nieokreślony. Dotyczy działki o numerze ewidencyjnym 1052, obręb Rogowiec.

Natomiast Marszałek Województwa Łódzkiego wydał w okresie sprawozdawczym 5 pozwoleń zintegrowanych dla obszaru Gminy Kleszczów. Wymieniono je w tabeli.

Tabela 10. Wykaz pozwoleń zintegrowanych wydanych przez Marszałka Województwa Łódzkiego wydanych w latach 2022-2023 dla zakładów działających na terenie Gminy Kleszczów

Nr i data decyzji	Dla kogo?	Jakiego obszaru dotyczy?	Data obowiązywania
ŚRIII.7222.27.2021. AP z dnia 15.11.2022	Przedsiębiorstwo Produkcyjno – Handlowe „EKO-ŚWIAT” Jarosław Śliwakowski	Bogumiłów (działka o numerze ewidencyjnym 794/1, obręb nr 3 Bogumiłów), ul. Ekologiczna 2a, Gmina Kleszczów	Czas nieokreślony
ŚRIII.7222.26.2021.AP z dnia 26.10.2023	EKOBENZ Sp. z o.o.	Bogumiłów, ul. Zachodnia 10, Gmina Kleszczów	Czas nieokreślony
ŚRIII.7222.34.2021. KK z dnia 11.01.2022	PGE Górnictwo i Energetyka Konwencjonalna S.A.	Składowisko „LUBIEŃ”, zlokalizowane na terenie Gminy Kleszczów, w obrębach: Folwark, Bogumiłów, Rogowiec, Karolów	Czas nieokreślony
ŚRIII.7222.32.2021. KK z dnia 01.02.2022	PGE Górnictwo i Energetyka Konwencjonalna S.A.	Składowisko „Zwałowisko”, zlokalizowane na terenie Gminy Kleszczów, w obrębach: Piaski, Łękińsko, Czyżów oraz Gminy Bełchatów w obrębie Wola Grzymialna	Czas nieokreślony
ŚRIII.7222.130.2022. AP z dnia 31.01.2023	PGE Górnictwo i Energetyka Konwencjonalna S.A.	Centralna Oczyszczalnia Ścieków w Rogowcu zlokalizowana na terenie Gminy Kleszczów, w obrębie Rogowiec	Czas nieokreślony

Źródło: dane Marszałka Województwa Łódzkiego

Zadania związane z istotnymi zagrożeniami dla środowiska podejmowane przez **Komendę Powiatową Państwowej Straży Pożarnej w Bełchatowie** w okresie od 1 stycznia 2022 r. do 31 grudnia 2023 r. dotyczyły:

1. 30.06.2022 r. - składowisko odpadów (substancje chemiczne) w miejscowości Rogowiec, ul. Instalacyjna 22. Miejsce nielegalnego składowania odpadów chemicznych na powierzchni około 6000 m² w pojemnikach typu mauzer oraz beczkach ustawionych w warstwach. Działania straży polegały na zabezpieczeniu stwierdzonych wycieków oraz sprawdzeniu dostępnymi urządzeniami atmosfery na terenie składowiska – „brak wskazań substancji niebezpiecznych w powietrzu”.
2. 02.07.2022 r. - składowisko odpadów (substancje chemiczne) w miejscowości Rogowiec, ul. Instalacyjna 22. Miejsce nielegalnego składowania odpadów chemicznych na powierzchni około 6000 m² w pojemnikach typu mauzer oraz beczkach ustawionych w warstwach; działania straży polegały na zabezpieczeniu stwierdzonego wycieku z jednego z mauzerów.

3. 24.08.2022 r. - składowisko odpadów (substancje chemiczne) w miejscowości Rogowiec, ul. Instalacyjna 15. Miejsce nielegalnego składowania odpadów chemicznych w pojemnikach typu mauzer oraz beczkach ustawionych w warstwach; działania straży polegały na zabezpieczeniu stwierdzonych wycieków (dwa stopy - 8 pojemników przewróciło się i rozszczelniło) oraz sprawdzeniu dostępnymi urządzeniami atmosfery na terenie składowiska.
4. 30.06.2023 r. - składowisko odpadów (substancje chemiczne) w miejscowości Rogowiec, ul. Instalacyjna 14. Miejsce nielegalnego składowania odpadów chemicznych w pojemnikach typu mauzer oraz beczkach ustawionych w warstwach; działania straży polegały na wyznaczeniu strefy zagrożenia rozlewiska powstałego po opadach oraz sprawdzeniu dostępnymi urządzeniami atmosfery na terenie składowiska.

Jednostki OSP działające w Gminie Kleszczów posiadają swoje specjalizacje.

Działania ratowniczo-gaśnicze w czasie pożaru może realizować 8 jednostek. Do działań ratowniczych podczas zdarzeń drogowych wyznaczone są cztery jednostki (OSP Kleszczów, OSP Łękińsko, OSP Łuszczanowice, OSP Żłobnica), natomiast w zakresie ratownictwa chemicznego i ekologicznego działać może jednostka OSP Kleszczów. Dwie jednostki (Kleszczów, Żłobnica) mogą prowadzić działania w zakresie ratownictwa medycznego, natomiast jednostka OSP Łękińsko jest przygotowana do działań w zakresie ratownictwa wodnego.

W 2022 roku strażacy z jednostek Ochotniczej Straży Pożarnej, funkcjonujących na terenie Gminy Kleszczów, wyjeżdżali do 135 zdarzeń, z czego 36 razy - do gaszenia pożarów. Najwięcej wyjazdów do pożaru zanotowały na swoim koncie jednostki OSP: w Kleszczowie (14 razy), w Łękińsku (10 razy), w Łuszczanowicach (6 razy). W 33 przypadkach wezwania strażaków okazały się być efektem fałszywych alarmów. W większości przypadków (66 razy) strażacy byli wzywani do tzw. małych zdarzeń.

W 2023 roku strażacy z jednostek OSP w Gminie Kleszczów wyjeżdżali łącznie do 72 zdarzeń, z czego 16 razy do gaszenia pożarów. Najwięcej wyjazdów do pożaru zanotowały na swoim koncie jednostki OSP: Kleszczów (8), Łękińsko (2), Łuszczanowice (2) i Żłobnica (2). W 14 przypadkach wyjazd okazał się być efektem fałszywego alarmu. W większości przypadków strażacy wzywani byli do tzw. małych zdarzeń (42 razy).

Na wyposażeniu jednostek OSP znajdują się m.in. zestawy do ratownictwa technicznego, pilarki spalinowe do drewna, pilarki spalinowe do betonu, ratowniczy sprzęt hydrauliczny (rozpieracz, pompa, przewód hydrauliczny, łańcuch), ratowniczy sprzęt pneumatyczny (poduszka wysokociśnieniowa, reduktor, sterownik, butla na sprężone powietrze 6 l), zestawy ratownictwa drogowego (nożyce rozpierające, pompa hydrauliczna) oraz przyczepy strażackie z zabudową pożarniczą.

3. WYKAZ INWESTYCJI ZREALIZOWANYCH W OKRESIE SPRAWOZDAWCZYM

Autorzy „Raportu o stanie Gminy Kleszczów za rok 2023”, wskazując główne inwestycje zrealizowane w roku 2023 przedstawili m.in. opis, który zacytowano na kolejnej stronie.

„Wydatki na realizację inwestycji gminnych w roku 2023 wyniosły około 53 mln złotych. Środki przeznaczone były głównie na realizację inwestycji wieloletnich, które zakończyły się w roku 2023. Jednak duża część wydatków została poniesiona na prace budowlane, które zakończą się w roku 2024 i w kolejnych latach. Najważniejsze inwestycje:

1. Rozbudowa drogi powiatowej 1500E na odcinku od ronda w Łękińsku do ronda w Czyżowie oraz drogi gminnej 101419E w Czyżowie wraz z infrastrukturą i odwodnieniem o łącznej długości dróg 3175,75 mb. Wartość inwestycji: 10 mln zł brutto.
2. Rozbudowa drogi powiatowej 1500E Sulmierzyce – Kalisko na odcinku od IV etapu obwodnicy Kleszczowa w Czyżowie do skrzyżowania w Kalisku od długości odcinka 4 136,51 m. Wartość inwestycji: 24,8 mln zł brutto.
3. Rozbudowa oczyszczalni ścieków w Łękińsku wraz z rozbiórką oczyszczalni ścieków w Kleszczowie, budową rurociągu tłoczego ścieków od oczyszczalni w Kleszczowie do oczyszczalni w Łękińsku i budową PSZOKOŁO Wartość inwestycji: 46,5 mln zł brutto.
4. Budowa zespołu boisk sportowych w Czyżowie. Zamówienie realizowane w ramach Rządowego Funduszu Polski Ład: Program Inwestycji Strategicznych, dofinansowanie w wysokości około 7 mln zł. Wartość inwestycji: 8,4 mln zł.
5. Budowa instalacji kogeneracji i PV na obiekcie Solpark Kleszczów. Wartość inwestycji: 4,3 mln zł brutto.
6. Modernizacja komunikacji głosowej pomiędzy stanowiskami w stacjach GPZ Bogumiłów, GPZ Kleszczów, GPZ Żłobnica i w budynku A-300, a Operatorem Sieci Przesyłowej. Wartość zadania: 1,2 mln zł brutto.
7. Modernizacja Szkoły Podstawowej w Kleszczowie, etap I – wymiana pokrycia dachowego. Prace polegały na wymianie poszycia dachowego z blachy trapezowej wraz z wymianą obróbek blacharskich, orynnowaniem, wymianą instalacji odgromowej oraz wymianą wylazu dachowego z funkcją doświetlenia. Nowe pokrycie wykonano w systemie pokrycia panelami z blachy stalowej powlekaniej na rąbek. Dokonano również napraw istniejących kominów poprzez uzupełnienie ubytków w spoinach i zabezpieczenie czap kominowych blachą. Wartość inwestycji: 500 tys. zł brutto.”

Jednak zadaniem niniejszego „**Raportu z realizacji Programu Ochrony Środowiska dla Gminy Kleszczów za lata 2022-2023**” jest skupienie się na zadaniach związanych z ochroną i kształtowaniem środowiska. Dlatego w formie tabelarycznej przedstawiono najważniejsze zadania realizowane w latach 2022-2023. Wymieniono zadania zrealizowane przez Gminę Kleszczów. Określono rok i koszt realizacji. Jest to uzupełnienie informacji przedstawionych we wcześniejszych rozdziałach w formie opisowej, a także wskaźników i analizy kosztów, które znajdują się w rozdziałach kolejnych.

Wykaz inwestycji poczynionych w latach 2022-2023 przedstawiono w kolejnej tabeli.

Tabela 11. Zestawienie zadań inwestycyjnych z zakresu ochrony środowiska na terenie Gminy Kleszczów zrealizowanych w latach 2022-2023

Lp.	Nazwa zadania szczegółowego w ramach przedstawionych poniżej obszarów interwencji	Rok realizacji	Koszt (zł)	Podmiot realizujący
OCHRONA KLIMATU I JAKOŚCI POWIETRZA				
1.	Dofinansowanie kosztów realizacji inwestycji - wykonanie termomodernizacji budynków mieszkalnych na terenie gminy.	2022	1 751 186,53	Realizacja: Gmina Kleszczów. 57 budynków mieszkalnych zostało poddanych termomodernizacji. Najczęściej wykonywane były prace termomodernizacyjne, związane z poprawą izolacji cieplnej przegród zewnętrznych (ocieplanie ścian zewnętrznych i stropów). Często działania podejmowane w powyższym obszarze szły w parze z wymianą stolarki okiennej i drzwiowej.
2.	Dofinansowanie kosztów realizacji inwestycji - wykonanie termomodernizacji budynków mieszkalnych na terenie gminy.	2023	571 330,97	Realizacja: Gmina Kleszczów. Łącznie złożono 27 wniosków o dofinansowanie, a samej modernizacji uległy 23 budynki. W zależności od zalecanych w audycie prac termomodernizacja budynków mieszkalnych polegała na poprawie jednego lub kilku obszarów, o konkretnym zakresie wykonywanych prac termomodernizacyjnych decydowali Wnioskodawcy, wybierając do realizacji tylko jeden wariant ze wszystkich przedstawionych w audycie energetycznym.
3.	Dofinansowanie kosztów realizacji inwestycji - zakup i montaż urządzeń wykorzystujących źródła energii odnawialnej oraz ograniczających emisję zanieczyszczeń w budynkach mieszkalnych położonych na terenie gminy.	2022	11 825 229,77	Realizacja: Gmina Kleszczów. Liczba wniosków o przyznanie dofinansowania do zakupu i montażu takich urządzeń, złożonych w ciągu 2022 roku wyniosła 619. Gmina zawarła z beneficjentami łącznie 579 umów o udzielenie dofinansowania. Efektem przyznanych dotacji było zainstalowanie 565 odnawialnych źródeł energii.
4.	Dofinansowanie kosztów realizacji inwestycji - zakup i montaż urządzeń wykorzystujących źródła energii odnawialnej oraz ograniczających emisję zanieczyszczeń w budynkach mieszkalnych położonych na terenie gminy.	2023	2 164 987,75	Realizacja: Gmina Kleszczów. Liczba wniosków o udzielenie dofinansowania do zakupu i montażu urządzeń ograniczających emisję zanieczyszczeń złożonych w ciągu 2023 roku wyniosła 149. Gmina zawarła z beneficjentami łącznie 139 umów o udzielenie

Raport z realizacji Programu Ochrony Środowiska dla Gminy Kleszczów za lata 2022-2023

Lp.	Nazwa zadania szczegółowego w ramach przedstawionych poniżej obszarów interwencji	Rok realizacji	Koszt (zł)	Podmiot realizujący
				dofinansowania. W ramach udzielonych dotacji zainstalowano 134 odnawialne źródła energii.
5.	Termomodernizacja budynku przedszkola w Łękińsku.	2022	49 200,00	Realizacja: Gmina Kleszczów.
6.	Termomodernizacja budynku przedszkola w Łuszczanowicach.	2022	43 050,00	Realizacja: Gmina Kleszczów.
7.	Modernizacja Szkoły Podstawowej w Kleszczowie.	2023	541 200,00	Realizacja: Gmina Kleszczów.
8.	Modernizacja obiektów gminnych o wybudowanie urządzeń wykorzystujących Odnawialne Źródła Energii (OZE).	2023	40 036,50	Realizacja: Gmina Kleszczów.
9.	Budowa, modernizacja i rozbudowa oświetlenia ulic, placów i dróg.	2022	1 034 939,42	Realizacja: Gmina Kleszczów.
10.	Budowa, modernizacja i rozbudowa oświetlenia ulic, placów i dróg.	2023	917 065,15	Realizacja: Gmina Kleszczów.
11.	Budowa infrastruktury elektroenergetycznej i oświetlenia ulicznego w sołectwie Wolica oraz przy ulicy Akacjowej i Długiej w Łękińsku.	2023	983 814,16	Realizacja: Gmina Kleszczów.
12.	Rozbudowa instalacji wewnętrznych w budynku przedszkola w Kleszczowie.	2022	89 790,00	Realizacja: Gmina Kleszczów.
13.	Rozbudowa sieci gazowej- gazyfikacja gminy.	2022	129 787,28	Realizacja: Gmina Kleszczów.
14.	Rozbudowa sieci gazowej- gazyfikacja gminy.	2023	838 909,04	Realizacja: Gmina Kleszczów.
15.	Zakup usług remontowych (utrzymanie sieci ciepłowniczych).	2022	28 966,56	Realizacja: Gmina Kleszczów.
16.	Wydatki w rozdziale 70007 Gospodarowanie mieszkaniowym zasobem gminy, w tym remonty, administrowanie zasobami.	2022	803 502,60	Realizacja: Gmina Kleszczów.
		2023	17 974,00	
17.	Organizacja IV Wojewódzkiego Konkursu Ekologicznego „DBAM O ŚRODOWISKO W ŁÓDZKIM” pn. „Ekopomysły pozwalają chronić środowisko”.	2022	21 667,23	Realizacja: Marszałek Województwa Łódzkiego.
18.	Organizacja IV Wojewódzkiego Konkursu Ekologicznego „DBAM O ŚRODOWISKO W ŁÓDZKIM” pn. „Dzień Czystego Powietrza”, Organizacja Wojewódzkiego Konkursu	2023	72 231,16	Realizacja: Marszałek Województwa Łódzkiego.

Lp.	Nazwa zadania szczegółowego w ramach przedstawionych poniżej obszarów interwencji	Rok realizacji	Koszt (zł)	Podmiot realizujący
	„EKO Designer Wnętrz”, Opracowanie i druk broszury dotyczącej „uchwały antysmogowej”.			
ZAGROŻENIE HAŁASEM				
19.	Wydatki w rozdziale 60004 Lokalny transport zbiorowy.	2022	396 725,98	Realizacja: Gmina Kleszczów.
		2023	457 765,40	
20.	Wydatki w rozdziale 60014 Drogi publiczne powiatowe, w tym zakup usług remontowych, utrzymanie dróg, ich oznakowanie, ewidencja.	2022	537 713,25	Realizacja: Gmina Kleszczów.
		2023	102 533,37	
21.	Wydatki w rozdziale 60016 Drogi publiczne gminne, w tym zakup usług remontowych, utrzymanie dróg, ich oznakowanie, ewidencja.	2022	1 280 859,08	Realizacja: Gmina Kleszczów.
		2023	1 074 429,88	
22.	Wydatki w rozdziale 60017 Drogi wewnętrzne, w tym zakup usług remontowych, a także ich utrzymanie dróg i oznakowanie.	2022	78 974,75	Realizacja: Gmina Kleszczów.
		2023	1 000 406,12	
23.	Rozbudowa dróg powiatowych w zarządzie Gminy Kleszczów.	2022	313 719,70	Realizacja: Gmina Kleszczów.
		2023	5 595 326,74	Realizacja: Gmina Kleszczów.
24.	Rozbudowa i budowa dróg gminnych.	2022	2 625 807,90	Realizacja: Gmina Kleszczów.
		2023	1 624 385,52	
25.	Przebudowa drogi gminnej nr 112302 E (Brudzice-Janów) - Gmina Lgota Wielka.	2023	200 000,00	Realizacja: Gmina Kleszczów.
26.	Rozbudowa i budowa dróg wewnętrznych na terenie Gminy Kleszczów.	2023	156 527,78	Realizacja: Gmina Kleszczów.
27.	Rozbudowa drogi powiatowej 1500E na odcinku od ronda w Łękińsku do ronda w Kalisku i drogi gminnej 101419E w Czyżowie o łącznej dł. dróg około 7 312,26 mb wraz z infrastrukturą techniczną.	2019-2023	32 420 072,81	Realizacja: Gmina Kleszczów na mocy zawartych Porozumień dotyczących zarządzania drogami powiatowymi.
28.	Przebudowa drogi powiatowej 1900E w Łuszczanowicach Kolonii – dokończenie ścieżki rowerowej wraz z budową	2022	97 170,00	Realizacja: Gmina Kleszczów na mocy zawartych Porozumień dotyczących zarządzania drogami powiatowymi.

Lp.	Nazwa zadania szczegółowego w ramach przedstawionych poniżej obszarów interwencji	Rok realizacji	Koszt (zł)	Podmiot realizujący
	kanalu technologicznego oraz przełożeniem ścieżki rowerowej w Bogumiłowie.			
29.	Wykonanie budowy i remontu dróg wewnętrznych w Kleszczowie - Część 1 Remont drogi przy cmentarzu w Kleszczowie.	2023	144 000,00	Realizacja: Gmina Kleszczów na mocy zawartych Porozumień dotyczących zarządzania drogami powiatowymi.
30.	Wykonanie budowy i remontu dróg wewnętrznych w Kleszczowie - Część 2 Remont ul. Dojazdowej w Kleszczowie.	2023	255 000,00	Realizacja: Gmina Kleszczów na mocy zawartych Porozumień dotyczących zarządzania drogami powiatowymi.
31.	Wykonanie w ramach 4 powyższych zadań: ciągów ścieżek rowerowych o łącznej długości 6,107 km i wartości 4 223 910,50 zł oraz nasadzeń zastępczych drzew w ilości 1250 szt..	2019-2023	4 223 910,50	Realizacja: Gmina Kleszczów na mocy zawartych Porozumień dotyczących zarządzania drogami powiatowymi.
POLA ELEKTROMAGNETYCZNE				
32.	Monitoring pól elektromagnetycznych na terenie województwa łódzkiego.	2022-2023	koszty administracyjne WIOŚ / GIOŚ	Realizacja: Główny Inspektor Ochrony Środowiska, Regionalny Wydział Monitoringu Środowiska w Łodzi oraz Wojewódzki Inspektor Ochrony Środowiska w Łodzi
GOSPODAROWANIE WODAMI / GOSPODARKA WODNO – ŚCIEKOWA				
33.	Melioracje wodne - dotacja celowa na utrzymanie i oczyszczanie rowów.	2022	155 860,00	Realizacja: Gmina Kleszczów. Na podstawie regulaminu postępowania o udzielenie pomocy finansowej w formie dotacji na zadania z zakresu Prawa wodnego, sposobu jej rozliczenia oraz sposobu kontroli wykonywania zadania objętego dotacją, przyjętego Uchwałą Nr XLIV/443/2018 z 25 maja 2018 r. Gminna Spółka Wodna w Kleszczowie otrzymała i rozliczyła dotację. Zakres zadań wykonanych przez nią na terenie gminy w 2022 r. obejmował wykaszanie rowów o łącznej długości 44,6 km, a także

Lp.	Nazwa zadania szczegółowego w ramach przedstawionych poniżej obszarów interwencji	Rok realizacji	Koszt (zł)	Podmiot realizujący
				pogłębianie / udroźnianie rowów o długości około 0,9 km, znajdujących się w Łękińsku i Łuszczanowicach.
34.	Melioracje wodne - dotacja celowa na utrzymanie i oczyszczanie rowów.	2023	152 230,00	Realizacja: Gmina Kleszczów. Zakres w 2023 r. obejmował wykaszanie rowów - długości 44,66 km, a także pogłębianie/udroźnianie rowów o długości około 0,7 km znajdujących się w Łękińsku i Łuszczanowicach.
35.	Wydatki w rozdziale 90001 Gospodarka ściekowa i ochrona wód, w tym zakup usług remontowych w kwocie 343 926,00 zł (m.in. utrzymanie sieci kanalizacji deszczowej, utrzymanie i konserwacja toalet mobilnych); różne opłaty i składki (opłaty za usługi wodne) w kwocie 268 355,87 zł; zakup usług pozostałych (utrzymanie odbiornika oczyszczonych ścieków) w kwocie 152 000,00 zł.	2022	764 281,87	Realizacja: Gmina Kleszczów.
36.	Wydatki w rozdziale 90001 Gospodarka ściekowa i ochrona wód, w tym zakup usług remontowych (rozbiórka oczyszczalni ścieków w Kleszczowie) w kwocie 474 773,26 zł; różne opłaty i składki (opłaty za usługi wodne) w kwocie 222 546,00 zł.	2023	697 319,26	Realizacja: Gmina Kleszczów.
37.	Rozbudowa kanalizacji deszczowej na terenie gminy.	2022	443 092,36	Realizacja: Gmina Kleszczów.
		2023	2 005 512,12	
38.	Rozbudowa kanalizacji sanitarnej na terenie gminy.	2022	4 558 827,49	Realizacja: Gmina Kleszczów.
		2023	3 186 011,33	
39.	Rozbudowa oczyszczalni ścieków w Łękińsku.	2022	18 647 524,97	Realizacja: Gmina Kleszczów.
		2023	8 895 296,21	
40.	Rozbudowa sieci wodociągowej i olicznikowanie gminy.	2022	334 870,03	Realizacja: Gmina Kleszczów.
		2023	395 679,40	

Raport z realizacji Programu Ochrony Środowiska dla Gminy Kleszczów za lata 2022-2023

Lp.	Nazwa zadania szczegółowego w ramach przedstawionych poniżej obszarów interwencji	Rok realizacji	Koszt (zł)	Podmiot realizujący
ZASOBY GEOLOGICZNE I GLEBY				
41.	Planowanie przestrzenne jako element ochrony zasobów geologicznych i gleb - wydatki w rozdziale 71004 Plany zagospodarowania przestrzennego, w tym m.in. zakup usług obejmujących wykonanie ekspertyz, analiz i opinii.	2022	63 271,50	Realizacja: Gmina Kleszczów.
		2023	15 308,90	
42.	Przeprowadzenie szkoleń dla rolników w zakresie prawidłowej gospodarki rolnej. Udzielono 29 informacji oraz 2 porad z zakresu zasad integrowanej produkcji, a także udzielono 1 informacji i 1 porady z zakresu zasad integrowanej ochrony roślin.	2022	działalność statutowa	Realizacja: Łódzki Ośrodek Doradztwa Rolniczego
43.	Przeprowadzenie szkoleń dla rolników w zakresie prawidłowej gospodarki rolnej. Zorganizowano 3 szkolenia dla 74 osób w zakresie stosowania środków ochrony roślin, udzielono 1 porady z zakresu zasad integrowanej produkcji, a także jednej porady z zakresu zasad ochrony wód przed zanieczyszczeniami ze źródeł rolniczych, dyrektywy azotanowej i ramowej dyrektywy wodnej.	2023	działalność statutowa	Realizacja: Łódzki Ośrodek Doradztwa Rolniczego
GOSPODARKA ODPADAMI				
44.	Wydatki w rozdziale 90002 Gospodarka odpadami komunalnymi, w tym zakup usług pozostałych w kwocie 1 692 897,28 zł - gminny system gospodarki odpadami komunalnymi oraz wynagrodzenia agencyjno-prowizyjne w kwocie 18 038,00 zł.	2022	1 710 935,28	Realizacja: Gmina Kleszczów.

Lp.	Nazwa zadania szczegółowego w ramach przedstawionych poniżej obszarów interwencji	Rok realizacji	Koszt (zł)	Podmiot realizujący
45.	Wydatki w rozdziale 90002 Gospodarka odpadami komunalnymi, w tym zakup usług pozostałych w kwocie 2 439 782,93 zł (gminny system gospodarki odpadami komunalnymi); wynagrodzenia agencyjno-prowizyjne w kwocie 16 707,00 zł.	2023	2 456 489,93	Realizacja: Gmina Kleszczów.
46.	Wydatki w rozdziale 90003 Oczyszczanie miast i wsi - utrzymanie czystości i porządku na drogach oraz likwidacja dzikich wysypisk śmieci.	2022	1 573 457,57	Realizacja: Gmina Kleszczów.
47.	Wydatki w rozdziale 90003 Oczyszczanie miast i wsi - odbiór odpadów komunalnych z obiektów gminnych, odbiór i utylizacja padłych zwierząt	2023	17 197,92	Realizacja: Gmina Kleszczów.
48.	Budowa PSZOK	2022	2 761 725,33	Realizacja: Gmina Kleszczów.
		2023	1 452 372,05	
49.	Demontaż, transport i unieszkodliwianie wyrobów zawierających azbest. Gmina w 2022 r. odebrała od właścicieli nieruchomości łącznie 68,77 Mg odpadów zawierających azbest, natomiast w 2023 r. łącznie 71,26 Mg odpadów.	2022- 2023	2022 r. - 33 793,57 2023 r. - 36 171,58	Realizacja: Gmina Kleszczów.
ZASOBY PRZYRODNICZE				
50.	Wydatki w rozdziale 90004 Utrzymanie zieleni w miastach i gminach, w tym zakup usług pozostałych w kwocie 1 101 318,11 zł (projektowanie, urządzenie i utrzymanie terenów zielonych); dotacja celowa z budżetu na finansowanie lub dofinansowanie zadań zleconych do realizacji pozostałym jednostkom nie zaliczanym do sektora finansów publicznych w kwocie 325 882,01 zł (dofinansowanie do krzewów); zakup materiałów i wyposażenia w kwocie 50 694,20 zł (zakup drzew, krzewów i sadzonek leśnych)	2022	1 477 894,32	Realizacja: Gmina Kleszczów.

Raport z realizacji Programu Ochrony Środowiska dla Gminy Kleszczów za lata 2022-2023

Lp.	Nazwa zadania szczegółowego w ramach przedstawionych poniżej obszarów interwencji	Rok realizacji	Koszt (zł)	Podmiot realizujący
51.	Wydatki w rozdziale 90004 Utrzymanie zieleni w miastach i gminach, w tym dotacja celowa z budżetu na finansowanie lub dofinansowanie zadań zleconych do realizacji pozostałym jednostkom nie zaliczanym do sektora finansów publicznych w kwocie 273 406,23 zł (dofinansowanie do krzewów); zakup usług pozostałych w kwocie 182 664,54 zł (projektowanie, urządzenie i utrzymanie terenów zielonych); zakup materiałów i wyposażenia w kwocie 49 999,20 zł (zakup drzew, krzewów i sadzonek leśnych).	2023	506 069,97	Realizacja: Gmina Kleszczów.
52.	Budowa terenów rekreacyjnych w Kleszczowie - Zielone Serce Kleszczowa.	2023	411 665,20	Realizacja: Gmina Kleszczów.
53.	Sadzenie kwiatów wiosennych i letnich na terenach gminnych.	2022-2023	2022 – 99 457,70 2023 – 99 177,00	Realizacja: Gmina Kleszczów.
54.	Program gminnych dopłat do zakupu sadzonek drzew i krzewów ozdobnych.	2022-2023	2022 - 325 882,01 2023 - 273 406,23	Realizacja: Gmina Kleszczów. W 2022 r. z dofinansowania skorzystało 155 osób, a w 2023 r., z dofinansowania skorzystało 161 osób.
55.	Nasadzenie 143 sztuk drzew liściastych oraz 86 sztuk krzewów – na terenach placów zabaw, wzdłuż dróg, przy blokach komunalnych itp.	2022-2023	102 810,00	Realizacja: Gmina Kleszczów.
56.	Projekt restytucji cisa na terenie Gminy Kleszczów.	2022	9 563,91	Realizacja: Nadleśnictwo Belchatów.
57.	Budowa drogi leśnej pełniącej funkcję dojazdu pożarowego w Leśnictwie Piekary.	2022-2023	2 011 322,21	Realizacja: Nadleśnictwo Belchatów.
58.	Realizacja Planu Urządzenia Lasu dla Nadleśnictwa Belchatów.	2022-2023	w ramach działań statutowych	Realizacja: Nadleśnictwo Belchatów.
POWAŻNE AWARIE PRZEMYSŁOWE				
59.	Wydatki w rozdziale 75412 Ochotnicze straże pożarne, w tym m.in. zakup materiałów, wyposażenia, usług remontowych i ekwiwalent za udział w akcjach ratunkowych.	2022	478 039,22	Realizacja: Gmina Kleszczów.
		2023	606 076,61	

Lp.	Nazwa zadania szczegółowego w ramach przedstawionych poniżej obszarów interwencji	Rok realizacji	Koszt (zł)	Podmiot realizujący
60.	Wydatki w rozdziale 75414 Obrona cywilna na zakup materiałów i wyposażenia.	2022	2 949,70	Realizacja: Gmina Kleszczów.
61.	Wydatki w rozdziale 75421 Zarządzanie kryzysowe na zakup usług.	2022	861,00	Realizacja: Gmina Kleszczów.
		2023	1 046,25	
62.	Zakup samochodu ratowniczo - pożarniczego dla OSP Kleszczów.	2022	1 298 998,00	Realizacja: Gmina Kleszczów.
63.	Zakup nowego pojazdu typu SUV w wersji oznakowanej dla Posterunku Policji w Kleszczowie - jednostki terenowej Komendy Powiatowej Policji w Belchatowie	2023	100 000,00	Realizacja: Gmina Kleszczów.
64.	Prowadzenie rejestru zakładów dużego i zwiększonego ryzyka wystąpienia poważnej awarii przemysłowej.	2022-2023	koszty administracyjne WIOŚ	Realizacja: Wojewódzki Inspektor Ochrony Środowiska w Łodzi. Na opisywanym terenie w okresie sprawozdawczym występował jeden ZDR i jeden ZZR.
65.	Prowadzenie rejestru poważnych awarii przemysłowych oraz kontroli zakładów.	2022-2023	koszty administracyjne WIOŚ	Realizacja: Wojewódzki Inspektor Ochrony Środowiska w Łodzi. Na opisywanym terenie w okresie sprawozdawczym nie wystąpiły poważne awarie przemysłowe.

Opracowano na podstawie: danych uzyskanych w czasie ankietyzacji, a także na podstawie sprawozdań z realizacji budżetu Gminy Kleszczów, którymi są: Zarządzenie Nr 0050.22.2023 Wójta Gminy Kleszczów z dnia 29 marca 2023 r. w sprawie sprawozdania z wykonania budżetu Gminy Kleszczów za 2022 rok wraz z informacją o przebiegu wykonania planów finansowych instytucji kultury oraz Zarządzenie Nr 0050.20.2024 Wójta Gminy Kleszczów z dnia 22 marca 2024 r. w sprawie sprawozdania z wykonania budżetu Gminy Kleszczów za 2023 rok wraz z informacją o przebiegu wykonania planów finansowych instytucji kultury wraz ze sprostowaniem z dnia 26 kwietnia 2024 r.

4. ANALIZA WYDATKÓW GMINY KLESZCZÓW W ZAKRESIE OCHRONY ŚRODOWISKA NA TLE OGÓŁU WYDATKÓW

Analiza wydatków Gminy Kleszczów w przekroju lat 2022-2023 pozwala stwierdzić, że wydatki w **Dziale 900 - Gospodarka komunalna i ochrona środowiska** w ujęciu kwotowym były znacznie wyższe w 2022 r. Szczegółowe informacje przedstawiono w formie tabelarycznej.

Tabela 12. Wydatki Gminy Kleszczów na gospodarkę komunalną i ochronę środowiska w latach 2022-2023 na tle innych wydatków

Dział klasyfikacji budżetowej	Wysokość wydatków w latach (zł)	
	2022	2023
Dział 010 - Rolnictwo i łowiectwo	287 793,88	377 067,46
Dział 400 - Wytwarzanie i zaopatrywanie w energię elektryczną, gaz i wodę	5 837 908,33	16 206 114,75
Dział 600 - Transport i łączność	5 233 800,66	10 211 374,81
Dział 700 - Gospodarka mieszkaniowa	4 702 948,12	823 225,16
Dział 710 - Działalność usługowa	216 471,70	201 667,03
Dział 750 - Administracja publiczna	13 511 689,03	14 618 013,70
Dział 751 - Urzędy naczelnych organów władzy państwowej, kontroli i ochrony prawa oraz sądownictwa	14 692,30	64 482,49
Dział 754 - Bezpieczeństwo publiczne i ochrona przeciwpożarowa	1 966 556,41	901 237,64
Dział 758 - Różne rozliczenia	49 600 519,00	55 214 603,00
Dział 801 - Oświata i wychowanie	38 324 807,34	40 334 815,12
Dział 851 – Ochrona zdrowia	6 491 001,70	7 807 703,28
Dział 852 - Pomoc społeczna	3 378 871,13	3 250 259,99
Dział 853 - Pozostałe zadania w zakresie polityki społecznej	2 510 024,00	264 691,60
Dział 854 - Edukacyjna opieka wychowawcza	1 270 807,96	1 229 847,36
Dział 855 - Rodzina	8 504 035,67	4 698 162,49
Dział 900 - Gospodarka komunalna i ochrona środowiska	92 522 028,95	114 145 353,65
Dział 921 - Kultura i ochrona dziedzictwa narodowego	6 327 753,83	7 433 742,74
Dział 926 - Kultura fizyczna	3 187 009,73	13 968 922,76
ogółem	243 888 719,74	291 751 285,03

Źródło: opracowanie własne na podstawie sprawozdań z budżetu Gminy Kleszczów i danych GUS

Wydatki budżetowe Gminy Kleszczów w roku 2022 wyniosły 243,9 mln zł, by w kolejnym roku wzrosnąć do 291,7 mln zł.

W tym czasie wydatki w **Dziale 900 - Gospodarka komunalna i ochrona środowiska** zwiększyły się z 92,5 mln zł do 114,1 mln zł, a udział tych wydatków w ogóle wydatków zwiększył

się z 37,9 % do 39,1 %. Warto zauważyć, że wydatki na ogólnie pojętą ochronę środowiska zawarte są również w innych działach klasyfikacji budżetowej np.: rolnictwo i leśnictwo, leśnictwo czy transport i łączność.

Źródło finansowania przedsięwzięć w zakresie ochrony środowiska stanowiły w głównej mierze środki własne Gminy Kleszczów.

5. SPÓJNOŚĆ Z PROGRAMEM OCHRONY ŚRODOWISKA SZCZEBŁA POWIATOWEGO

W okresie sprawozdawczym na poziomie powiatowym obowiązywał „Program Ochrony Środowiska Powiatu Belchatowskiego na lata 2020-2023 z perspektywą na lata 2024-2027” przyjęty Uchwałą Nr XXVI/171/2020 Rady Powiatu Belchatowskiego z dnia 21 grudnia 2020 r.⁴

Analiza spójności zadań wyznaczonych do realizacji w gminnym programie ochrony środowiska z zadaniami wyznaczonymi w powiatowym programie ochrony środowiska:

- co do zasady **zadania przewidziane w programach ochrony środowiska są ze sobą spójne** ze względu na zamierzony efekt jakim jest poprawa jakości środowiska,
- widoczne są rozbieżności w sposobie zapisu poszczególnych zadań jednak wskazany brak spójności w sposobie zapisu poszczególnych zadań nie wynika z tego, że zadania się wykluczają, ale z istoty problemów występujących w obu jednostkach i możliwościach realizacji poszczególnych zadań,
- występują różnice w zakresie układu treści czy objętości dokumentów, jednak zakres tematyczny jest podobny.

Ogólnie należy stwierdzić, że oba analizowane dokumenty mają na celu ochronę środowiska i poszczególnych jego komponentów, dlatego **treść i zgodność tych dokumentów biorąc pod uwagę spójność zapisów należy ocenić pozytywnie.**

6. BARIERY REALIZACJI ZADAŃ

Analiza wykonania zadań pozwala na stwierdzenie, że **podstawowymi barierami w realizacji zadań** przewidzianych w programie ochrony środowiska były w latach 2022-2023:

1. **Nadzwyczajne zagrożenia**, których nie można było przewidzieć w momencie planowania zadań w POŚ – przykładem takiej bariery były **ograniczenia związane z pandemią COVID-19**. Wprowadzenie obostrzeń wydłużyło część procedur administracyjnych zmierzających do realizacji inwestycji, a niektóre zadania związane np. z edukacją zupełnie odwołano co wynikało z konieczności minimalizacji kontaktów społecznych.
2. **Barьеры związane ze zmiennością przepisów** – szybko zmieniające się prawo np. w zakresie sposobów segregacji odpadów (nowe rozporządzenia), mogą być np. dla

⁴ Powiatowy program ochrony środowiska wraz z uchwałą został zamieszczony na stronie <https://spbelchatow.bip.gov.pl/os/program-ochrony-srodowiska-powiatu-belchatowskiego-na-lata-2020-2023-z-perspektywa-na-lata-2024-2027-wraz-z-prognoza.html>

mieszkańców niejasne. Realizując wiele zadań z zakresu ochrony środowiska, właściciele bądź zarządcy nieruchomości muszą mierzyć się ze zdobyciem pozwoleń i decyzji i może być to czynnikiem zniechęcającym ich do podjęcia realizacji zadania.

3. **Bariery wynikające z niewystarczającej świadomości ekologicznej** – skuteczność ochrony środowiska zależy od zaangażowania wszystkich obywateli w konkretne działania. Obejmuje m.in. świadomą konsumpcję, ograniczenie wytwarzania odpadów i odpowiednią ich segregację, oszczędzanie zasobów (energii i wody), zmniejszanie negatywnego wpływu na jakość powietrza. Osiągnięcie celów środowiskowych zależy od poziomu kompetencji ekologicznych reprezentowanych przez społeczeństwo.
4. **Bariery prawne** – każde zadanie jakie mogłoby być realizowane w zakresie ochrony środowiska musi być zgodne z obowiązującym prawem (np. z zakresu strategicznych ocen oddziaływania przedsięwzięć na środowisko), co w związku z mnogością interpretacji prawnych przepisów może powodować długotrwałą realizację niektórych zadań bądź niespójność działań podejmowanych przez różne podmioty. Przykładem jest tu rozwój energetyki wiatrowej, gdzie prawo ogranicza lub wręcz w niektórych lokalizacjach uniemożliwia budowę nowych elektrowni wiatrowych.
5. **Brak konsekwentnej polityki państwa w zakresie ochrony środowiska** - przyjęte w polityce ekologicznej cele, zasady i priorytety w dużym stopniu określają rodzaj i sposób organizacji systemu zarządzania środowiskiem na szczeblu samorządu terytorialnego oraz charakter środków i instrumentów zarządzania. Nie zawsze można przewidzieć kierunek zmian – np. w okresie projektowania POŚ w 2022 r. uwagę kierowano na rozwój sieci gazowej, a obecnie możliwość montowania kotłów gazowych jak i użytkowania gazu ziemnego jako surowca będzie ograniczana,
6. **Bariery finansowe** – każda jednostka samorządu terytorialnego posiada pewne ograniczone środki finansowe i tylko część z nich może przeznaczyć na realizację zadań służących ochronie środowiska. W przypadku Gminy Kleszczów ta bariera jest znacznie mniej istotna z uwagi na wysokie wpływy do budżetu związane z działalnością przemysłową na jej terenie. Jednak i w tym przypadku środki własne samorządu gminnego nie są nieograniczone. Istnieje potrzeba korzystania z zewnętrznych środków unijnych i krajowych.

7. ANALIZA WSKAŹNIKOWA REALIZACJI ZADAŃ

W tabeli zestawiono podstawowe wyniki statystyczne określające stopień realizacji efektów przewidzianych w programie ochrony środowiska.

Tabela 13. Wartości wskaźników stopnia zrealizowania zadań służących ochronie środowiska w latach 2022-2023

Lp.	Wskaźniki	Źródło danych	2022	2023
Ochrona klimatu i jakości powietrza				
1.	Klasa jakości powietrza pod kątem spełnienia kryteriów ustanowionych w celu ochrony zdrowia ludzi, gdzie w ocenie uwzględnia się parametry wymienione poniżej:	GIOŚ Roczna ocena jakości powietrza w województwie łódzkim za rok 2022 i 2023	klasa:	klasa:
	dwutlenek siarki (SO ₂),		A	A
	dwutlenek azotu (NO ₂),		A	A
	tlenek węgla (CO),		A	A
	benzen (C ₆ H ₆),		A	A
	ozon (O ₃),		A (D2)	A (D2)
	pył PM10,		C	A
	pył PM2,5,		A/C1	A/A1
	benzo(a)piren (B(a)P) w pyłe PM10,		C	C
	metale ciężkie: ołów (Pb), arsen (As), kadm (Cd) i nikiel (Ni) w pyłe PM10.		A	A
2.	Klasa jakości powietrza pod kątem spełnienia kryteriów odniesionych do ochrony roślin, gdzie w ocenie uwzględnia się:	GIOŚ Roczna ocena jakości powietrza w województwie łódzkim za rok 2022 i 2023	klasa:	klasa:
	dwutlenek siarki (SO ₂),		A	A
	tlenki azotu (NO _x),		A	A
	ozon (O ₃)		A (D2)	A (D2)
3.	Odsetek ludności korzystającej z sieci gazowej ogółem (%)	GUS	70,1	69,4
4.	Długość sieci gazowej (km)	UG*	113,8	113,8
5.	Czynne przyłącza gazowe do budynków ogółem (mieszkalnych i niemieszkalnych)	GUS	1941	1944

Lp.	Wskaźniki	Źródło danych	2022	2023
6.	Zużycie gazu przez gospodarstwa domowe ogółem w MWh	GUS	15114,9	13767,9
7.	Zużycie gazu przez gospodarstwa domowe na ogrzewanie mieszkań w MWh	GUS	12549,5	13281,7
8.	Długość sieci ciepłowniczej (km)	UG*	2,3	2,3
Zagrożenia hałasem				
9.	Udział powierzchni objętej obowiązującymi miejscowymi planami zagospodarowania przestrzennego w powierzchni ogółem (%)	GUS	72	72
10.	Czy notowano przekroczenia dopuszczalnych poziomów hałasu?	GIOŚ	brak badań	brak badań
11.	Ścieżki rowerowe (drogi dla rowerów) ogółem (km)	UG*	77,7	81,0
12.	Liczba przystanków autobusowych ogółem	GUS	67	67
Pola elektromagnetyczne				
13.	Wynik pomiaru poziomu pól elektromagnetycznych	GIOŚ	brak badań, w powiecie w normie	brak badań, w powiecie w normie
14.	Udział powierzchni objętej obowiązującymi miejscowymi planami zagospodarowania przestrzennego w powierzchni ogółem (%)	GUS	72	72
Zasoby wodne				
15.	Stan wód powierzchniowych badanych Jednolitych Części Wód Powierzchniowych	GIOŚ	zły	zły
16.	Stan chemiczny Jednolitej Części Wód Podziemnych nr 83	GIOŚ	brak oceny	slaby
17.	Stan ilościowy Jednolitej Części Wód Podziemnych nr 83	GIOŚ	brak oceny	slaby
18.	Klasyfikacja stanu wód podziemnych monitorowanych w punktach pomiarowych przez PIG-PIB	GIOŚ	brak badań	brak badań
Gospodarka wodno – ściekowa i gospodarowanie wodami				
19.	Zużycie wody w gospodarstwach domowych na jednego mieszkańca (m ³)	GUS	63,6	71,8
20.	Odsetek ludności korzystającej z sieci wodociągowej (%) ogółem	GUS	99,9	99,9
21.	Długość sieci wodociągowej (km)	UG*	148,1	148,7
22.	Liczba przyłączy wodociągowych (sztuk)	GUS	1773	1803
23.	Woda dostarczona ogółem (tys. m ³)	GUS	1088,5	1194,0

Lp.	Wskaźniki	Źródło danych	2022	2023
24.	Woda dostarczona gospodarstwom domowym (tys. m ³)	GUS	392,0	452,0
25.	Udział strat wody w łącznej ilości dostarczonej wody (%)	GUS	2,7	3,6
26.	Odsetek ludności korzystającej z sieci kanalizacyjnej (%) ogółem	GUS	81,3	81,6
27.	Długość sieci kanalizacji sanitarnej (km)	UG*	119,9	123,3
28.	Długość sieci kanalizacji deszczowej (km)	UG*	105,4	105,4
29.	Liczba przyłączy kanalizacyjnych (sztuk)	GUS	1140	1169
30.	Ścieki bytowe odprowadzone siecią kanalizacyjną w ciągu roku (tys. m ³)	GUS	255,0	260,0
31.	Ścieki komunalne odprowadzone i oczyszczone ogółem w ciągu roku (tys. m ³) łącznie z wodami infiltracyjnymi i ściekami dowożonymi	GUS	372,0	385,0
32.	Udział ścieków oczyszczanych biologicznie i z podwyższonym usuwaniem biogenów (%)	GUS	100	100
33.	Ładunki zanieczyszczeń w ściekach po oczyszczeniu - BZT5 (kg/rok) – dotyczy oczyszczalni komunalnych	GUS	4436	4963
34.	Ładunki zanieczyszczeń w ściekach po oczyszczeniu - ChZT (kg/rok) – dotyczy oczyszczalni komunalnych	GUS	30708	33086
35.	Ładunki zanieczyszczeń w ściekach po oczyszczeniu - zawiesina ogólna (kg/rok) – dotyczy oczyszczalni komunalnych	GUS	4962	4882
36.	Liczba zbiorników bezodpływowych (sztuk)	GUS	11	14
37.	Liczba przydomowych oczyszczalni ścieków (sztuk)	GUS	64	40
Zasoby geologiczne i gleby				
38.	Wielkość eksploatacji złóż surowców w danym roku (ha)	PIG-PIB	rozdział 2.6.	rozdział 2.6.
39.	Liczba decyzji o warunkach zabudowy	GUS	0	0
40.	Powierzchnia objęta decyzjami o warunkach zabudowy (ha)	GUS	0	0
41.	Udział powierzchni objętej obowiązującymi miejscowymi planami zagospodarowania przestrzennego w powierzchni ogółem (%)	GUS	72	72
42.	Liczba decyzji określających warunki rekultywacji terenów poeksploatacyjnych	Starosta	0	0
43.	Liczba decyzji uznających rekultywację za zakończoną	Starosta	1	0
44.	Liczba miejsc potencjalnego historycznego zanieczyszczenia powierzchni ziemi (ha)	RDOŚ	4	4

Lp.	Wskaźniki	Źródło danych	2022	2023
Gospodarka odpadami				
45.	Łączna masa odebranych i zebranych odpadów komunalnych od właścicieli nieruchomości (Mg)	UG*	3 574,6031	3 815,8281
46.	Udział niesegregowanych (zmieszanych) odpadów komunalnych w łącznej masie odebranych odpadów komunalnych (%)	UG*	70,9	68,5
47.	Łączna masa odpadów komunalnych przygotowanych do ponownego użycia i poddanych recyklingowi (Mg)	UG*	895,1276	1 294,6905
48.	Udział odpadów ulegających biodegradacji w ogólnej masie odebranych i zebranych odpadów (%)	UG*	5,6	19,0
49.	Udział odpadów zebranych w PSZOK w ogólnej masie odebranych i zebranych odpadów (%)	UG*	39	36
50.	Masa wytworzonych odpadów komunalnych przez jednego mieszkańca (kg)	GUS	576	585
51.	Poziom przygotowania do ponownego użycia i recyklingu odpadów komunalnych został osiągnięty / nie został osiągnięty	analizy	został osiągnięty	nie został osiągnięty
Zasoby przyrodnicze				
52.	Udział obszarów prawnie chronionych w powierzchni ogółem (%)	GUS / CRFOP	6,8	6,8
53.	Powierzchnia obszarów prawnie chronionych (podana w ha, przy czym statystyka GUS nie uwzględnia obszarów Natura 2000)	GUS / CRFOP	710,28	710,28
54.	Liczba pomników przyrody	GUS / CRFOP	1	1
55.	Udział powierzchni terenów zieleni w powierzchni ogółem (%)	GUS	0,1	0,1
56.	Powierzchnia parków, zieleńców i terenów zieleni osiedlowej na 1 mieszkańca (m ²)	GUS	16,1	15,9
57.	Lesistość (%)	GUS	17,6	17,9
58.	Powierzchnia lasów ogółem (ha)	GUS	1 829,09	1 859,55
59.	Powierzchnia gruntów leśnych ogółem (ha)	GUS	1 854,87	1 885,33
Poważne awarie przemysłowe				
60.	Liczba zakładów o zwiększonym ryzyku (ZZR) wystąpienia poważnej awarii przemysłowej	WIOŚ	1	1

Lp.	Wskaźniki	Źródło danych	2022	2023
61.	Liczba zakładów o dużym ryzyku (ZDR) wystąpienia poważnej awarii przemysłowej	WIOŚ	1	1
62.	Liczba zgłoszonych do WIOŚ poważnych awarii przemysłowych	WIOŚ	0	0

Źródło: opracowanie własne na podstawie dostępnych danych, m.in. uzyskanych od Gminy Kleszczów, GUS, WIOŚ i GIOŚ

*- dane UG zawarte sprawozdaniach z wykonania budżetu Gminy Kleszczów za lata 2022-2023 oraz raportach o stanie Gminy Kleszczów za lata 2022-2023.

8. WNIOSKI WYNIKAJĄCE Z PRZEPROWADZONYCH ANALIZ

Wśród **najistotniejszych zrealizowanych zadań i osiągniętych efektów** realizacji „Programu Ochrony Środowiska dla Gminy Kleszczów na lata 2022-2025, z perspektywą do roku 2029” za lata 2022-2023 wymienić należy zmiany w kierunku pozytywnym i negatywnym.

Zmiany pozytywne w latach 2022-2023 lub utrzymanie stanu pozytywnego:

1. Zmniejszenie zużycia energii, ograniczanie strat ciepła m.in. poprzez termomodernizację budynków czy remonty polegające na wymianie stolarki. Wymienione zadania poprawiają sprawność energetyczną budynków, dzięki czemu możliwe jest ograniczenie zużycia surowców na cele ich ogrzewania i przygotowania c.w.u. Mniejsze zużycie surowców przekłada się na mniejsze zanieczyszczenie powietrza atmosferycznego i ochronę klimatu.
2. Redukcja emisji zanieczyszczeń z sektora komunalno-bytowego dzięki wymianie źródeł ogrzewania budynków.
3. Poprawa jakości powietrza w Gminie Kleszczów widoczna we wskaźnikach prezentowanych przez GIOŚ – w 2023 r. na opisywanym terenie nie wyznaczono strefy przekroczeń dopuszczalnych norm w zakresie pyłów PM10 i PM2,5, co miało miejsce w 2022 r. (dla całej strefy).
4. Podejmowanie działań związanych z monitorowaniem stanu powietrza, informowaniem o jakości powietrza, edukacją ekologiczną w obszarze ograniczania niskiej emisji oraz informowaniem o wymaganiach przepisów – lokalny czujnik powietrza.
5. Rozbudowa i modernizacja infrastruktury drogowej realizowana z uwzględnieniem konieczności ograniczenia presji hałasu na środowisko oraz zdrowie ludzi: modernizacja nawierzchni dróg, budowa i odnowienie chodników, podejmowanie działań na rzecz poprawy bezpieczeństwa rowerzystów. Wszystkie te zadania służą zrównoważeniu ruchu i sprzyjają rezygnacji z przejazdów samochodem na rzecz przemieszczania się pieszo lub rowerem. Dzięki temu ograniczona jest emisja zanieczyszczeń komunikacyjnych.
6. Pełne zwodociągowanie Gminy Kleszczów. Ponadto woda dostarczana siecią wodociągową posiada parametry odpowiadające wymogom. Potwierdzają to badania PSSE. W przypadku obniżenia jakości podejmowane są skuteczne działania naprawcze. Realizowane są działania na rzecz modernizacji sieci wodociągowej.
7. Konsekwentna realizacja kolejnych etapów kanalizacji sanitarnej i deszczowej w Gminie Kleszczów. W okresie sprawozdawczym zwiększyła się długość czynnej sieci kanalizacyjnej i liczba przyłączy kanalizacyjnych do budynków.
8. Zwiększenie świadomości społeczeństwa w zakresie potrzeb i możliwości ochrony powietrza, w tym oszczędności energii i stosowania odnawialnych źródeł energii. Konsekwentna edukacja ekologiczna, szczególnie w zakresie gospodarki odpadami.
9. Zwiększenie udziału odpadów odebranych i zebranych selektywnie w ogólnej masie odpadów komunalnych.
10. Oddanie do użytku i otwarcie nowoczesnego PSZOK na terenie Gminy Kleszczów a także użyczenie mieszkańcom przydomowych kompostowników.
11. Usuwanie i unieszkodliwianie odpadów zawierających azbest. Jest to niezbędne do osiągnięcia celu jakim jest całkowite wyeliminowanie z użytkowania wyrobów zawierających azbest do dnia 31.12.2032 r.
12. Dobry stan chemiczny wód podziemnych w ramach JCWPd nr 83.

13. Gotowość ochrony przed sytuacją kryzysową - Gmina Kleszczów jest zabezpieczona na wypadek zdarzeń zagrażających środowisku i ludności. Działania kontrolne w okresie sprawozdawczym prowadził WIOŚ w Łodzi, a monitoring środowiska realizował GIOŚ. W Gminie Kleszczów funkcjonuje Ochotnicza Straż Pożarna, która jest sukcesywnie dofinansowywana i zaopatrywana w sprzęt w celu podnoszenia jej gotowości do szybkiej reakcji w przypadku nadzwyczajnych zagrożeń we współpracy z PSP.
14. Planowanie przestrzenne z uwzględnieniem ochrony środowiska.

Zmiany negatywne w latach 2022-2023 lub utrzymanie stanu negatywnego:

1. Stężenia pyłu B(a)P i ozonu (poziom długoterminowy) w kontekście całej strefy łódzkiej do której należy Gmina Kleszczów pozostały na poziomie przekraczającym wartości dopuszczalne. W całym okresie sprawozdawczym Gmina Kleszczów znajdowała się w strefach przekroczeń dla ozonu.
2. Trwale konsekwencje prowadzenia odkrywkowej eksploatacji węgla brunatnego, np. zmiany w rzeźbie terenu, obniżenie zwierciadła wód podziemnych itp.
3. Brak przyłączenia części nieruchomości do sieci kanalizacyjnej (mimo takiej możliwości). W latach 2022-2023 udało się uzupełnić wiedzę w zakresie szamb, jednak nadal brak pełnej informacji o występujących, potencjalnie nieszczelnych zbiornikach bezodpływowych. Brakuje technicznych możliwości rzetelnej kontroli szczelności zbiorników. Dlatego podejmowane działania skoncentrowane były na egzekwowaniu obowiązku przyłączenia do sieci kanalizacji sanitarnej wobec właścicieli nieruchomości nie przyłączonych, mimo technicznej możliwości, a także kontroli odprowadzania ścieków sanitarnych z nieruchomości, które z przyczyn technicznych nie mogą być przyłączone do sieci kanalizacyjnej.
4. Trudności w uzyskaniu wymaganych prawem poziomów w gospodarce odpadami. Z uwagi na coraz wyższe wymagane poziomy w zakresie gospodarki odpadami pojawiły się problemy w ich osiągnięciu. Poziom recyklingu i przygotowania do ponownego użycia odpadów komunalnych dla Gminy Kleszczów za rok 2023 nie został osiągnięty.
5. Istniejący problem nielegalnego składowania odpadów stanowiących poważne zagrożenie dla mieszkańców i środowiska. Postępowania wobec spółek: Plastik, Roppol i Tradepol prowadzi Marszałek Województwa Łódzkiego. Informacje w tym zakresie przedstawiono na stronach 39-40 niniejszego raportu.
6. Wzrastające koszty odbioru i zagospodarowania odpadów komunalnych z terenu gminy - brak „samofinansowania się” systemu, tj. wpływy z tytułu uiszczania opłaty za gospodarowanie odpadami komunalnymi są znacznie niższe niż wydatki poniesione na prowadzenie systemu (w znacznej części Gmina dotuje system).
7. Prowadzenie działalności w obrębie stref przemysłowych w Bogumiłowie i Rogowcu w sposób niezgodny z wydanymi zezwoleniami – nielegalne i stwarzające zagrożenie dla ludzi i środowiska składowanie odpadów niebezpiecznych.
8. Występowanie na terenie Gminy Kleszczów (wg RDOŚ w Łodzi) wpisów w rejestrze bezpośrednich zagrożeń szkodą w środowisku i szkód w środowisku oraz zawieszenie tych postępowań.
9. Zły stan badanych Jednolitych Części Wód Powierzchniowych obejmujących swym zasięgiem części Gminy Kleszczów (na podstawie aPGW i badań WIOŚ / GIOŚ).

10. Słaby stan ilościowy wód podziemnych w ramach JCWPd nr 83, przy czym wody nie badano w punktach monitoringowych w Gminie Kleszczów – ocena dotyczy całej JCWPd, w obrębie której położona jest Gmina Kleszczów. Przyczyną jest pobór wód na potrzeby odwodnienia wyrobisk górniczych (KWB Belchatów).
11. Występowanie nadzwyczajnych zagrożeń dla środowiska - wg ewidencji prowadzonej przez WIOŚ w Łodzi na terenie Gminy Kleszczów w okresie sprawozdawczym nie zarejestrowano poważnych awarii przemysłowych jednak zlokalizowane są tu zakłady dużego i zwiększonego ryzyka wystąpienia poważniejszej awarii przemysłowej (po jednym z każdej kategorii). Jest to jednak stały czynnik, wobec którego nie oczekuje się zmian. Znacznie większym zagrożeniem jest potencjalne rozszczelnienie lub samozapłon / podpalenie nielegalnych składowisk odpadów niebezpiecznych. Sprawą zajmuje się Urząd Marszałkowski Województwa Łódzkiego (w 2024 r. ogłoszono przetarg na zastępcze usunięcie odpadów).

9. PODSUMOWANIE

Podsumowując, **Gmina Kleszczów dobrze realizuje program ochrony środowiska.** Jest to widoczne w szczególności w odniesieniu do inwestycji, które realizowane są sukcesywnie.

Poprawiła się **jakość powietrza**, co związane jest m.in. z termomodernizacją i remontami budynków oraz rozwojem odnawialnych źródeł energii. Realizacja projektów pozwoliła na zmniejszenie obciążenia środowiska naturalnego poprzez zmniejszenie emisji gazów cieplarnianych i innych substancji szkodliwych dla środowiska, generowanych podczas wytwarzania energii dla obiektu. Ponadto Gmina opracowała i wdrożyła system zbierania informacji o rodzaju użytkowanych paliw stałych w indywidualnych urządzeniach grzewczych. Zadanie jest realizowane w ramach Centralnej Ewidencji Emisyjności Budynków, będącą cyfrową ewidencją źródeł ciepła, budowaną na podstawie informacji pozyskiwanych z deklaracji składanych przez właścicieli lub zarządców budynków.

Ochrona przed **hałasem** realizowana była poprzez remonty ulic, chodników, wsparcie komunikacji publicznej (dowóz dzieci do szkół). Wykonanie postulatów związanych z ochroną przed hałasem na poziomie gminnym było zrealizowane też poprzez odpowiednie kształtowanie polityki przestrzennej realizowanej na podstawie Studium Uwarunkowań i Kierunków Zagospodarowania Przestrzennego Gminy Kleszczów oraz podejmowanych na jego podstawie miejscowych planów zagospodarowania przestrzennego. Kontrola emisji hałasu do środowiska jest prowadzona przez Głównego Inspektora Ochrony Środowiska w ramach realizacji Państwowego Monitoringu Środowiska. Niestety w latach 2022-2023 na terenie Gminy Kleszczów nie prowadzono pomiarów poziomu hałasu w ramach realizacji Państwowego Monitoringu Środowiska.

Ochrona przed oddziaływaniem **pól elektromagnetycznych** realizowana jest poprzez właściwe planowanie przestrzenne. Natomiast pomiary realizuje m.in. GIOŚ, który potwierdził brak przekroczeń dopuszczalnych norm PEM w powiecie belchatowskim (niestety brak badań w Gminie Kleszczów). Pomiary pól elektromagnetycznych w ramach Państwowego Monitoringu Środowiska prowadzone są w sposób ujednolicony dla całego kraju. Realizacja zadania polegała więc przede wszystkim na przestrzeganiu przepisów dotyczących dopuszczalnych norm

promieniowania pola elektromagnetycznego (np. zapewnienie odpowiedniego lokowania anten telefonii komórkowej) oraz systematycznym monitoringu stanu urządzeń emitujących tego typu pole.

Monitoringiem **wód powierzchniowych i podziemnych** objęte są tzw. jednolite części wód powierzchniowych i podziemnych (JCWP i JCWPd), jednostki wydzielone na potrzeby zarządzania wodami, zgodnie z aktualnie obowiązującym planem gospodarowania wodami dla danego dorzecza, w przypadku Gminy Kleszczów – dla dorzecza Odry. Niestety jakość wód powierzchniowych wymaga poprawy. W podziale wód podziemnych Gmina Kleszczów w całości znajduje się w granicach jednej JCWP nr 83, której stan ilościowy jest słaby. Aby ten stan poprawić potrzebne są wspólne działania wielu samorządów, które znajdują się w zasięgu opisanej JCWPd.

Gmina rozwija **gospodarkę wodno-ściekową**. Siecią wodociągową dostarczającą wodę dobrej jakości objęto cały opisywany obszar. Gmina realizuje bieżące zadania polegające na modernizacji istniejącej infrastruktury. Działania te przyczyniają się o poprawy jakości dostarczanej wody oraz zmniejszenia strat wody i awaryjności sieci. Wysoki jest też poziom skanalizowania Gminy Kleszczów. Realizacja zadań jest uzależniona od kategorii pilności, uzasadnienia ekonomicznego budowy infrastruktury na obszarach o różnej gęstości zaludnienia jak również możliwości finansowych i technicznych samorządu. Gmina Kleszczów w formie zadania ciągłego na bieżąco prowadzi rejestr przydomowych oczyszczalni ścieków i zbiorników bezodpływowych oraz kontrolę stanu technicznego szamb i umów na opróżnianie szamb.

Realizacja poprawnej gospodarki wodno – ściekowej przyczynia się do zmniejszenia presji wywieranej przez nieczystości ciekłe na stan **gleb** i wód. Jest to jednak zadanie długoletnie i częściowo niezależne do realizacji zadań podejmowanych w określonym miejscu. Zanieczyszczenia nie znają granic administracyjnych i właściwe stosowanie nawozów i środków ochrony roślin w konkretnym miejscu, ma wpływ na jakość wód powierzchniowych w całym regionie. Gmina jest w znacznej części użytkowana rolniczo, stąd niezbędne są badania zasobności gleb w makroelementy (potas, fosfor, magnez), badania potrzeb wapnowania, a także właściwe użytkowanie środków ochrony roślin. Badania potrzeb wapnowania oraz zasobności gleb w makroelementy (fosfor, potas, magnez) prowadzi Okręgowa Stacja Chemiczno-Rolnicza w Łodzi (były to jednak nieliczne próbki). Natomiast doradztwo w zakresie m.in. właściwego nawożenia i stosowania środków ochrony roślin świadczy Łódzki Ośrodek Doradztwa Rolniczego (oddział powiatowy w Belchatowie).

W krajobraz opisywanego terenu, który dawniej miał charakter rolniczy, wpisała się działalność przemysłowa. Związane jest to z kilkudziesięcioletnim wydobywaniem złóż węgla brunatnego, który zasila Elektrownię Belchatów, która w okresie sprawozdawczym znajdowała się już w Gminie Belchatów (przed zmianą granic, w Gminie Kleszczów). Gmina jest atrakcyjnym miejscem lokalizacji podmiotów o charakterze przemysłowym, co ma istotny wpływ na stan środowiska.

Gmina prowadzi edukację zmierzającą do zwiększenia poziomów recyklingu i odzysku **odpadów komunalnych**. W celu weryfikacji możliwości technicznych i organizacyjnych w zakresie gospodarowania odpadami komunalnymi Gmina Kleszczów zgodnie z obowiązkiem ustawowym corocznie opracowuje analizę stanu gospodarki odpadami. W analizach przedstawiono szczegółowe dane, które wskazują na fakt, że gospodarowanie odpadami komunalnymi przebiega prawidłowo. W związku z corocznym wzrostem wymaganych poziomów recyklingu niezbędne jest zwiększenie selektywnej zbiórki odpadów komunalnych. Właściciele nieruchomości wspierani są w zakresie usuwania wyrobów zawierających azbest.

Niestety w okresie sprawozdawczym nie został rozwiązany problem nielegalnego składowania odpadów stanowiących poważne zagrożenie dla mieszkańców i środowiska. Postępowania wobec spółek: Plastiks, Roppol i Tradepol prowadzi Marszałek Województwa Łódzkiego, który dnia 31 sierpnia 2022 r. podał do wiadomości Wójta Gminy Kleszczów decyzje w sprawie stwierdzenia wygaśnięcia decyzji Starosty Belchatowskiego w sprawie zezwolenia na zbieranie i przetwarzanie odpadów przez te podmioty. Po ustaleniu ilości i morfologii zebranych przez spółki odpadów, Marszałek Województwa Łódzkiego przygotował dla posiadaczy odpadów wezwania do przedłożenia harmonogramu działań związanych z porządkowaniem terenu z odpadów. Z uwagi na brak podjęcia czynności przez spółki zaplanowano procedurę postępowania egzekucyjnego. Ta również nie okazała się skuteczna. Marszałek Województwa Łódzkiego pismem z dnia 30 sierpnia 2024 r. poinformował, że przystąpił do realizacji zadania „Wykonanie zastępcze usuwania odpadów” z nieruchomości położonych w miejscowości Rogowiec, przy ulicy Instalacyjnej 14 i 22 w Gminie Kleszczów. Obecnie Marszałek Województwa Łódzkiego przystąpił do zastosowania środka egzekucyjnego w postaci wykonania zastępczego usunięcia odpadów. W dniu 14.08.2024 r. opublikowane zostało postępowanie przetargowe mające na celu wybór wykonawcy do realizacji wykonania zastępczego usunięcia odpadów zdeponowanych na terenie działek o numerach ewidencyjnych 1060/2 i 1060/10.

W okresie sprawozdawczym podejmowano zadania w zakresie poprawy stanu **zasobów przyrodniczych**, zieleni gminnej i ich rozwoju. W Gminie Kleszczów formy ochrony przyrody to obszar chronionego krajobrazu, rezerwat przyrody użytki ekologiczne i pomnik przyrody. Nadleśnictwo Belchatów gospodarowało zasobami leśnymi zgodnie z obowiązującym Planem Urządzania Lasu oraz obowiązującymi przepisami prawa związanymi z gospodarką leśną i ochroną przyrody. Powierzchnia lasów jest mała.

Nie uległy zmianie wskaźniki określone dla zagrożeń poważnymi awariami – potwierdzono występowanie na opisywanym terenie zakładów zwiększonego i dużego ryzyka wystąpienia poważnej awarii przemysłowej (po jednym każdego rodzaju). W latach 2022-2023 nie wystąpiły nadzwyczajne zagrożenia dla środowiska związane z poważnymi awariami, ale nierozwiązany pozostał problem nielegalnego składowania odpadów niebezpiecznych. W latach 2022-2023 wspierano OSP poprzez m.in. wyposażenie w sprzęt do prowadzenia akcji ratowniczych i usuwania skutków zagrożeń. Sprawny sprzęt, którym dysponują jednostki, zapewnia odpowiednie bezpieczeństwo oraz szybkość reagowania podczas wystąpienia zagrożenia dla ludzi i środowiska.

W odniesieniu do wszystkich obszarów interwencji ważna jest edukacja ekologiczna. W trosce o jakość powietrza, w okresie sprawozdawczym rozdyskrebowano ulotki informacyjne uświadamiające mieszkańcom zagrożenia dla zdrowia, jakie niesie ze sobą zanieczyszczenie powietrza oraz informujące o wpływie spalania paliw niskiej jakości i odpadów na jakość powietrza (50 sztuk ulotek).

Prowadzono też akcje edukacyjne w placówkach edukacyjnych na terenie gminy, tj. 6 akcji edukacyjnych prowadzonych w tutejszych szkołach:

1. I Gminny Piknik Ekologiczny pod patronatem Wójta Gminy Kleszczów, który odbył się 19 maja 2023 r. w godzinach 9.00 – 20.00. na terenie Zespołu Szkół Ponadpodstawowych w Kleszczowie i Solparku. W programie min.: warsztaty, szkolenia, pokazy, konkursy dla uczniów i mieszkańców, stoiska ze zdrową żywnością, zbiórka makulatury i baterii.⁵

⁵ <https://zspkleszczow.pl/2023/05/08/zapraszamy-na-i-gminny-piknik-ekologiczny/>

2. Akcja Klasy Pełne Energii - już po raz kolejny uczniowie ZSP w Kleszczowie brali udział w akcji sadzenia lasów. Tym razem w okolicy Kluk. Akcja została zorganizowana przez spółkę PGE Górnictwo i Energetyka Konwencjonalna i Nadleśnictwo Belchatów. Uczniowie z klas 3m i 1b, wraz z kolegami z Belchatowa, mieli do obsadzenia dwa hektary powierzchni.⁶
3. „W otoczeniu lasu” – wyjazd do Rezerwatu Przyrody Łuszczanowice. W dniu 16 maja 2023 r. uczniowie z klas III SP w Łękińsku wzięli udział w wyjeździe edukacyjnym do Rezerwatu Przyrody Łuszczanowice. Uczestnicy mogli podziwiać walory lokalnej przyrody oraz zapoznać się z zawodem leśniczego.⁷
4. Projekt „Drużyna Sir Pet-Era”. W ramach zajęć z wychowawcą, klasy 5a i 6b SP w Łękińsku, wzięły udział III edycji programu ekologicznego „Drużyna Sir Pet-Era”, którego celem było podniesienie świadomości ekologicznej w zakresie podstawowych zasad segregacji odpadów opakowaniowych, w szczególności butelek PET, a także ich recyklingu.⁸
5. Dzień Ziemi w świetlicy szkolnej - Dzień Ziemi to największe ekologiczne święto, które od wielu lat obchodzone jest 22 kwietnia. Celem akcji jest promowanie zachowań chroniących środowisko.⁹
6. Szkolny Konkurs „Eko-zabawka”. SP w Łękińsku zaprosiła do Szkolnego Konkursu – „Eko-zabawka”. Konkurs był przeznaczony dla uczniów klas 1-4 i polegał na zaprojektowaniu i wykonaniu zabawki z materiału ekologicznego bądź surowców wtórnych (np.: rolek po papierze toaletowym, plastikowych butelek, nakrętek, materiałów, makulatury itp.) w terminie od 21marca do 14 kwietnia 2023 r.¹⁰

Oceniając dotychczasowy stan realizacji zadań zapisanych w raportowanym programie jednoznacznie można stwierdzić, że **zadania na bieżąco są właściwie realizowane**, a dowodem na to są wskaźniki oraz zakres wydatkowanych środków finansowanych na realizację inwestycji. **Podejmowane działania przyczyniają się do zachowania oraz poprawy jakości środowiska na obszarze Gminy Kleszczów.**

Należy mieć jednak na uwadze, że efekty realizacji inwestycji w okresie sprawozdawczym nie zawsze widoczne są od razu. Przykładowo:

- efekty wymiany przestarzałych źródeł ciepła widoczne są dopiero w kolejnym sezonie jesienno-zimowym,
- wynikające z podejmowanej edukacji ekologicznej, zmiany nawyków dotyczących gospodarowania odpadami przełożą się na poprawę wskaźników w zakresie segregacji odpadów w kolejnych latach,
- efekty likwidacji potencjalnie nieuszczelnionych zbiorników bezodpływowych czy ograniczenie zanieczyszczeń powierzchniowych z rolnictwa może przełożyć się na poprawę jakości wód powierzchniowych nawet po kilku latach.

⁶ <https://zspkleszczow.pl/2023/04/17/akcja-klasy-pelne-energii/>

⁷ <https://splekinko.pl/wpis/w-otoczeniu-lasu-wyjazd-do-rezerwatu-przyrody-luszczanowice>

⁸ <https://splekinko.pl/wpis/projekt-druzyna-sir-pet-era>

⁹ <https://splekinko.pl/wpis/dzien-ziemi-w-swietlicy-szkolnej>

¹⁰ <https://splekinko.pl/wpis/szkolny-konkurs-eko-zabawka>

Ponadto w okresie sprawozdawczym przygotowano szereg opracowań i dokumentacji (np. dotyczących przebudowy dróg), których efekt będzie widać dopiero w kolejnym etapie sprawozdawczym, tj. po zrealizowaniu inwestycji.

Warto również zauważyć, że środowisko jest systemem połączonym i nie zna granic administracyjnych. Dlatego ważne jest podejmowanie działań na poziomie lokalnym i regionalnym.

10. KONTYNUACJA MONITORINGU

W procesie wdrażania programu ochrony środowiska ważna jest kontrola przebiegu tego procesu oraz ocena stopnia realizacji zadań w nim wyznaczonych. Niniejszy raport realizuje obowiązek monitorowania i weryfikacji efektów realizacji wobec obowiązującego dotychczas „Programu Ochrony Środowiska dla Gminy Kleszczów na lata 2022-2025, z perspektywą do roku 2029” za lata 2022-2023.

Stały monitoring wdrażania zapisów programu powinien być prowadzony w cyklu dwuletnim, co oznacza, że **co dwa lata należy opracować raport z realizacji obowiązującego dokumentu**. Wyniki tego raportu powinny być wskazówką, co należy poprawić, gdzie skoncentrować działania.

Następne dwa lata to realizacja kolejnych działań, po czym znowu należy sporządzić raport z kolejnych dwóch lat realizacji POŚ. Będzie on dotyczył lat 2024-2025. Z racji dostępności danych kolejny raport można wykonać nie wcześniej niż w II połowie 2026 r.

Wybrane akty prawne - stan prawny na wrzesień 2024 r.

Regulacje prawne w zakresie ochrony środowiska zawarte są w wielu ustawach i aktach wykonawczych (rozporządzeniach). Do najważniejszych z nich, w kontekście realizacji niniejszego dokumentu, należy zaliczyć następujące akty prawne:

1. Ustawa z dnia 27 kwietnia 2001 r. Prawo ochrony środowiska (tekst jednolity: Dz. U. z 2024 r. poz. 54 z późn. zm.).
2. Ustawa z dnia 3 października 2008 r. o udostępnianiu informacji o środowisku i jego ochronie, udziale społeczeństwa w ochronie środowiska oraz o ocenach oddziaływania na środowisko (tekst jednolity: Dz. U. z 2024 r. poz. 1112 z późn. zm.).
3. Ustawa z dnia 16 kwietnia 2004 r. o ochronie przyrody (tekst jednolity: Dz. U. z 2023 r. poz. 1336 z późn. zm.).
4. Ustawa z dnia 6 grudnia 2006 r. o zasadach prowadzenia polityki rozwoju (tekst jednolity: Dz. U. z 2024 r. poz. 324 z późn. zm.).
5. Ustawa z dnia 13 września 1996 r. o utrzymaniu czystości i porządku w gminach (tekst jednolity: Dz. U. z 2024 r. poz. 399).
6. Ustawa z dnia 20 lipca 2017 r. Prawo wodne (tekst jednolity: Dz. U. z 2024 r. poz. 1087 z późn. zm.).
7. Ustawa z dnia 14 grudnia 2012 r. o odpadach (Dz. U. z 2023 r. poz. 1587 z późn. zm.).
8. Ustawa z dnia 7 lipca 1994 r. Prawo budowlane (tekst jednolity: Dz. U. z 2024 r. poz. 725).
9. Ustawa z dnia 7 czerwca 2001 r. o zbiorowym zaopatrzeniu w wodę i zbiorowym odprowadzaniu ścieków (tekst jednolity: Dz. U. z 2024 r. poz. 757).
10. Ustawa z dnia 19 czerwca 1997 r. o zakazie stosowania wyrobów zawierających azbest (tekst jednolity: Dz. U. z 2020 r. poz. 1680).
11. Ustawa z dnia 20 lutego 2015 r. o odnawialnych źródłach energii (Dz.U. 2023 r. poz. 1436 z późn. zm.).
12. Rozporządzenie Ministra Zdrowia z dnia 7 grudnia 2017 r. w sprawie jakości wody przeznaczonej do spożycia przez ludzi (tekst jednolity: Dz. U. z 2017 r., poz. 2294 z późn. zm.).
13. Rozporządzenie Ministra Infrastruktury z dnia 25 czerwca 2021 r. w sprawie klasyfikacji stanu ekologicznego, potencjału ekologicznego i stanu chemicznego oraz sposobu klasyfikacji stanu jednolitych części wód powierzchniowych, a także środowiskowych norm jakości dla substancji priorytetowych (Dz. U. z 2021 r. poz. 1475).
14. Rozporządzenie Ministra Środowiska z dnia 2 lipca 2010 r. w sprawie rodzajów instalacji, których eksploatacja wymaga zgłoszenia (tekst jednolity: Dz. U. z 2019 r. poz. 1510).
15. Rozporządzenie Ministra Gospodarki Morskiej i Żeglugi Śródlądowej z dnia 12 lipca 2019 r. w sprawie substancji szczególnie szkodliwych dla środowiska wodnego oraz warunków, jakie należy spełnić przy wprowadzaniu do wód lub do ziemi ścieków, a także przy odprowadzaniu wód opadowych lub roztopowych do wód lub do urządzeń wodnych (tekst jednolity: Dz. U. z 2019 r. poz. 1311).
16. Rozporządzenie Ministra Klimatu i Środowiska z dnia 4 grudnia 2020 r. w sprawie informacji dotyczących ruchów masowych ziemi (Dz.U. 2020 poz. 2270).

SPIS TABEL

Tabela 1. Wynikowe klasy strefy łódzkiej dla poszczególnych zanieczyszczeń, uzyskane w ocenie rocznej w latach 2021-2023 dokonanej z uwzględnieniem kryteriów ustanowionych w celu ochrony zdrowia	9
Tabela 2. Wynikowe klasy strefy łódzkiej dla poszczególnych zanieczyszczeń, uzyskane w ocenie rocznej w latach 2021-2023 dokonanej z uwzględnieniem kryteriów ustanowionych w celu ochrony roślin.....	9
Tabela 3. Wykaz decyzji wydanych przez Starostę Belchatowskiego na wprowadzanie gazów i pyłów do powietrza wydanych w latach 2022-2023 dla zakładów działających na terenie Gminy Kleszczów.....	10
Tabela 4. Wykaz decyzji wydanych przez Marszałka Województwa Łódzkiego na wprowadzanie gazów i pyłów do powietrza wydanych w latach 2022-2023 dla zakładów działających na terenie Gminy Kleszczów.....	12
Tabela 5. Wykaz Jednolitych Części Wód Powierzchniowych na terenie Gminy Kleszczów ze wskazaniem stanu wód i informacją czy JCWP jest zagrożona nieosiągnięciem celów środowiskowych	19
Tabela 6. Wykaz celów środowiskowych dla Jednolitych Części Wód Powierzchniowych na terenie Gminy Kleszczów.....	21
Tabela 7. Klasyfikacja i ocena stanu Jednolitych Części Wód Powierzchniowych Rzek obejmujących swym zasięgiem Gminę Kleszczów na podstawie wyników za lata 2016-2021 z uzupełnieniem za lata 2022-2023	24
Tabela 8. Zużycie wody na potrzeby przemysłu na terenie Gminy Kleszczów w latach 2022-2023.....	25
Tabela 9. Ładunki zanieczyszczeń w ściekach z przemysłu na terenie Gminy Kleszczów w latach 2022-2023	26
Tabela 10. Wykaz pozwoleń zintegrowanych wydanych przez Marszałka Województwa Łódzkiego wydanych w latach 2022-2023 dla zakładów działających na terenie Gminy Kleszczów.....	44
Tabela 11. Zestawienie zadań inwestycyjnych z zakresu ochrony środowiska na terenie Gminy Kleszczów zrealizowanych w latach 2022-2023	47
Tabela 12. Wydatki Gminy Kleszczów na gospodarkę komunalną i ochronę środowiska w latach 2022-2023 na tle innych wydatków	56
Tabela 13. Wartości wskaźników stopnia zrealizowania zadań służących ochronie środowiska w latach 2022-2023	59

SPIS RYCIN

Ryc. 1. Plan Gminy Kleszczów	6
Ryc. 2. Zlewnie Jednolitych Części Wód Powierzchniowych rzecznych (JCWP) na terenie Gminy Kleszczów wg podziału obowiązującego do 23.02.2023 r.	20
Ryc. 3. Zlewnie Jednolitych Części Wód Powierzchniowych rzecznych (JCWP) na terenie Gminy Kleszczów wg podziału obowiązującego od 24.02.2023 r.	20
Ryc. 4. Położenie Gminy Kleszczów na tle granic Głównego Zbiornika Wód Podziemnych nr 408 Niecka Miechowska	27
Ryc. 5. Zasięg odkrywki węgla brunatnego i składowiska popiołów.....	31
Ryc. 6. Zasięg terenów górniczych i obszarów górniczych.....	32
Ryc. 7. Fragment strony internetowej promującej postawę ekologiczną.....	38
Ryc. 8. Poglądowa lokalizacja form ochrony przyrody w Gminie Kleszczów	41